



# NH系列

## 燃气调压器说明书

## 目录

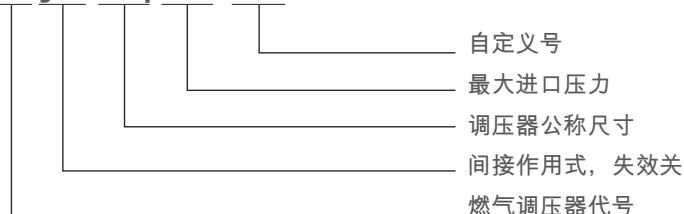
一. 用途.....	3
二. 技术参数.....	3
三. 特点.....	3
四. 工作原理.....	4
五. 主要结构尺寸.....	4
六. 调压器选型说明.....	5
七. 调压器的安装.....	6
八. 调压器的使用.....	6
1. 调压器通气运行	
2. 调压器出口压力设定	
3. 调压器关闭压力检查	
九. 调压器的维护.....	7
1. 日常维护	
2. 定期检查	
3. 调压器的拆装	
十. 零件订单.....	9

## 一. 用途

NH系列燃气调压器为间接作用式，广泛应用于高—高压、高—中压的燃气管网、站场、CNG站、大中型工业用户的调压和稳压。

适用介质：天然气、人工煤气、液化石油气及其它燃气，型号说明

**RTJ2-□/□-NH**



示例：

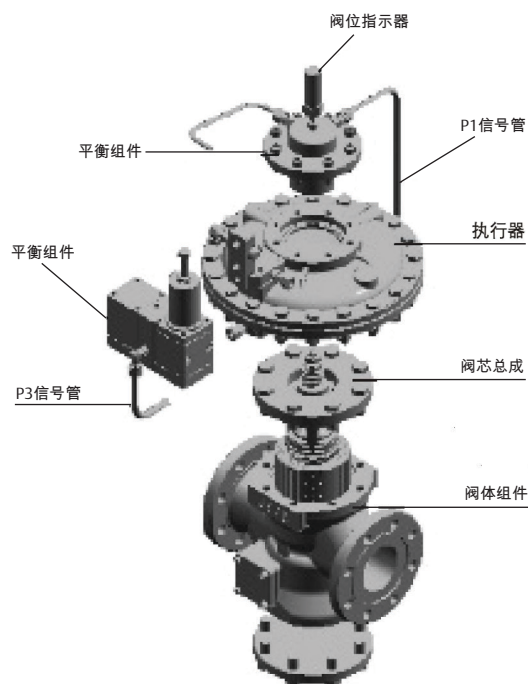
RTJ2-100/1.6-NH,表示间接作用式、失效关、公称尺寸DN 100、最大进口压力为1.6 MPa 的NH调压器

## 二. 技术参数

进口压力范围 $P_1$ :	0.1 ~ 4.0 MPa
出口压力范围 $P_2$ :	DN 50、DN 80、DN 100    0.06~2.5 MPa DN 150                            0.06~2.0 MPa
稳压精度:	高达AC1
关闭压力:	高达SG5
工作温度:	-10 ~ 60°C
连接	
尺寸:	DN 50、DN 80、DN 100、DN 150
法兰等级:	PN16、PN25、PN40、ANSI150、ANSI300

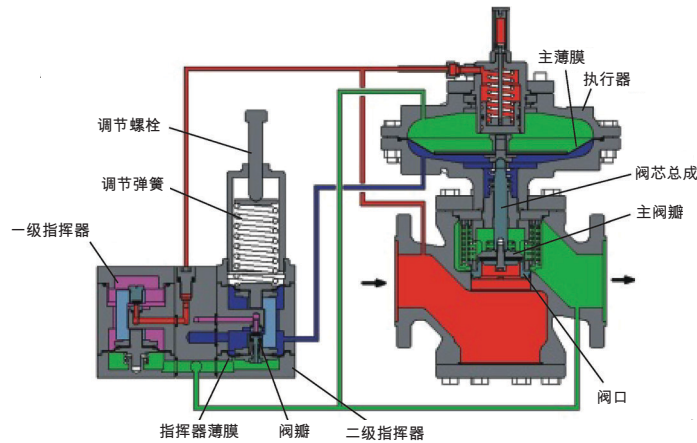
## 三. 特点

- 模块式设计；
- 外置式全平衡式结构，便于平衡组件的在线维护维修；
- 双级指挥器，出口压力调整更精确，且设定简单；
- 流通能力大，适用范围广；
- 灵敏度高，响应速度快，关闭性能好；
- 可选配置：内置消音器
- 可用于远程压力调节指挥器。



# NH系列

## 四. 工作原理



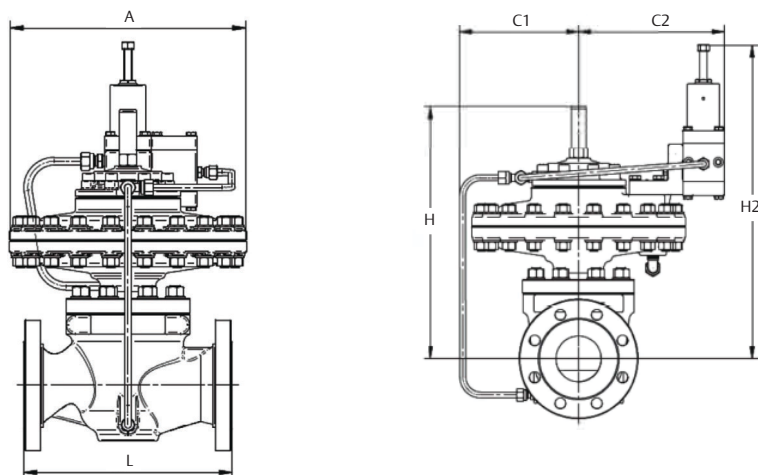
- 进口压力 $P_1$
- 出口压力 $P_2$
- 操作压力 $P_3$
- 稳定后压力

进口压力 $P_1$ 由外气源管输入一级指挥器以出口压力为参照压力，来调节第一级指挥器的输出，作为二级指挥器的操作能源，再由二级指挥器输出操作压力 $P_3$ 至执行器主薄膜的下腔以操纵阀芯总成的启闭，从而达到控制出口压力 $P_2$ 的目的。

出口压力 $P_2$ 的任何变化都会作用在指挥器的下腔，和调节弹簧力相比较。当出口压力 $P_2$ 降低时，指挥器薄膜在调节弹簧的作用下向下运动，使阀瓣开启，操作压力 $P_3$ 增大，主薄膜在 $P_3$ 作用下向上移动，加大主阀瓣与阀口的开度，从而通过阀口的流量增加，维持下游压力的恒定。

反之当出口压力 $P_2$ 增加时，指挥器降低操作压力 $P_3$ ，减少阀芯的开度以维持下游压力的恒定。

## 五. 主要结构及尺寸



型号	NH50		NH80		NH100		NH150
	PN16	其余	PN16	其余	PN16	其余	PN16/PN25/PN40
L		267		318		368	473
A	335	360	335	360	335	360	420
C1	188	200	188	200	188	200	230
C2	235	245	235	245	235	245	260
H1	400		425		455		520
H2	500		525		555		630

## 六. 调压器选型说明

调压器的选择取决于安装调压器管线的最高供气流量、最大和最小进口压力、调压器的出口压力等，应按最大进口压力进行调压器压力等级的选取，以在最小进口压力最大出口压力下能满足最大流量要求进行调压器口径的选取，再根据出口压力配置适当调节弹簧。

燃气气体流量Q (天然气) 可采用下面的公式进行计算

临界流状态

对临界流状态（出口绝对压力等于或低于入口绝对压力的一半），请用下面的公式计算。

$$Q = \frac{13.57}{\sqrt{d(t_u + 273)}} \times C_g \times \frac{P_i}{2}$$

亚临界流状态

对亚临界流状态（出口绝对压力大于入口绝对压力的一半），请用下面的公式计算。

$$Q = \frac{13.57}{\sqrt{d(t_u + 273)}} \times C_g \times \frac{P_i}{2} \times \left( \frac{3417}{C_1} \sqrt{\frac{P_i - P_o}{P_i}} \right) \times \text{deg}$$

气体	相对密度 “d”
空气	1
天然气	0.61
丁烷气	2.01
丙烷气	1.53
氮气	0.97

公式中的Q值为标准状态下，相对密度为0.61的天然气的流量，若为其它气体，应以计算所得的Q值乘以相应的系数f。

$$f = \sqrt{0.61/d} \quad d = p/1.293$$

式中：d — 气体的相对密度，p — 气体的平均密 (kg/Nm<sup>3</sup>)

常用气体的换算系数f:

甲烷—1.05, 乙烷—0.76, 丙烷—0.63, 人工煤气—1.17,  
丁烷—0.55, 空气—0.78, 氮气—0.79, 二氧化碳—0.63。

其中，

Q = 气体流量Nm<sup>3</sup>/h

P<sub>i</sub> = 进口绝对压力（即进口表压 P<sub>u</sub> + 大气压力 P<sub>b</sub>）

P<sub>o</sub> = 出口绝对压力（即出口表压 P<sub>d</sub> + 大气压力 P<sub>b</sub>）

C<sub>g</sub> = 流量系数，参见下表

d = 气体相对密度，参见上表

t<sub>u</sub> = 进口气体温度℃

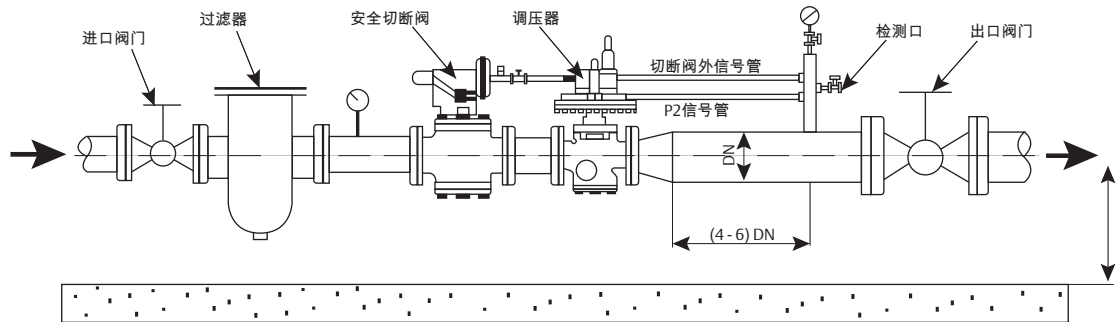
表：NH系列流量系数

主阀阀体尺寸 DN	不带消音器			带消音器		
	Cg	Cv	C1	Cg	Cv	C1
50	1500	38	38	1450	37	37
80	3450	93	37	3200	85	35
100	3850	149	39	5150	124	36
150	8550	243	35	6850	193	34

## 七. 调压器的安装

安装要求:

1. 检查燃气输配管线压力是否与调压器的压力范围相符。
2. 检查调压器上的气流箭头是否与安装管线的气流方向一致。
3. 水平安装调压器, 调压器前应安装过滤器和紧急切断阀, 调压器后应留有足够长的直管段, 调压器反馈信号采取点宜在调压器后管径 (DN) 的 4~6 倍处, 建议调压器下游管道内气体流速不超过 20~25m/s。
4. 安装完成后, 用燃气报警器或皂液对所有接头作气密性检查。



### 警告

1. 安装调压器前, 应将上游管线清理干净;
2. 当调压器安装在管线上时, 若管线需要试压一定要用盲板将调压器阻隔或将调压器拆下, 否则容易损坏调压器。

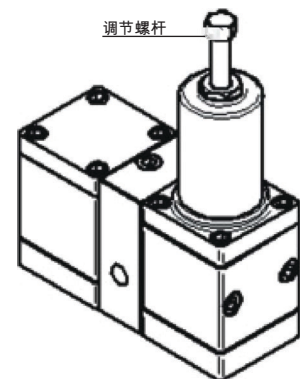
## 八. 调压器的使用

### 1. 调压器通气运行

1. 调压器前应安装过滤器和紧急切断阀;
2. 切断阀处于开启状态;
3. 稍微开启调压器后端的出口阀门;
4. 慢慢地稍微打开调压器前的进口阀门;
5. 停留片刻直到气流稳定;
6. 将调压器前、后的进、出口阀门全部打开。

### 2. 调压器出口压力设定

调压器出厂时均按用户参数要求设定其额定出口压力。若需调节调压器出口压力, 应略微开启调压器出口端阀门, 缓慢打开调压器前端进口阀门, 用扳手缓慢旋动指挥器上的调节螺杆, 使出口压力达到要求值, (顺时调节, 出口压力升高, 反时调节, 出口压力降低) 若是通过远程加载型号的指挥器调整出口压力, 应缓慢向弹簧腔加载或泄放压力。远程加载压力不超过10 bar。缓慢关闭出口阀门, 检查此时压力表读数应为调压器的关闭压力。缓慢地稍微打开调压器后端出口阀门, 停留片刻直到气流稳定, 再将调压器前、后阀门完全打开。



### 3. 调压器关闭压力的检查

缓慢关闭调压器出口端阀门, 并打开压力表前针形阀开关。三分钟后记录关闭压力值, 检查是否在正常范围内。

**维护通则:**

- ! 维修前应先关闭调压器前后的进口和出口阀门, 泄掉调压器阀体内部压力; 重装时应小心, 以免损坏如阀口、薄膜等零件; 组装完成后应检查各活动部件能否灵活运动, 并用皂液检查所有连接密封部位有无外泄漏, 按调压器通气运行方法进行维修后的设定。
- ! 在未关闭调压器前端的阀门时, 绝对不能拆卸指挥器的气源管。
- ! 在开启调压器前的阀门时, 必须先确认指挥器的气源管是否已经接好。

## 九. 调压器的维护

**1. 日常维护:**

1. 用燃气报警仪器 (或皂液) 检查调压器有无外泄漏。
2. 观察压力表读数, 检查调压器的出口压力。
3. 对调压器外部进行清洁。

**2. 定期检查:**

根据气质使用情况, 建议每3—6个月定期对调压器内部进行清洁维护; 对易溶胀或老化的橡胶件进行检查或更换, 以保证安全供气 and 正常使用。  
调压器的使用管理部门应根据气质和使用情况, 确定维护周期, 保证调压器正常运行。

1. 建议至少每三个月对调压器的关闭压力进行一次检查。调压器关闭压力正常的情况下无须对调压器进行拆修。
2. 建议每三~六个月对调压器、切断阀内部零件进行清洁维护, 对其易损件如: 阀瓣密封件、平衡膜、型圈进行检查, 及时更换已溶胀、老化、压痕不均匀的密封件。
3. 检查调压器内关键零件的磨损及变形情况, 必要时请更换。

**3. 调压器的拆装:**

调压器可进行在线维修: 关闭调压器进、出口端的阀门, 从调压器出口端的检测口处泄掉压力, 将信号管全部取下, 从其顶部依次拆下阀位指示器、平衡组件、执行器、阀芯总成, 检查连接处的密封件, 对已溶胀、老化的及时更换。再分别对各组件进行检修:

**1. 平衡组件:**

- a. 松开螺母, 取出平衡缸、平衡活塞、过渡板、连接环。
- b. 清洗污垢。
- c. 检查O型圈、组合密封件、支撑环是否溶胀或损坏, 必要时应及时更换。
- d. 重组: 所有封口皆可以油脂涂抹, 重组时应小心, 以免损伤封口, 重组各零件、部件, 并检查各活动部件是否运动灵活。  
过渡板 特别注意: 平衡组件总装时, 应保证距离 $h > 2\text{ mm}$ , 否则调压器不能关闭。

**2. 阀芯总成:**

- a. 将阀口旋下, 检查阀口有无损伤、杂质。
- b. 拧下螺钉, 将阀瓣、阀口垫取出, 检查阀口垫是否溶胀、老化、压痕不均匀, 必要时应及时更换。
- c. 检查各处O形圈、导向套是否溶胀或损坏, 必要时应及时更换。
- d. 重组: 组装各零、部件, 注意不要碰伤阀口, 并检查推杆运动是否灵活。

**3. 通常情况下无须拆卸执行器, 仅在调压器不工作, 而其它影响因素已**

排除后, 再拆开执行器, 检查主薄膜是否损坏。

**4. 指挥器:**

松开执行器上膜盖上2个M10内六角螺钉, 将指挥器整体取出。指挥器的结构及密封件的分布如图所示, 当出现故障时 (参见下表的常见故障), 用户请与本公司市场部联系, 进行整体更换或派技术支持到现场维修。

# NH系列

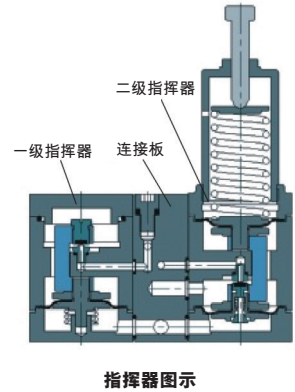
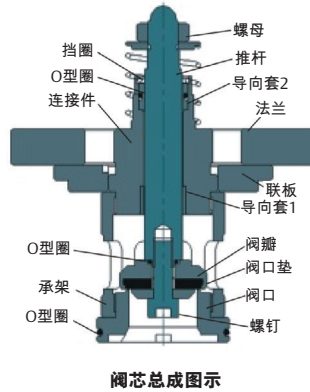
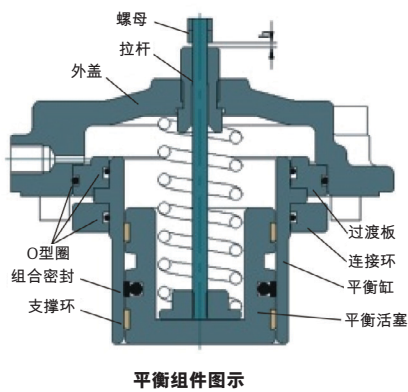


表1. 调压器常见故障及处理方法

惹麻烦的	原因	纠正措施
调压器不工作	1. 切断阀已切断 2. 进、出口压差过小 3. 调压器的主薄膜损坏 4. 指挥器薄膜损坏	按切断阀的复位方法操作 更换调压器的主薄膜 更换指挥器薄膜
调压器出口压力降低	1. 实际流量超过调压器的设计流量 2. 过滤器堵塞导致调压器进口压力降低 3. 进口压力过低 4. 调压器内部杂质过多，有卡阻现象	选用适合的调压器 清洗或更换过滤器滤芯 检查管网压力 清洗调压器内部
调压器关闭压力升高	1. 指挥器阀瓣处有泄漏 2. 调压器阀口垫溶胀、老化或有杂质 3. 阀瓣与推杆连接处O型圈损坏 4. 阀口与阀体连接处O型圈损坏 5. 阀口有杂质或阀口损坏	检查指挥器，更换失效零部件 更换或清理密封垫 更换O型圈 更换O型圈 清理或更换阀口
调压器响应速度慢	调压器内活动部件不灵活	清理调压器内部组件，更换已磨损或变形的零件
调压器出口压力波动	流量过低或调压器前端管线压力波动过大	前端管线压力波动过大时，请与运行管理部门联系

本公司为用户提供技术支持，如需服务，请与本公司市场部或本公司授权的经销商联系。

本公司保留更改产品设计与规格的权利，届时恕不另行通知。



## 十. 零件订单

当订购零件时，从以下零件清单中，找到对应的零件代码

### NH配JP40指挥器的备件包

(包括序号4, 6, 11, 12, 23, 27, 29, 40, 41, 48, 51, 55, 56, 60, 63, 66, 68和74)

描述	零件代码
DN 50 / 2寸, PN16RF 配 JP40	JJJJ23BX053
DN 50 / 2寸, PN16RF 配 JP40-P	ERAA51768A0
DN 50 / 2寸, PN25/40RF, CL150RF, CL300RF 配 JP40	JJJJ23BX054
DN 50 / 2寸, PN25/40RF, CL150RF, CL300RF 配 JP40-P	ERAA51769A0
DN 80 / 3寸, PN16RF 配 JP40	JJJJ24BX053
DN 80 / 3寸, PN16RF 配 JP40-P	ERAA51770A0
DN 80 / 3寸, PN25/40RF, CL150RF, CL300RF 配 JP40	JJJJ24BX054
DN 80 / 3寸, PN25/40RF, CL150RF, CL300RF 配 JP40-P	ERAA51771A0
DN 100 / 4寸, PN16RF 配 JP40	JJJJ25BX053
DN 100 / 4寸, PN16RF 配 JP40-P	ERAA51772A0
DN 100 / 4寸, PN25/40RF, CL150RF, CL300RF 配 JP40	JJJJ25BX054
DN 100 / 4寸, PN25/40RF, CL150RF, CL300RF 配 JP40-P	ERAA51773A0
DN 150 / 6寸, PN16RF 配 JP40	JJJJ26BX051
DN 150 / 6寸, PN16RF 配 JP40-P	ERAA51774A0
DN 150 / 6寸, PN25/40RF, CL150RF, CL300RF 配 JP40	ERAA51775A0
DN 150 / 6寸, PN25/40RF, CL150RF, CL300RF 配 JP40-P	ERAA51776A0

序号	描述	零件代码
1	阀体	
	DN 50 / 2寸	
	PN 16 RF	JJJJ23CX248
	PN 25/40 RF	JJJJ23CX202
	CL150 RF	JJJJ23CX250
	CL300 RF	JJJJ23CX251
	DN 80 / 3寸	
	PN 16 RF	JJJJ24CX104
	PN 25/40 RF	JJJJ24CX103
	CL150 RF	JJJJ24CX150
	CL300 RF	JJJJ24CX151
	DN 100 / 4寸	
PN 16 RF	JJJJ25CX104	
PN 25/40 RF	JJJJ25CX202	
CL150 RF	JJJJ25CX150	
CL300 RF	JJJJ25CX151	
DN 150 / 6寸		
PN 16 RF	JJJJ26CX043	
PN 25/40 RF	JJJJ26CX035	
CL150 RF	JJJJ26CX040	
CL300 RF	JJJJ26CX050	

序号	描述	零件代码
2	压板	
	DN 50 / 2寸	JJJJ23CX212
	DN 80 / 3寸	JJJJ24CX212
	DN 100 / 4寸	JJJJ25CX212
	DN 150 / 6寸	JJJJ26CX010
3	螺栓	
	DN 50, 80 / 2, 3寸	JJJJ3810030
	DN 100, 150 / 4, 6寸	JJJJ3810035
4*	O型圈	J311240016
5	阀口	
	DN 50 / 2寸	JJJJ23CX208
	DN 80 / 3寸	JJJJ24CX208
	DN 100 / 4寸	JJJJ25CX208
	DN 150 / 6寸	JJJJ26CX209
6*	O型圈	
	DN 50 / 2寸	J311310070
	DN 80 / 3寸	J311310090
	DN 100 / 4寸	J311310110
	DN 150 / 6寸	J311310130
7	消音器	
	DN 50 / 2寸	ERAA47625A0
	DN 80 / 3寸	ERAA47626A0
	DN 100 / 4寸	ERAA47627A0
	DN 150 / 6寸	ERAA47628A0
8	阀杆	
	DN 50 / 2寸	JJJJ23CX210
	DN 80 / 3寸	JJJJ24CX210
	DN 100 / 4寸	JJJJ25CX210
	DN 150 / 6寸	JJJJ26CX012
9	连接头	
	DN 50, 80, 100 / 2, 3, 4寸	JJJJ23CX213
	DN 150 / 6寸	JJJJ26CX013
10	承架联板	
	DN 50 / 2寸	JJJJ23CX206
	DN 80 / 3寸	JJJJ24CX206
	DN 100 / 4寸	JJJJ25CX206
	DN 150 / 6寸	JJJJ26CX007
11*	O型圈	
	DN 50, 80, 100 / 2, 3, 4寸	J311240024 J311240026
12*	导向环	
	DN 50, 80, 100 / 2, 3, 4寸	JJJJ23CX215 JJJJ26CX016
13	卡圈	
	DN 50, 80, 100 / 2, 3, 4寸	JJJJ6700026 JJJJ6500032
14	弹簧	
	DN 50, 80, 100 / 2, 3, 4寸	JJJJ85CX020 JJJJ26CXT02

\*推荐的备件

# NH系列

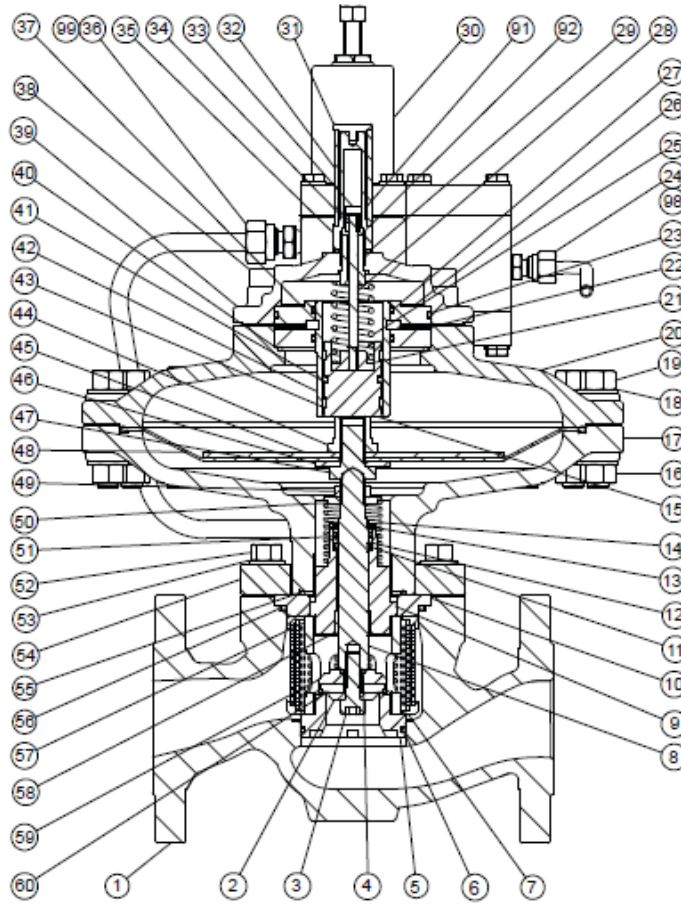


图7. NH主阀装配图

序号	描述	零件代码
15	活塞 DN 50 / 2寸 DN 80 / 3寸 DN 100 / 4寸 DN 150 / 6寸	23CX237     24CX237     25CX237     26CX037
16	螺母 P1 ≤ 16 bar / 232 psig DN 50, 80, 100 / 2, 3, 4寸 DN 150 / 6寸 P1 > 16 bar / 232 psig DN 50, 80, 100, 150 / 2, 3, 4, 6寸	4800M8     4800M12     4800M14
17	下模盖 P1 ≤ 16 bar / 232 psig DN 50, 80, 100 / 2, 3, 4寸 DN 150 / 6寸 P1 > 16 bar / 232 psig DN 50, 80, 100 / 2, 3, 4寸 DN 150 / 6寸	23BX208     26BX002     23CX232     26BX003
18	垫片 P1 ≤ 16 bar / 232 psig DN 50, 80, 100 / 2, 3, 4寸 DN 150 / 6寸 P1 > 16 bar / 232 psig DN 50, 80, 100, 150 / 2, 3, 4, 6寸	6100008     6100012     6100014

序号	描述	零件代码
19	螺栓 P1 ≤ 16 bar / 232 psig DN 50, 80, 100 / 2, 3, 4寸 DN 150 / 6寸 P1 > 16 bar / 232 psig DN 50, 80, 100 / 2, 3, 4寸 DN 150 / 6寸	0608030     0612040     0314065     0314055
20	上模盖 P1 ≤ 16 bar / 232 psig DN 50, 80, 100 / 2, 3, 4寸 DN 150 / 6寸 P1 > 16 bar / 232 psig DN 50, 80, 100 / 2, 3, 4寸 DN 150 / 6寸	23BX206     26BX005     23CX231     26BX006
21	弹簧座 DN 50 / 2寸 DN 80 / 3寸 DN 100 / 4寸 DN 150 / 6寸	23CX239     24CX239     25CX239     26CX031
22	连接环 (仅用于DN 50, 80, 150 / 2, 3, 6寸)	23CX236     24CX236     26CX028

\*推荐的备件

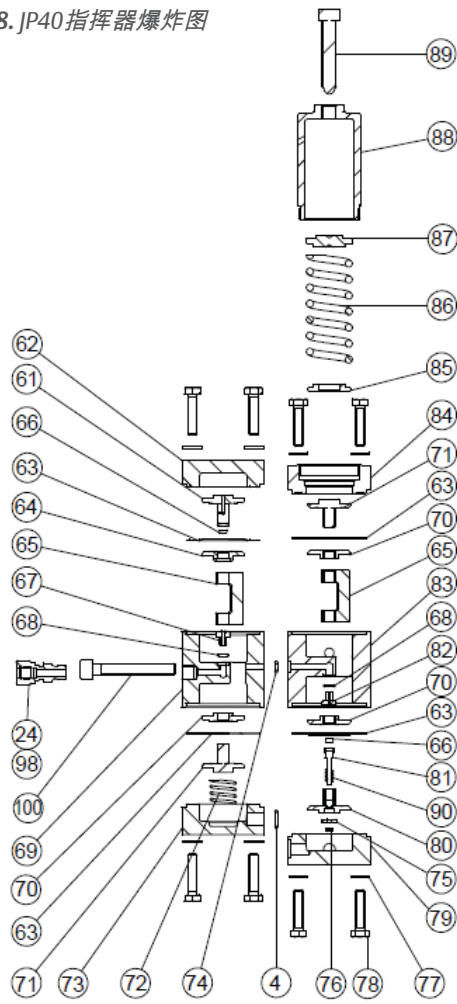
序号	描述	零件代码
23*	O型圈 DN 50, 80, 100 / 2, 3, 4寸 DN 150 / 6寸	J1311310105 J1311310155
24	连接头	JJJ9108M12
25	弹簧 DN 50 / 2寸 DN 80 / 3寸 DN 100 / 4寸 DN 150 / 6寸	JJJ23CX121 JJJ25CX121 JJJ25CX121 JJJ26CX101
26	过渡板 DN 50 / 2寸 DN 80 / 3寸 DN 100 / 4寸 DN 150 / 6寸	JJJ23CX238 JJJ24CX238 JJJ25CX236 ERAA51823A0
27	O型圈 DN 50 / 2寸 DN 80 / 3寸 DN 100 / 4寸 DN 150 / 6寸	J1311310055 J1311310080 J1311310095 J1311310095
28	拉杆 DN 50 / 2寸 DN 80, 100 / 3, 4寸 DN 150 / 6寸	JJJ23CX240 JJJ24CX240 JJJ26CX030
29*	O型圈	J1311240024
30	JP40指挥器	JJJ23BX301
31	护盖	JJJ23CX246
32	外罩	JJJ23CX245
33	磁铁	JJJ9000001
34	螺母	JJJ46000M6
35	承压管	JJJ23CX244
36	连接头	JJJ9112M16
37	挡圈 (仅用于DN 50, 80 / 2, 3寸) DN 50 / 2寸 DN 80 / 3寸	JJJ23CX242 JJJ24CX242
38	螺栓 DN 50, 80, 100 / 2, 3, 4寸 DN 150 / 6寸	JJJ3812040 JJJ3814055
39	平衡缸法兰盖 P1 ≤ 16 bar / 232 psig DN 50, 80, 100 / 2, 3, 4寸 DN 150 / 6寸 P1 > 16 bar / 232 psig DN 50, 80, 100 / 2, 3, 4寸 DN 150 / 6寸	ERAA51520A0 JJJ26CX027 ERAA51519A0 JJJ26CX027
40*	O型圈 DN 50, 80, 100 / 2, 3, 4寸 DN 150 / 6寸	J1311310100 J1311310150
41*	O型圈 DN 50 / 2寸 DN 80 / 3寸 DN 100 / 4寸 DN 150 / 6寸	J1311350040 J1311570063 J1311570080 J1311570100

序号	描述	零件代码
42	平衡缸 DN 50 / 2寸 DN 80 / 3寸 DN 100 / 4寸 DN 150 / 6寸	JJJ23CX233 JJJ24CX233 JJJ25CX223 ERAA51822A0
43	导向环 DN 50 / 2寸 DN 80 / 3寸 DN 100 / 4寸 DN 150 / 6寸	JJJ23CX238 JJJ24CX238 JJJ25CX236 JJJ26CX052
44	螺母 DN 50, 80, 100 / 2, 3, 4寸 DN 150 / 6寸	JJJ23CX230 JJJ26CX025
45	托盘 DN 50, 80, 100 / 2, 3, 4寸 DN 150 / 6寸	JJJ23CX228 JJJ26CX024
46	压板	JJJ23CX229
47	螺栓	JJJ23CX227
48*	膜片 P1 ≤ 16 bar / 232 psig DN 50, 80, 100 / 2, 3, 4寸 DN 150 / 6寸 P1 > 16 bar / 232 psig DN 50, 80, 100 / 2, 3, 4寸 DN 150 / 6寸	ERAA35936A0 ERAA45329A0 ERAA33646A0 ERAA45328A0
49	螺母	JJJ07CX016
50	弹簧座 DN 50, 80, 100 / 2, 3, 4寸 DN 150 / 6寸	JJJ23CX209 JJJ26CX014
51*	O型圈 DN 50, 80, 100 / 2, 3, 4寸 DN 150 / 6寸	J1311240026 J1311240028
52	螺栓 DN 50 / 2寸 DN 80 / 3寸 DN 100 / 4寸 DN 150 / 6寸	JJJ0612035 JJJ0616040 JJJ0616040 JJJ0620050
53	垫片 DN 50 / 2寸 DN 80, 100 / 3, 4寸 DN 150 / 6寸	JJJ6100012 JJJ6100016 JJJ6100020
54	联结法兰 DN 50 / 2寸 DN 80 / 3寸 DN 100 / 4寸 DN 150 / 6寸 P1 ≤ 16 bar / 232 psig P1 > 16 bar / 232 psig	JJJ23CX205 JJJ24CX205 JJJ25CX205 JJJ26CX005 JJJ26CX006

\*推荐的备件

# NH系列

图8. JP40 指挥器爆炸图

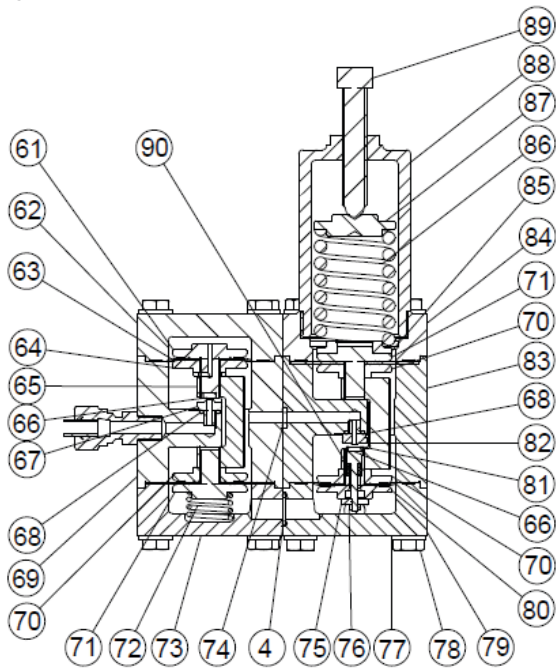


序号	描述	零件代码
60*	阀口垫 DN 50 / 2寸 DN 80 / 3寸 DN 100 / 4寸 DN 150 / 6寸	ERAA44738A0 ERAA44740A0 ERAA44741A0 ERAA44742A0
61	一级阀瓣	JJJJ23CX307
62	一级上盖	JJJJ23CX301
63*	膜片	ERAA30636A0
64	压板	JJJJ23CX229
65	连接头	JJJJ23CX305
66*	阀口垫	JJJJ23CXM32
67	阀口	JJJJ23CX303
68*	O型圈	J1311190010
69	一级主体	JJJJ23CX302
70	压板	JJJJ23CX322
71	压板螺柱	JJJJ23CX309
72	弹簧	JJJJ23CX131
73	一级下盖	JJJJ23CX306
74*	O型圈	J1321265005
75	快放阀瓣	JJJJ23CX321
76	螺母	JJJJ48000M3
77	垫片	JJJJ6100008
78	螺栓	JJJJ0608035
79	二级下盖	JJJJ23CX318
80	螺栓	JJJJ23CX320
81	阀杆	JJJJ23CX319
82	阀口	JJJJ23CX337
83	盖子	JJJJ23CX317
84	二级上盖	JJJJ23CX316
85	弹簧座 弹簧直径4.0, 4.5 和 5.5 mm / 0.157, 0.177和 0.197寸  弹簧直径 6.5 mm / 0.256寸  弹簧直径 8.0 mm / 0.315寸	JJJJ23CX313  JJJJ23CX314  JJJJ23CX315
86	指挥器弹簧 3.0至10 bar / 43至362 psig 6.0至16 bar / 87至232 psig 12至25 bar / 174至362 psig 0.6至3.0 bar / 8.7至43 psig 2.0至4.0 bar / 29至58 psig	JJJJ23CXT32 JJJJ23CXT33 JJJJ23CXT34 JJJJ23CXT35 JJJJ23CXT36

序号	描述	零件代码
55*	O型圈 DN 50, 80, 100 / 2, 3, 4寸 DN 150 / 6寸	J1311310070 J1311310090
56*	O型圈 DN 50 / 2寸 DN 80 / 3寸 DN 100 / 4寸 DN 150 / 6寸	J1311310095 J1311310125 J1311310150 J1311570180
57	支承 DN 50 / 2寸 DN 80 / 3寸 DN 100 / 4寸 DN 150 / 6寸	JJJJ23CX207 JJJJ24CX207 JJJJ25CX207 JJJJ26CX008
58	导向环 DN 50, 80, 100 / 2, 3, 4寸 DN 150 / 6寸	JJJJ23CX214 JJJJ26CX015
59	阀瓣 DN 50 / 2寸 DN 80 / 3寸 DN 100 / 4寸 DN 150 / 6寸	JJJJ23CX211 JJJJ24CX211 JJJJ25CX211 JJJJ26CX011

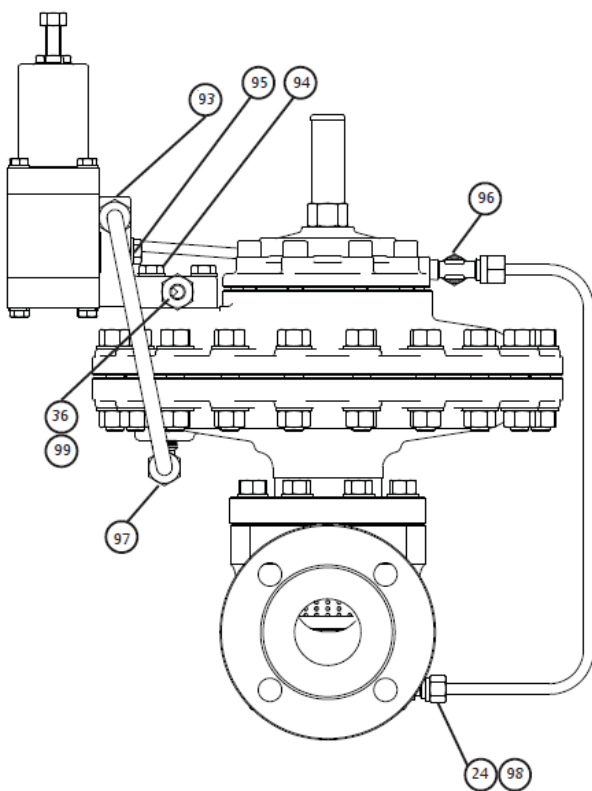
\* 推荐的备件

图9. JP40指挥器装配图



序号	描述	零件代码
87	弹簧座	JJJ23CX312
88	弹簧罩	JJJ23CX311
89	螺栓	JJJ23CX310
90	弹簧	JJJ23CX39
91	指示环	JJJ23CX247
92	连接头	ERAA49806A0
93	支架	JJJ23CX216
94	螺栓	JJJ0610035
95	垫片	JJJ6100010
96	接头	JJJ9608202
97	接头	JJJ9412203
98	垫片	JJJK6000012
99	垫片	JJJK6000016
100	螺栓	JJJ3910070
101	上阀盖	JJJ23CX217

图10. NH配JP40指挥器的总装配



序号	描述	零件代码
102	螺栓 P1 ≤ 16 bar / 232 psig DN 50, 80, 100 / 2, 3, 4寸 DN 150 / 6寸 P1 > 16 bar / 232 psig DN 50, 80, 100 / 2, 3, 4寸 DN 150 / 6寸	JJJ0608035 JJJ0612045 JJJ2714085 JJJ2714075
103	支承 DN 50, 80, 100 / 2, 3, 4寸 P1 ≤ 16 bar / 232 psig P1 > 16 bar / 232 psig DN 150 / 6寸	JJJ23CX219 JJJ23CX218 JJJ26CX051
104	接头	JJJ9408202
105	接头	4500234
106	接头	4500289
107	接头	JJJ9408203
108	接头	JJG0200067
109	接头	JJJ9210202
110	接头	JJJ97N1003
111	接头	JJG0200056

**Emerson Process Management  
Asia Pacific Pte Ltd**

1 Pandan Crescent  
Singapore 128461  
T: +65 6777 8211  
F: +65 6770 8028

**Emerson Process Management  
Chennai Ltd**

Plot No. 5, 6, 7 and 8 Self Help Industrial Estate  
Keelkattalai, Chennai, India - 600117  
T +91 44 4903 4405  
F +91 44 4903 4400

**FISHER JEON Gas Equipment (Chengdu) Co., Ltd**  
No. 9, Wukedong 2nd Road, Wuhou Science Technic Park,  
Chengdu, 610045, P.R. China  
T: (028) 85360000 F: (028) 85371201  
Service T: (028) 85366930 or (028) 85360000 Ext. 1613

**费希尔久安输配设备（成都）有限公司**  
**FISHER JEON Gas Equipment (Chengdu) Co., Ltd**  
地址：中国四川成都市武侯科技园武科东二路9号  
总机：(028) 85360000 传真：(028) 85371201  
服务热线：(028) 85366930 或 (028) 85360000分机1613  
邮编：610045

[www.emerson.com](http://www.emerson.com)



Neither Emerson, Emerson Automation Solutions, nor any of their affiliated entities assumes responsibility for the selection, use or maintenance of any product. Responsibility for proper selection, use, and maintenance of any product remains solely with the purchaser and end user.

Jeon is a mark owned by one of the businesses of Emerson Automation Solutions. All other marks are the property of their respective owners.

*The contents of this publication are presented for informational purposes only, and while every effort has been made to ensure their accuracy, they are not to be construed as warranties or guarantees, express or implied, regarding the products or services described herein or their use or applicability. All sales are governed by our terms and conditions, which are available upon request. We reserve the right to modify or improve the designs or specifications of such products at any time without notice.*

**Emerson, Emerson Automation Solutions以及它的任何附属实体都不承担产品选型，使用或维护的责任。承担任何正确选型，使用和  
维护的责任唯有产品的购买者和终端用户。**

Jeon是Emerson Automation Solutions业务单元的子公司之一拥有的商标。所有其他商标是他们相应拥有者的产权。

本样本的内容介绍，仅供参考，我们已经尽了一切努力，确保其准确性。本样本不能被理解为关于产品或在此描述的服务或其使用，或适用性的担保或保证，明示或暗示。所有销售都是依据我们的条款和条件，这些都可以根据需要获得。我们保留在任何时间修改或改进设计或规格，而不另行通知的权利。