

Eylül 2024

# Tip 1098-EGR ve 1098H-EGR Basınç Düşürme Regülatörleri



## UYARI

Bu talimatlara uyulmaması veya ekipmanın doğru şekilde kurulmaması ve korunmaması patlamaya, yangın ve/veya diğer kimyasal kirlenmelere neden olarak kişisel yaralanma ya da ölüme yol açabilir.

Fisher™ regülatörler ulusal ve yerel kurallara ve düzenlemelerin yanı sıra Emerson Process Management Regulator Technologies, Inc. şirketinin (Emerson) talimatlarına göre monte edilmeli, çalıştırılmalı ve bakımı yapılmalıdır.

Regülatör gaz üflüyor veya sistemde sızıntı varsa ünitenin servise alınması gerekebilir. Sorunun düzeltilmemesi tehlikeli koşullara neden olabilir.

Kalifiye olmayan personel tarafından gerçekleştirilen kurulum, çalıştırma ve bakım prosedürleri ayarların uygun olmamasına ve cihazın güvenli çalışmamasına neden olabilir. İki durum da ekipmanın zarar görmesine veya kişisel yaralanmaya neden olabilir. Tip 1098-EGR ve 1098H-EGR basınç düşürme regülatörlerinin kurulum, çalıştırma ve bakım işlemlerini kalifiye bir personele yaptırın.

## Tanıtım

### Kılavuzun Kapsamı

Bu kılavuz, standart P590 Serisi filtre ve 6350 Serisi regülatör, 61 Serisi pilot veya Tip Y600AM pilot donanımlı Tip 1098-EGR veya 1098H-EGR regülatöre yönelik talimatları ve parça listesini sağlamaktadır.



W6956

Şekil 1. Tip 1098-EGR

61 Serisi pilot kullanılırken Tip 1806 çek valf de kapsanmıştır. Bu regülatör ile birlikte kullanılan basınç kaptörü pilotları ve diğer ekipmanlara yönelik talimatlar ve parça listeleri ayrı kılavuzlarda sağlanmıştır.

## Açıklama

Tip 1098-EGR ve 1098H-EGR regülatörler, çok çeşitli uygulamalarda ekonomik ve hassas basınç kontrolü sağlar: doğal gaz dağıtım sistemleri; endüstriyel kazanlar, ocaklar, fırınlar ve mikserler için yakıt beslemesi ve alışveriş merkezleri ile okullar gibi büyük ticari/endüstriyel tesisler. Aynı zamanda tesise hava servisi ve sıvı servisinde de kullanılır.

# Tip 1098-EGR ve 1098H-EGR

## Teknik Özellikler

Teknik Özellikler bölümü, çeşitli Tip 1098-EGR ve 1098H-EGR yapılarına yönelik basınç sınırlamalarını ve diğer teknik özellikleri listeler. Regülatörlerin, orijinal fabrika çıkışı teknik özellikleri hem aktüatör hem de ana valf gövdesindeki ad plakalarına işlenir. Pilot kontrol yayı aralığı ise pilot yay muhafazası ve pilot yay muhafazasının üzerinde yer alırken pilot kısıtlama kodu, pilot gövdesine (S = **standart** kazanç, L = düşük kazanç ve H = yüksek kazanç) işlenir. Maksimum basınç değerlerini belirlemek için ana valf, aktüatör ve pilot için ayrı değerler dikkate alınmalıdır.

### Gövde Boyutları ve Uç Bağlantısı Stilleri

Bkz. Tablo 1

### Ana Valf Maksimum Giriş Basıncı<sup>(1)</sup>

27,6 bar / 400 psig veya gövde değeri sınırı hangisi düşükse

### Maksimum Pilot Besleme Basıncı<sup>(1)(2)</sup>

41,4 bar / 600 psig

### Çıkış Basıncı Aralıkları

Bkz. Tablo 2

### Aktüatör Boyutları ve Maksimum Basınçlar

Bkz. Tablo 3

### Maksimum ve Minimum Diferansiyel Basınçlar

Bkz. Tablo 4

### Ana Valf Akış Özellikleri

Doğrusal (**standart**), Whisper Trim™ veya Hızlı açılır

### Ana Valf Akış Yönü

Yuva halkasından giriş ve kafesten çıkış

### Basınç Yüklemesi

Harici

### Proses Sıcaklık Kapasiteleri<sup>(1)(3)</sup>

#### Nitril (NBR):

-29 ila 82°C / -20 ila 180°F

#### Florokarbon (FKM):

-18 ila 149°C / 0 ila 300°F,

Su -18 ila 93°C / 0 ila 200°F ile sınırlıdır

#### Etilen propilen (EPDM):

-29 ila 135°C / -20 ila 275°F

### Seçenekler

- NACE Construction
- Kazan Yakıtı Yapısı
- Sulu Hizmet Yapısı
- Basınç Kaptörü Yapılandırması
- Gürültü Azaltma Trimi

1. Bu Kullanım Kılavuzu'ndaki basınç/sıcaklık sınırları veya geçerli standart sınırlar aşılmamalıdır.

2. Aşırı basınç koruması ve stabilize için Kurulum bölümü uyarınca pilot yukarı akış yönünde düşürücü regülatör yerleştirilebilir.

3. Talep üzerine -60°C / -76°F ila 85°C / 185°F proses sıcaklıklarına yönelik özel düşük sıcaklık yapıları mevcuttur. Düşük sıcaklık yapısı, Emerson laboratuvar testlerinde kilitleme ve harici kaçak açısından -60°C / -76°F dereceye kadar testlerden geçmiştir.

**Tablo 1. Gövde Boyutları ve Uç Bağlantısı Stilleri**

GÖVDE BOYUTU		DÖKME DEMİR	ÇELİK VEYA PASLANMAZ ÇELİK
DN	NPS		
25 veya 50	1 veya 2	NPT veya CL125 FF	NPT, CL150 RF, CL300 RF, CL600 RF, BWE, SWE veya PN 16/25/40
80, 100 veya 150	3, 4 veya 6	CL125 FF	CL150 RF, CL300 RF, CL600 RF, BWE veya PN 16/25/40
200 x 150 veya 300 x 150	8 x 6 veya 12 x 6	----	CL150 RF, CL300 RF, CL600 RF veya BWE

# Tip 1098-EGR ve 1098H-EGR

**Tablo 2. Çıkış Basıncı Aralıkları**

PİLOT TİPİ	ÇIKIŞ BASINCI ARALIĞI		YAY RENGİ	YAY PARÇA NUMARASI
	bar	psig		
6351	0,21 ila 1,4 0,35 ila 2,4 2,4 ila 6,9	3 ila 20 5 ila 35 35 ila 100	Yeşil Boyasız Kırmızı	1B986027212 1B788327022 1K748527202
6352	35 mbar ila 0,1 bar 0,14 ila 0,69	14 inç w.c. ila 2 psig 2 ila 10	Sarı Siyah	14A9672X012 14A9673X012
6353	0,21 ila 2,8 2,4 ila 8,6	3 ila 40 35 ila 125	Sarı Kırmızı	1E392527022 1K748527202
6354L <sup>(1)</sup>	5,9 ila 13,8	85 ila 200	Mavi	1L346127142
6354M <sup>(2)</sup>	12,1 ila 15,2	175 ila 220	Mavi	1L346127142
6354H <sup>(2)</sup>	13,8 ila 20,7	200 ila 300	Yeşil	15A9258X012
61L 61LD 61LE	17 mbar ila 0,1 bar 0,07 ila 0,3 0,14 ila 0,69 0,35 ila 1,0 0,69 ila 1,4	7 inç w.c. ila 2 psig 1 ila 5 2 ila 10 5 ila 15 10 ila 20	Kırmızı Sarı Mavi Kahverengi Yeşil	1B886327022 1J857827022 1B886427022 1J857927142 1B886527022
61H	0,69 ila 4,5	10 ila 65	Yeşil Çizgili	0Y066427022
61HP	1,0 ila 3,1 2,4 ila 6,9 6,9 ila 20,7	15 ila 45 35 ila 100 100 ila 300	Sarı Mavi Kırmızı	1E392527022 1D387227022 1D465127142
Y600AM	10 ila 20 mbar 17 ila 40 mbar 37 mbar ila 0,08 bar 0,08 ila 0,17 0,17 ila 0,31 0,31 ila 0,48	4 ila 8 inç w.c. 7 ila 16 inç w.c. 15 inç w.c. ila 1,2 psig 1,2 ila 2,5 2,5 ila 4,5 4,5 ila 7	Kırmızı Boyasız Sarı Yeşil Açık Mavi Siyah	1B653827052 1B653927022 1B537027052 1B537127022 1B537227022 1B537327052

1. Diyafram sınırlayıcısız.  
2. Diyafram sınırlayıcılı.

**Tablo 3. Aktüatör Boyutları ve Maksimum Basınçlar**

AKTÜATÖR TİPİ	AKTÜATÖR BOYU	ÇIKIŞ KONTROL BASINCI		ACİL DURUM MUHAFAZASI BASINCI	
		bar	psig	bar	psig
1098	30	6,9	100	7,9	115
	40 (standart)	5,2	75	5,6	82
	70	3,4	50	4,5	65
1098H	30	24,1	300	27,6	400

**Tablo 4. Ana Valf Seçenekleri için Maksimum ve Minimum Diferansiyel Basınçlar**

GÖVDE BOYUTU		YAY PARÇA NUMARASI	YAY RENGİ	İZİN VERİLEN MAKSİMUM DİFERANSİYEL BASINÇ <sup>(1)</sup>		TAM STROK İÇİN GEREKEN MİNİMUM DİFERANSİYEL BASINÇ					
DN	NPS			bar	psig	30 Boy Aktüatör		40 Boy Aktüatör		70 Boy Aktüatör	
				bar	psig	bar	psig	bar	psig	bar	psig
25	1	14A9687X012	Yeşil	4,1	60	0,24	3,5	0,17	2,5	0,07	1
		14A9680X012	Mavi	8,6	125	0,34	5	0,21	3	0,10	1,5
		14A9679X012	Kırmızı	27,6 <sup>(3)</sup>	400 <sup>(3)</sup>	0,48	7	0,34	5	0,17	2,5
50	2	14A6768X012	Sarı	1,4	20	----	----	0,14	2	0,07	1
		14A6626X012	Yeşil	4,1	60	0,28	4	0,21	3	0,10	1,5
		14A6627X012	Mavi	8,6	125	0,41	6	0,34	5	0,14	2
		14A6628X012	Kırmızı	27,6 <sup>(3)</sup>	400 <sup>(3)</sup>	0,76	11	0,69	10	0,21	3
80	3	14A6771X012	Sarı	1,4	20	----	----	0,17	2,5	0,07	1
		14A6629X012	Yeşil	4,1	60	0,34	5	0,28	4	0,14	2
		14A6630X012	Mavi	8,6	125	0,55	8	0,41	6	0,17	2,5
		14A6631X012	Kırmızı	27,6 <sup>(3)</sup>	400 <sup>(3)</sup>	0,97	14	0,76	11	0,28	4
100	4	14A6770X012	Sarı	1,4	20	----	----	0,25	3,5	0,09	1,3
		14A6632X012	Yeşil	4,1	60	0,69	10	0,34	5	0,17	2,5
		14A6633X012	Mavi	8,6	125	0,90	13	0,55	8	0,21	3
		14A6634X012	Kırmızı	27,6 <sup>(3)</sup>	400 <sup>(3)</sup>	1,5	22	0,90	13	0,34	5
150, 200 x 150 veya 300 x 150	6, 8 x 6 veya 12 x 6	15A2253X012	Sarı	1,4	20	----	----	0,42	6	0,15	2,2
		14A9686X012	Yeşil	4,1	60	0,90	13	0,66	9,5	0,28	4
		14A9685X012	Mavi	8,6	125	1,3	19	0,97	14	0,41	6
		15A2615X012	Kırmızı	27,6 <sup>(3)</sup>	400 <sup>(3)</sup>	1,9 <sup>(2)</sup>	28 <sup>(2)</sup>	1,3	19	0,55	8

1. Maksimum giriş basıncı, ayar basıncı ile maksimum diferansiyel toplamına eşittir.  
2. Entegre çek valf içermeyen ve harici Tip 1806H 2,8 bar d / 40 psid çekvalf içeren özel 6300 Serisi pilot yapısı gerektirir.  
3. Gövde değeri sınırı aşılmamalıdır. Bu basınç değerini veya gövde değeri sınırını (hangisi düşüğe) kullanın.

# Tip 1098-EGR ve 1098H-EGR

**Tablo 5. Tip Y600AM Pilotla Birlikte Kullanılmak Üzere Önerilen Tip MR95H Basınç Ayarları**

GÖVDE BOYUTU		TİP EGR YAY RENGİ	BESLEME BASINCI											
			Tip Y600AM Yay Rengi											
			Kırmızı		Boyasız		Sarı		Yeşil		Açık Mavi		Siyah	
DN	NPS	bar	psig	bar	psig	bar	psig	bar	psig	bar	psig	bar	psig	
25	1	Yeşil	0,41	6	0,41	6	0,48	7	0,55	8	0,76	11	0,90	13
		Mavi	0,48	7	0,48	7	0,55	8	0,69	10	0,90	13	0,97	14
		Kırmızı	0,55	8	0,55	8	0,62	9	0,76	11	0,97	14	1,0	15
50	2	Yeşil	0,41	6	0,41	6	0,48	7	0,62	9	0,83	12	0,90	13
		Mavi	0,55	8	0,55	8	0,62	9	0,76	11	0,97	14	1,0	15
		Kırmızı	0,90	13	0,90	13	0,97	14	1,1	16	1,3	19	1,4	20
80	3	Yeşil	0,48	7	0,48	7	0,55	8	0,69	10	0,90	13	0,97	14
		Mavi	0,62	9	0,62	9	0,69	10	0,83	12	1,0	15	1,1	16
		Kırmızı	0,97	14	0,97	14	1,0	15	1,2	17	1,4	20	1,5	21
100	4	Yeşil	0,55	8	0,55	8	0,62	9	0,76	11	0,97	14	1,0	15
		Mavi	0,76	11	0,76	11	0,83	12	0,97	14	1,2	17	1,2	18
		Kırmızı	1,1	16	1,1	16	1,2	17	1,3	19	1,5	22	1,6	23
150 veya 200 x 150	6 veya 8 x 6	Yeşil	0,90	13	0,90	13	0,97	14	1,0	15	1,2	18	1,4	20
		Mavi	1,2	17	1,2	17	1,2	18	1,4	20	1,6	23	1,7	24
		Kırmızı	1,5	22	1,5	22	1,6	23	1,7	25	1,9	28	2,0	29

1. Tabloda gösterilen basınçlar, pilot için gereken minimum besleme basınçlarıdır. Giriş basıncı gösterilenden düşüğe, harici bir pilot beslemesi gerekli.

## Çalışma İlkesi

Pilotla çalışan Tip 1098-EGR ve 1098H-EGR regülatörler, çalışma aracı olarak giriş basıncı kullanır ve bu basınç, aktüatör diyaframını yüklemek için pilot çalışması vasıtasıyla düşürülür. Çıkış veya aşağı akış basıncı, aktüatördeki yükleme basıncını ve pilot kontrol yayını karşılar. Tip 1098-EGR regülatörün çalışma şeması Şekil 2'de gösterilmiştir.

Çalışma sırasında, çıkış basıncının pilot kumanda ayarının altında olduğunu varsayın. Pilot diyafram üzerindeki kumanda yayı, aktüatör diyaframına ilave yükleme basıncı sağlayarak pilot valf fişini açar. Bu yükleme basıncı, aktüatörü öne doğru bastırarak ana valf tapasını bump bağlantısı aracılığıyla açar. Tapanın yukarı doğru hareketi gazın kafes içinde aşağı yöndeki sisteme akmasına olanak tanır.

Çıkış talebi karşılandığında, çıkış basıncı artma eğilimi gösterir ve pilot ile aktüatör diyaframlarına tesir eder. Bu basınç, pilot kumanda yayı ayarını aşar, pilot diyaframını uzaklaştırır ve valf tapasının yayının (Tip 6351, 61 Serisi veya Tip Y600AM pilotlar) veya körükleri (6354M pilotlar vasıtasıyla Tip 6352) pilot

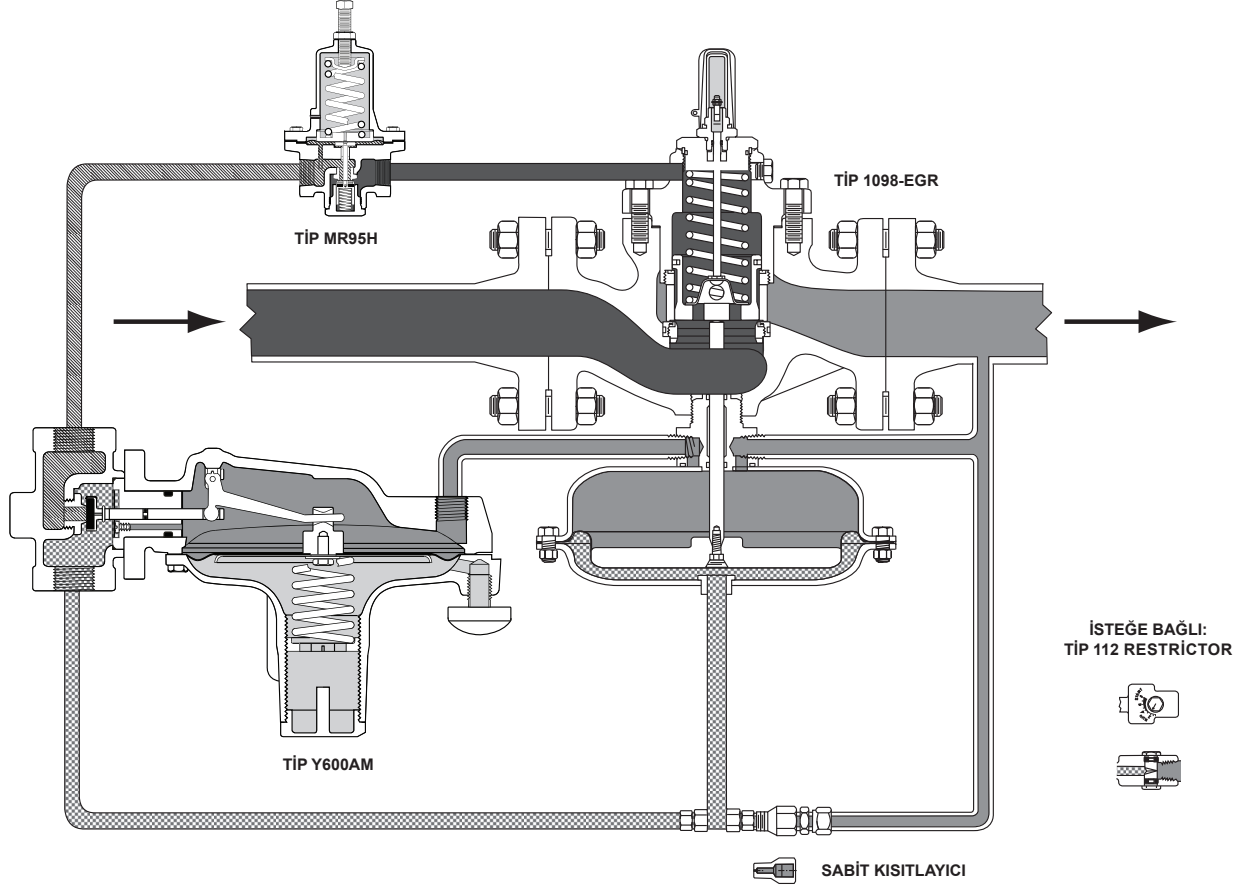
valf tapasını kapatmasına olanak tanır (Tip 6351 veya 61 Serisi pilotlarda dengesiz, 6354M pilotlar vasıtasıyla Tip 6352 'de dengelidir). Aktüatör diyaframındaki fazla yükleme basıncı hava alma delikten (Tip 6351 pilot), hava alma delikten (61 Serisi pilot), kısıtlamadan (Tip 6352 - 6354M pilotlar) veya sabit kısıtlayıcıdan (Tip Y600AM pilot) aşağı yönde kaçar.

Düşürülen aktüatör yükleme basıncı, ana valfin kapanabilmesine olanak tanır. Ana valf yay kuvveti ve valf tapası dengesizliğinin kombinasyonu, porta ve üst contalara karşı pozitif valf tapası kapatma sağlar.

Tip 1098 veya 1098H aktüatör diyaframını aşırı basınçtan korumak için 6350 Serisi pilotlarda, yükleme basıncının aktüatör diyaframında yaklaşık 1,7 bar / 25 psig diferansiyel ile aşağı yönde akmasına olanak tanıyan bir tümleşik çek valfe sahiptir. Gereken minimum diferansiyel 1,7 bar / 25 psi'dan yüksekse veya regülatör normal çalışırken 61 Serisi ya da Y600AM pilotlar kullanıldığında harici bir çek valf (Tip 1806) gereklidir.



# Tip 1098-EGR ve 1098H-EGR



TIP Y600AM PİLOT DONANIMLI TIP 1098-EGR VE MR95H TIP BASINÇ BESLEME REGÜLATÖRÜ

M1008

- GİRİŞ BASINCI
- ÇIKIŞ BASINCI
- ATMOSFER BASINCI
- YÜKLEME BASINCI
- PİLOT BESLEME BASINCI

Şekil 2. Çalışma Şemaları (devamı)

## Kurulum ve Başlatma



Regülatörün aşırı basınca maruz kalması veya hizmet koşullarının Teknik Özellikler bölümünde verilen sınırları aştığı noktalara ya da bitişik boru tesisatı veya bağlantılarının nominal değerlerini aşan koşullardaki noktalara takılması, biriken gazın sızması veya basınçlı parçaların patlaması nedeniyle kişisel yaralanmaya, ekipman hasarına veya kaçağa yol açabilir. Hizmet koşullarının ilgili sınırları aşmasını önleyerek bahsi geçen yaralanma veya hasarlardan kaçınmak için basınç tahliyesi veya basınç sınırlama aracı sağlayın.

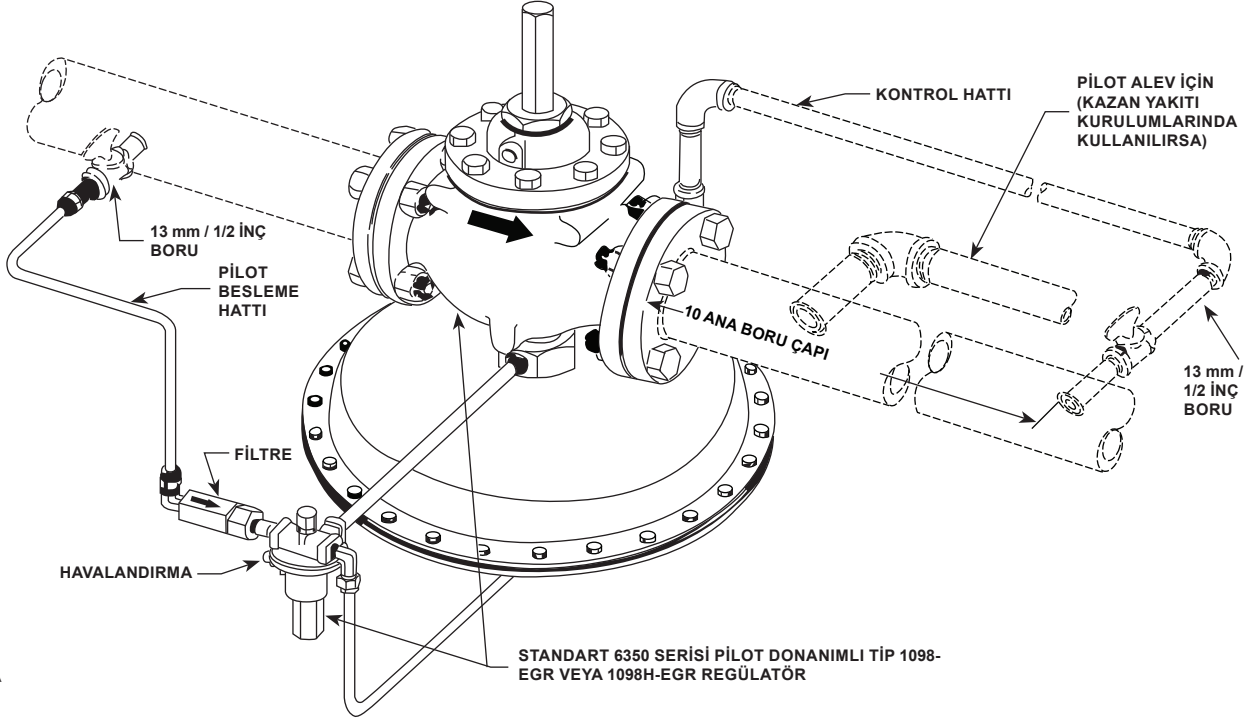
Ek olarak, regülatörün fiziksel hasarlı olması biriken gazın kaçması nedeniyle kişisel yaralanmaya veya mülk hasarına sebep olabilir. Bu tür yaralanma ve hasarları önlemek için regülatörü güvenli bir konuma kurun.

## Standart Tek Pilot Regülatör (Şekil 3)

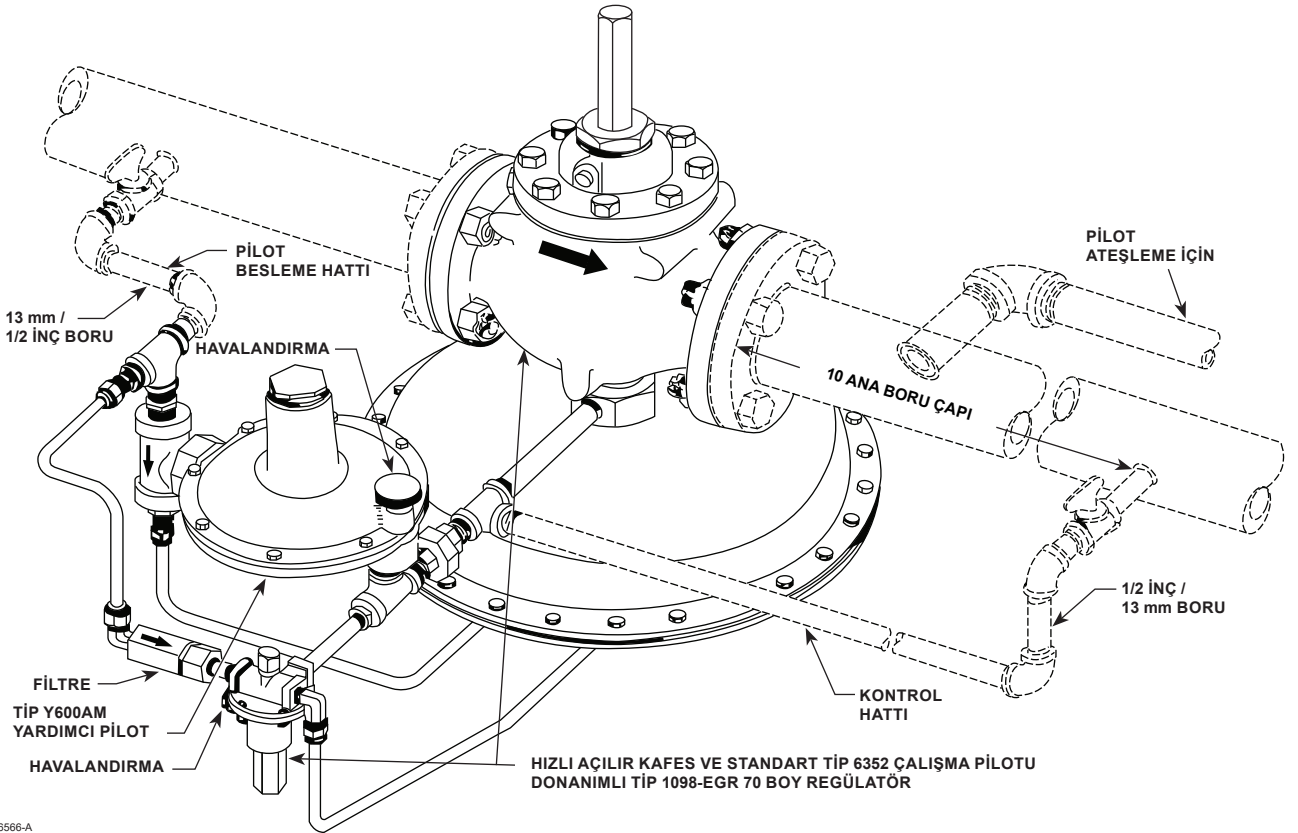
### Kurulumlar

Tip 1098-EGR veya Tip 1098H-EGR regülatör, atmosfere gaz salmaz. Bu özelliğiyle, iyi bir havalandırma sistemine sahip olmayan çukurlarda (pit) veya diğer kapalı konumlarda kullanıma uygundur. Bu regülatör, pilot yay kasası beklenen sel seviyesinden yüksekte tahliye olacak ve pilot diyaframının atmosfer basıncına maruz kalacağı şekilde yerleştirilerek çukurlara (pit) da kurulabilir.

# Tip 1098-EGR ve 1098H-EGR



Şekil 3. Standart Tek Pilotlu Kurulum



Şekil 4. Tipik Çift Pilotlu Kazan Yakıtı Kurulumu

## Not

**Normal basınç düşüşü kapatmaya yardım eder. Bu nedenle, herhangi bir ters basınç düşüşü sırasında kaçak meydana gelebilir.**

1. Montaj, çalıştırma ve bakım işlemleri nitelikli personel tarafından yapılmalıdır. Kurulumdan önce, ana valfi, pilotu ve boru tesisatını, kutulama ve nakliye sırasında meydana gelebilecek nakliye hasarı veya yabancı madde birikimine karşı kontrol edin. Gövdenin içinin temiz olduğundan ve borularda yabancı madde bulunmadığına emin olun. Boru bileşimini sadece vidalı gövdeli harici boru dışlarına takın veya flaşlı bir gövde ile uygun hat contaları ve iyi civatalama teknikleri kullanın.

Bir kaynak uç gövdesiyle, gövdeyi hatta kaynaklamadan önce Bakım bölümü uyarınca conta da dahil olmak üzere trim paketini çıkardığınızdan emin olun. Kaynak sonrası ısıtım işlemi tamamlanana kadar donanım paketini yerleştirmeyin. Isıtım işlemi sırasında, gövde içindeki tüm makinelenmiş kılavuz ve sızdırmazlık yüzeylerinde ve başlık flanşı/gövde ek yerinde pullanmayı önleyin.

2. Regülatörden geçen akış, valf gövdesine yerleştirilen akış okuyla aynı yönde olduğu sürece regülatör herhangi bir yönde kurulabilir. Ancak, ana valfin valf sapı yatay pozisyonda olacak şekilde monte edilmesi 70 boy aktüatöre sahip ünitelerde veya NPS 4 ve daha büyük ünitelerde sap aşınmasına neden olabilir.
3. Bakım veya inceleme sırasında sürekli çalışma gerekliliği regülatörün etrafına üç valfli baypas yerleştirin. Pilot, pilot borusu nipel karşıdaki başlık tapasına geçirilerek ters taraftaki montaj pozisyonuna aktarılabilir.



## UYARI

**Regülatör atmosfere gaz salabilir. Tehlikeli veya yanıcı gaz servisinde, tahliye edilen gaz birikebilir ve yangın veya patlama sonucu kişisel yaralanmaya, ölüme ya da mülk hasarına yol açabilir. Tehlikeli gaz içeren uygulamalarda kullanılan regülatörü hava girişlerinden veya tehlikeli bölgelerden uzak, güvenli bir yere havalandırın. Havalandırma hattı veya baca açıklığı yoğunlaşma veya tıkanmaya karşı korunmalıdır.**

4. Pilotu muhafazası havalandırmasının tıkanmasını veya yay muhafazasında nem, aşındırıcı kimyasallar ya da diğer yabancı maddeler birikmesini önlemek için havalandırmayı aşağı bakacak şekilde ayarlayın veya başka bir şekilde koruyun. Standart pilotu uzaktan havalandırmak için havalandırmayı çıkarın ve 1/4 NPT havalandırma bağlantısına tıkanık olmayan hortum veya boru bağlayın. Havalandırma borusunun uzak ucuna korumalı havalandırma kapağı monte ederek uzak havalandırmaya koruma sağlayın.
5. Şekil 3'te gösterildiği gibi, yukarı akış borusundan filtre girişine 9,5 mm / 3/8 inç veya daha geniş çapa sahip bir pilot besleme hattı döşeyin. Yukarı akış borusunun bağlantısını nipel, dövme veya dirsek gibi sarsıntılı alana yapmayın. Maksimum pilot giriş basıncı pilot değerini aşabilirse pilot besleme hattına ayrı bir düşürme regülatörü yerleştirin. Pilot besleme hattına el tipi valf yerleştirin ve regülatördeki basıncı uygun şekilde izole ve tahliye edecek havalandırma valfleri sağlayın.
6. Şekil 3'te gösterildiği gibi regülatörün aşağı akış yönünde borudan düz inecek 1/2 NPT aşağı akış basınç kontrol hattı yerleştirin. Bağlantıyı, sarsıntıya neden olabilecek dirsek, dövme veya nipel yakınına yapmayın. Kontrol hattının diğer ucunu başlık bağlantısına bağlayın. Baypas kullanırken kontrol basıncını kapatmak için kontrol hattına manuel valf yerleştirin.
7. Regülatörün aşağı akış yönüne hızlı solenoid monte edilmesi gerekiyorsa regülatör ve solenoid, birbirinden mümkün olduğunda uzak yerleştirilmelidir. Böylece regülatör ile solenoid arasındaki gaz borusu hacminin azami seviyeye çekilmesi sağlanır ve regülatör, hızlı değişen akış hızlarına daha iyi tepki verir.
8. 6350 veya 61 Serisi pilota isteğe bağlı uzaktan pnömatik yükleme için yükleme borusu bağlantılarını 1/4 NPT havalandırma bağlantısına yapın.

## Çalıştırma Öncesi Dikkat Edilecekler

Bu bölümdeki çalıştırma prosedürlerine başlamadan önce aşağıdaki koşulların sağlandığından emin olun:

- Blok valfleri regülatörü izole etmeli.
- Havalandırma valfleri kapalı olmalı.
- Manuel valfler kapalı olmalı.

## DİKKAT

**Herhangi bir aşağı yönde basınç vermeden önce regülatöre pilot besleme basıncı uygulayın. Aksi halde, pilotun ve ana valf bileşenlerine ters basınç uygulanması nedeniyle iç hasar oluşabilir.**

Çalıştırma sırasında aşağı yöndeki basıncı izlemek için her zaman basınç göstergeleri kullanın. Aşağı yöndeki sisteme başka bir regülatör veya manüel baypas aracılığıyla basınç veriliyorsa bu regülatörü çalıştırmaya yönelik prosedürler gerektiği gibi planlanmalıdır.

### Not

**Doğru çalışma için pilot besleme basıncı, kontrol basıncını aktüatör ad plakasında minimum diferansiyel basınç olarak adlandırılan miktarda aşmalıdır.**

Tip 1098-EGR Veya 1098H-EGR regülatörde gereken tek ayar pilot kontrol yayı basınç ayarındır. Ayar vidasının saat yönünde yay muhafazasının içinde döndürülmesi yayın sıkışmasını ve basınç ayarını yükseltir. Ayar vidasının saatin aksi yönde döndürülmesi yay sıkışmasını ve basınç ayarını azaltır.

### Pilot Ayarı

**Standart 6350 Serisi pilotları ayarlamak için:** Kilit somununu gevşetip ayar vidasını döndürün. Ardından, ayarlanan pozisyonu korumak için kilit somununu sıkın. Standart Tipler 6352 - 6354M pilotlarda, ayardan önce kapatma başlığı çıkarılmalı ve işlemin ardından yerine takılmalıdır.

## UYARI

**Basınç yüklü pilottan kaynaklanabilecek olası kişisel yaralanmayı önlemek için kapatma başlığını çıkarmadan önce yay muhafazasını dikkatle havalandırın. Aksi takdirde, biriken yüklem basıncı, serbest bırakılan kapatma başlığını fırlatabilir.**

**61 Serisi veya Tip Y600AM pilotları ayarlamak için:** Kapatma başlığını çıkarın ve ayar vidasını döndürün. Yapılan tüm ayarlamalar, kontrol edilen basıncı Tablo 2'de gösterilen uygun yay aralığına ayarlamalıdır.

### Çalıştırma

1. Pilot besleme hattı manuel valfini yavaşça açın.
2. Yavaşça yukarı akış blok valfini açın ve aşağı akış blok valfini minimum akış olacak şekilde kısmen açın. Kontrol hattındaki manuel valfi yavaşça açın.
3. gerekli pilot ayarını düzenleyin.
4. Aşağı akış blok valfini tamamen açın.
5. Varsa baypas valfini yavaşça kapatın.

### Çift Pilotlu Kazan Yakıt Kontrolü

#### Kullanım alanları:

Düşük diferansiyel basınçlı kazan yakıt kontrolü uygulamalarında, uygun çalışma ve negatif basınç şoku durumuna yeterli tepki elde etmek için Tip 1098-EGR kazan yakıtı yapılandırması kullanın:

- Tip 6352 pilot donanımlı Tip 1098-EGR
- 70 Boy Aktüatör
- Hızlı Açılır Kafes
- Sarı Ana Yay
- Tip Y600AM veya 627M Yardımcı Pilot, Tip 6352 pilotla paralel olarak monte edilir

Daha hızlı tepki sağlamak için paralel monteli iki pilot, aşağı yöndeki basıncı algılar. Tip 6352 pilot, birincil kontrol pilotudur ve negatif basınç şoku algılanana kadar Tip Y600AM veya 627M yardımcı pilot bekler. Yardımcı pilot açılarak aktüatöre ek akış sağlar ve strok hızını ve tepki hızını artırır. Şema için bkz. Şekil 4. Hızlı açılır kafes, açılma ve kapanma yönündeki strok süresini kısaltmak için daha kısa mesafelerde maksimum kapasiteye olanak tanır. Servis koşulları 1,4 bar / 20 psig maksimum giriş basıncını ve 0,69 bar / 10 psi maksimum diferansiyel basıncı aşmamalıdır.

Bir pilot ateşleme varsa Tip 1098-EGR ile gaz besleyin. Pilot ateşleme gaz besleme hattı, Tip 1098-EGR'nin ana yakıt hattı aşağı akışından çatallanmalı ve gerekli nihai pilot ateşleme gaz basıncını kontrol etmek için ayrı bir regülatöre sahip olmalıdır (bkz. Şekil 5). Bu, Tip 1098-EGR'nin ana valf tapasının yatağın hemen dışında olmasını sağlar ve kazanın solenoid valfi kazanı yüksek yanma yüküyle yakmak için açıldığında oluşacak ani negatif şoka hazır olur. Bu kurulum uygulaması, Tip 1098-EGR'nin strok hızını önemli ölçüde artırır. Şema için bkz. Şekil 5.

# Tip 1098-EGR ve 1098H-EGR

## Not

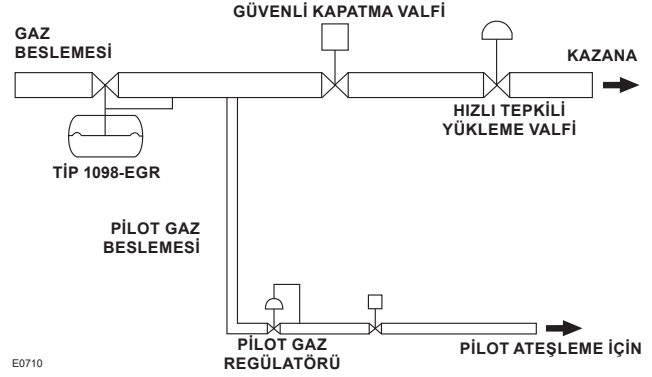
Modülasyonlu solenoid yük valfleri, bir konumdan başka bir konuma hareket ederken mutlak bir gecikme sağlayarak sistemde ani basınç değişikliklerini önler. Alternatif olarak, hızlı (snap) solenoid valf, maksimum kapasiteye toplam hareketin daha büyük bir kısmında ulaşılmasına olanak tanıyarak eylemin biraz yavaşlamasını sağlayacak özel amaçlı bir valf tapası ile donatılabilir. Bu işlem, şoku, modülasyonlu solenoid valfler kadar etkin kontrol etmez.

## Kurulum

- Standart Tek Pilotlu Regülatör Kurulumu bölümünü 4. adıma kadar gerçekleştirin. Regülatörün, Şekil 4'te gösterildiği gibi aktüatör ana valfin altına olacak şekilde yerleştirildiğinden emin olun.
- Yukarı akış borusundan t bağlantı borusundaki 1/2 NPT besleme borusuna, Şekil 4'te gösterildiği gibi 13 mm / 1/2 inç veya daha geniş bir pilot besleme hattı döşeyin. Bağlantıyı nipel, dövme veya dirsek gibi sarsıntılı bir alana yapmayın. Maksimum pilot giriş basıncının pilot basıncına aşma ihtimali varsa pilot besleme hattına ayrı bir regülatör bağlayın ve basıncın uygun şekilde izole edilip regülatörden tahliye edilebileceği havalandırma valfleri sağlayın.
- Regülatörün aşağı akış yönünde on boru çapı mesafeye, borudan düz inecek şekilde 1/2 NPT bağlayın. Bağlantıyı, sarsıntıya neden olabilecek dirsek, dövme veya nipel yakınına yapmayın. Kontrol hattının diğer ucunu, Şekil 4'te gösterildiği gibi t kontrol borusu bağlantısındaki 1/4 NPT bağlantıya bağlayın. Baypas kullanılırken kontrol basıncını kapatmak için kontrol hattına manuel valf monte edin. Regülatörde stabilite veya devinim sorunlarına yol açabilecek titreşimleri sönmülemek için de manuel valf kullanın.
- İsteğe bağlı bir pnömatik veya elektrikli uzaktan kontrollü tahrik ünitesinin kurulumu için uygun kullanım kılavuzuna bakın. 6350 veya 61 Serisi pilota isteğe bağlı uzaktan pnömatik yükleme için yükleme borusu bağlantılarını 1/4 NPT havalandırma bağlantısına yapın.

## Çalıştırma

- Pilot besleme hattı manuel valfini yavaşça açın.
- Yavaşça yukarı akış blok valfini açın ve aşağı akış blok valfini minimum akış olacak şekilde kısmen açın.



Şekil 5. Kazan Yakıtı Yapılandırması Kurulum Kılavuzu

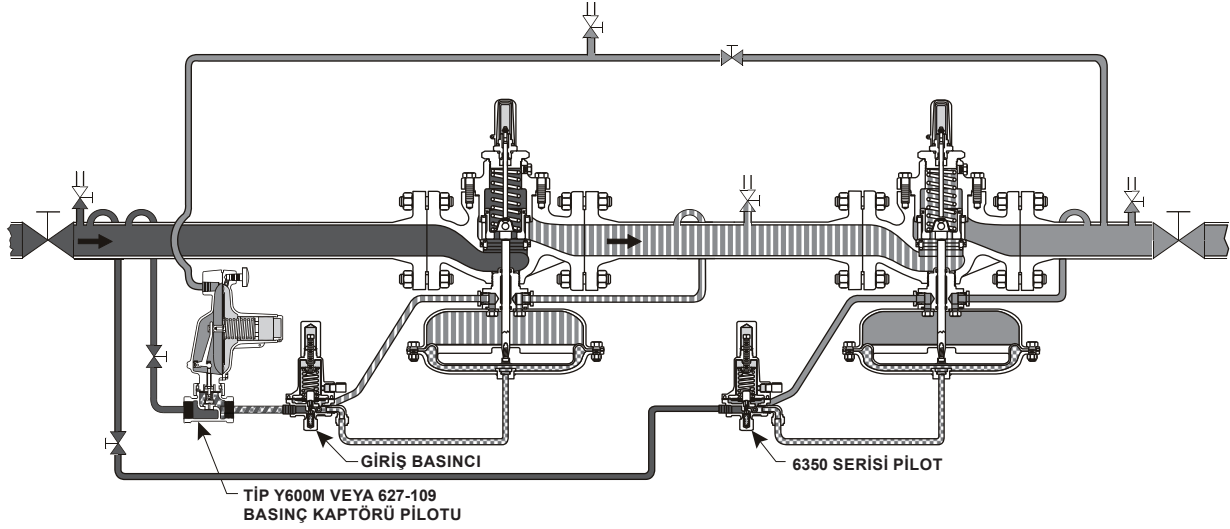
- Kontrol hattındaki manuel valfi yavaşça açın ve bekleme pilotunun çalışma pilotunun altında, bekleme pilotunun normal çalışma sırasında kapalı olacağı kadar uzak olduğundan emin olun. Örneğin, çalışma pilotu için 27 mbar / 11 inç w.c. ve bekleme pilotu için 25 mbar / 10 inç w.c. istenen son ayarları yapılmışken çalışma pilotu ayarını 25 mbar / 10 inç w.c. değerinin altına, çalışma pilotunun kapanmasına yetecek kadar düşürün. Ardından bekleme pilotunu 25 mbar / 10 inç w.c. çıkış basıncına ayarlayın. Son olarak, çalışma pilotunu 27 bar / 11 inç w.c. çıkış basıncına ayarlayın. Tablo 6, bekleme pilotu ayarının çalışma pilotu ayarına ne kadar yakın olabileceğini göstermektedir.
- Aşağı akış blok valfini tamamen açın.
- Varsa baypas valfini yavaşça kapatın.

## Çalışma Basınç Kaptörü (Şekil 6)

### Kurulum

- Hem çalışma basınç kaptörü regülatörü hem de çalışma regülatörü için Standart Tek Pilotlu Regülatör Kurulumu bölümünü 7. adıma kadar gerçekleştirin.
- Basınç kaptörü pilotuna, basınç kaptörü pilotu talimat kılavuzu uyarınca başka bir aşağı akış basınç kontrol hattı ve manuel valf (Şekil 6) bağlayın. Ara basınç boru hattından çalışma basınç kaptörü regülatörüne 1/2 NPT basınç kontrol hattı ve manuel valf bağlayın. Basınç kaptörü pilotu ile çalışma basınç kaptörü regülatörü arasındaki boru besleme basıncı pilot kılavuzu uyarınca olmalıdır.

Tablo 7, iki tipik basınç kaptörü pilotu kullanıldığında, çalışma regülatörü açılmazsa çalışma basınç kaptörü regülatörünün devreye girmesi için ayarlanabilecek normal dağıtım basıncı ve minimum basınç arasındaki farkı vermektedir.



A6788

- GİRİŞ BASINCI
- ÇIKIŞ BASINCI
- ATMOSFER BASINCI
- YÜKLEME BASINCI
- ARA BASINÇ

Şekil 6. Tipik Çalışma Basınç Kaptörü Kurulumu

## Çalıştırma

Çalışma basınç kaptörü kurulumunda (Şekil 6), ikinci kademe çalışma regülatörünün Tip 1098-EGR veya 1098H-EGR çalışma basınç kaptörü regülatöründen daha düşük basınçta çalışacak şekilde ayarlandığından emin olun. Bunu yapmak için ara basınç kontrolü çalışma pilotuna ve aşağı akış basıncı ikinci kademe çalışma regülatörüne geçene kadar basınç kaptörü pilotunun ayarını artırın. Bu işlem yapılmazsa basınç kaptörü pilotu, aşağı akış basıncını kontrol etmeye çalışır.

1. Her iki pilot besleme hattındaki yukarı akış blok valfini ve manuel valfleri yavaşça açın. İki pilot da çalışır ve böylece ayar noktaları ayarlanabilir. Aşağı akış blok valfini minimum akış için hafifçe açın.
2. Çalışma basınç kaptörü regülatörüyle ara basıncın ayarlanabilmesi için ara basınç kontrol hattındaki manuel valfi yavaşça açın.
3. İkinci kademe çalışma regülatörüyle aşağı akış basıncının ayarlanabilmesi için bu regülatörün kontrol hattındaki manuel valfi yavaşça açın.
4. Basınç kaptörü pilotu ayarını, istenen acil durum aşağı akış basıncını elde edecek şekilde ayarlayın; ikinci kademe çalışma regülatörünün açılmaması halinde muhafaza edilmesi gerekli. Acil durum aşağı akış basıncı, istenen aşağı akış basıncını en az Tablo 7'de listelenen miktarda aşmalıdır. Basınç kaptörü pilotunun ayarlanmasına

yönelik adımlar boru tesisatı durumları arasında farklılık gösterebilir ancak temel yöntem aynıdır. Aşağıdaki a ve b alt adımları, basınç kaptörü pilotlarını ayarlamaya örnek olarak kullanılabilir:

- a. Aşağı akış basıncı kontrolü basınç kaptörü pilotuna geçene kadar ikinci kademe çalışma regülatörünün çıkış basıncı ayarını artırın. Basınç kaptörü pilotu ayarını, acil durum aşağı akış basıncı elde edilecek şekilde ayarlayın. Ardından, ikinci kademe çalışma regülatörünü istenen aşağı akış basıncı elde edilecek şekilde yeniden ayarlayın.
- b. Basınç kaptörü pilotunun ara basıncı algılayabilmesi için özel boru bağlantısı (Şekil 6'da gösterilmemiştir) yapın. Ardından, aşağı akış basıncı artmışçasına ara basınç, basınç kaptörü pilotunda görünür ve basınç kaptörü pilotu ara basıncı kontrol eder ve azaltır. Basınç kaptörü pilotu ayarını, ara basınç aşamasında acil durum aşağı akış basıncı elde edilecek şekilde ayarlayın. Ardından özel boru tesisatını yavaşça kapatın ve basınç kaptörü aşağı akış kontrol hattını normal servis için açın.
5. Aşağı akış blok valfini yavaşça açın.
6. Varsa baypas valfini yavaşça kapatın.

# Tip 1098-EGR ve 1098H-EGR

**Tablo 6. Yardımcı Pilot Seçimi (Hızlı Darbeli Çift Pilot)**

BOYUT	YAPI	ORİFİS		YAY ARALIĞI		YAY NUMARASI	YAY RENGİ	YARDIMCI PİLOTUN AYARLANABİLECEĞİ MİNİMUM BASINÇ
		mm	inç	bar	psi			
3/4 NPT	Tip Y600AM	6,4	1/4	10 ila 20 mbar	4 ila 8 inç w.c.	1B653827052	Kırmızı	2 mbar / 1 inç w.c. Çalışma pilotu ayar noktası altında
				17 ila 40 mbar	7 ila 16 inç w.c.	1B653927022	Boyasız	
				37 mbar ila 0,08 bar	15 inç w.c. ila 1.2 psig	1B537027052	Sarı	
				0,08 ila 0,17	1.2 ila 2.5	1B537127022	Yeşil	14 mbar / 6 inç w.c. Çalışma pilotu ayar noktası altında
				0,17 ila 0,31	2.5 ila 4.5	1B537227022	Açık Mavi	
	0,31 ila 0,48	4.5 ila 7	1B537327052	Siyah				
Tip 627M	13	1/2	0,34 ila 0,69	5 ila 10	10B3076X012	Sarı	21 mbar / 8 inç w.c. Çalışma pilotu ayar noktası altında	

**Tablo 7. Çalışma Basınç Kaptörü Performansı**

BASINÇ ALGILAMA PİLOTU BİLGİSİ				ÇALIŞMA BASINÇ KAPTÖRÜ REGÜLATÖRÜNÜN AYARLANABİLECEĞİ MİNİMUM BASINÇ
Yapı	Yay Aralığı		Yay Parça Numarası	
	bar	psig		
Tip 161AYW pilot ve 10,3 bar / 150 psig maksimum izin verilen pilot giriş basıncı	7 ila 30 mbar 27 ila 62 mbar	3 ila 12 inç w.c. 11 ila 25 inç w.c.	1B653927022 1B537027052	7 mbar / 3 inç w.c. üzerinde normal dağıtım basıncı
	62 mbar ila 0,17 bar 0,17 ila 0,31 0,31 ila 0,4	25 inç w.c. ila 2.5 psi 2.5 ila 4.5 psi 4.5 ila 7 psi	1B537127022 1B537227022 1B537327052	34 mbar / 14 inç w.c. üzerinde normal dağıtım basıncı
Tip 627-109 pilot ve 69 bar / 1000 psi maksimum izin verilen pilot giriş basıncı	0,34 ila 1,4 1,0 ila 2,8 2,4 ila 5,5	5 ila 20 15 ila 40 35 ila 80	10B3076X012 10B3077X012 10B3078X012	0,21 bar / 3.0 psig üzerinde normal dağıtım basıncı
	4,8 ila 10,3 9,0 ila 13,8	70 ila 150 130 ila 200	10B3079X012	0,34 bar / 5.0 psig üzerinde normal dağıtım basıncı

## Tamamen Açık Basınç Kaptörü (Şekil 7)

Yukarı veya aşağı akış regülatörü, basınç kaptörü regülatörü olarak kullanılabilir. Normal çalışma sırasında, basınç kaptörü regülatörü tamamen açıktır ve dağıtım basıncı düşürme görevi çalışma regülatörü tarafından üstlenilir. Biraz daha yüksek ayarlandığından tamamen açık basınç kaptörü regülatörü yalnızca çalışma regülatörü açılma hatasında kontrolü devralır.

Aşağı akış basınç kaptörü kurulumu varsa yukarı akış çalışma regülatörü aktüatörü, uygulamanın tüm giriş basıncına uygun değerde olmalı veya tam açılma sorunu olması ihtimaline karşı korunmalıdır.

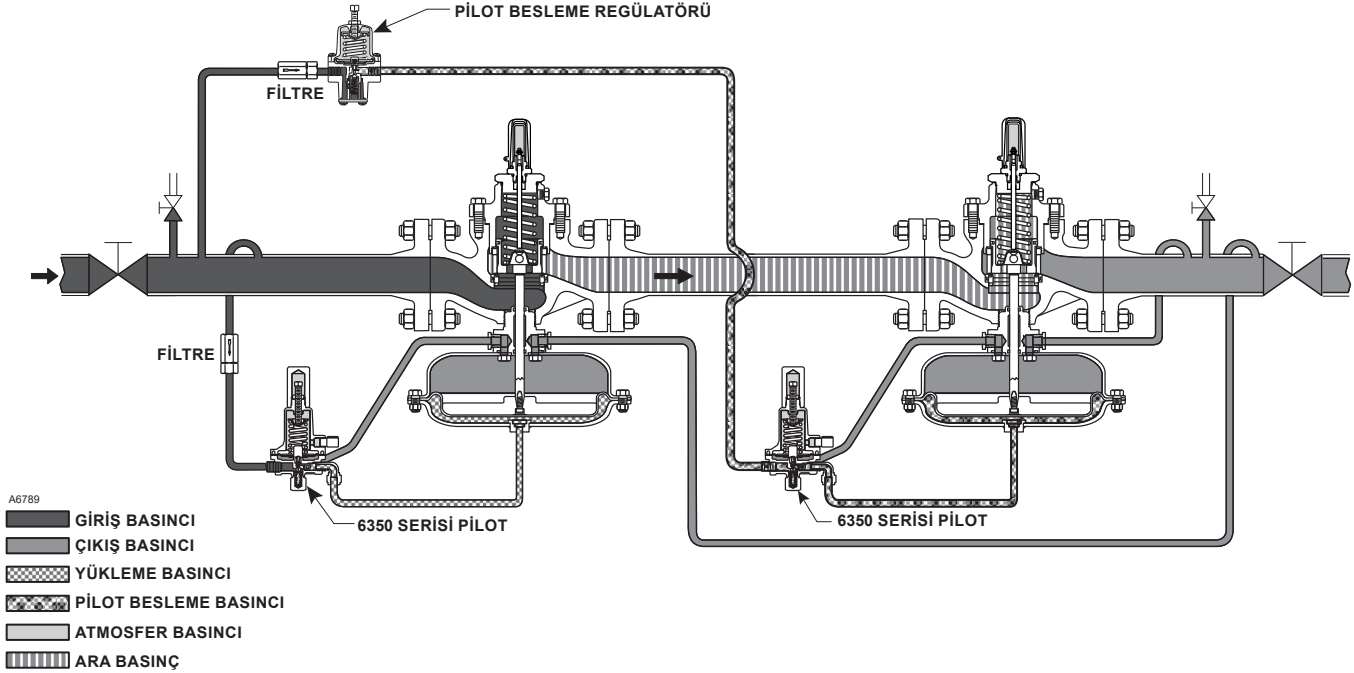
Hangi regülatörün basınç kaptörü olarak kullanıldığına bakılmaksızın, 0,34 bar / 5 psig + basınç kaptörü regülatörü basınç ayarının üzerine basınç kaptörü minimum diferansiyel basıncı eklenerek ayarlanan pilot besleme regülatörü ile donatılmalıdır. Normal çalışma sırasında basınç kaptörü regülatöründeki pilot tamamen açık olduğundan pilot besleme regülatörü, basınç kaptörü regülatörü pilotundaki diferansiyel çek valf işlevini önler.

## Aşağıdakiler için Ayarlama Tavsiyeleri Basınç Kaptörü Uygulamaları

Basınç kaptörü regülatörü basınç ayarı, çalışma regülatörü basıncı ayarına çok yakın ayarlanırsa ve/veya basınç kaptörü pilotu besleme regülatörü basınç ayarı basınç kaptörü regülatörü basıncı ayarına çok yakın ayarlanırsa düşük amplitüd/yüksek frekanslı basınç kaptörü trim osilasyonu meydana gelebilir. Basınç kaptörü basıncı ayarı, çalışma regülatörü basıncı ayarının üzerinde pilot nispi bant basıncının minimum en az iki katı olacak şekilde ayarlanmalıdır. Bu ayarlamalar, muhafaza değerleri, pilot maksimum diferansiyel basınçları veya düzenlemeye ilişkin sınırlar gibi diğer geçerli basınç sınırlarının aşılmayacağı şekilde yapılmalıdır.

### Kurulum

1. Hem tam açık basınç kaptörü regülatörü hem de çalışma regülatörü için Standart Tek Pilotlu Regülatör Kurulumu bölümünü 7. adıma kadar gerçekleştirin.



Şekil 7. Tipik Tam Açık Basınç Kaptörü Kurulumları

2. Tam açık basınç kaptörü regülatörünün kontrol hattını (Şekil 7) çalışma regülatörü kontrol hattı bağlantısının yakınındaki aşağı akış boru tesisatına bağlayın. Normal çalışma sırasında tamaçık basınç kaptörü regülatörü, tamamen açık kalır ve basınç düşürme işlevi çalışma regülatörü tarafından gerçekleştirilir. Tam açık basınç kaptörü regülatörü biraz daha yüksek ayarlara sahiptir ve yalnızca çalışma regülatöründe sorun olduğunda kontrolü devralır.

## Çalıştırma

Kurulumdaki her bir regülatör için bu prosedürü tekrarlayın.

1. Pilot besleme hattı manuel valfini yavaşça açın.
2. Yavaşça yukarı akış blok valfini açın ve aşağı akış blok valfini minimum akış olacak şekilde kısmen açın.
3. Kontrol hattındaki manuel valfi yavaşça açın ve gerekirse pilot ayarını düzenleyin. Basınç kaptörü regülatörünün kontrol basıncı ayarını, çalışma regülatöründen biraz daha yüksek ayarlayın.
4. Aşağı akış blok valfini tamamen açın.
5. Varsa baypas valfini yavaşça kapatın.

## Kapatma

Kurulum düzenleri farklılık gösterir ancak valflerin yavaş açılıp kapanması ve giriş basıncı tahliye edilmeden önce çıkış basıncının tahliye edilmesi, pilotun veya ana valfin ters basınçlandırılmasından kaynaklanan hasarların önlenmesi açısından tüm kurulumlarda önemlidir. Aşağıdaki adımlar tipik kurulum için gösterildiği gibi geçerlidir.

## Tek Pilotlu, Çift Pilotlu Regülatör veya Tam Açık Basınç Kaptörü

Bu prosedürdeki adımlar, tek pilotlu regülatör (Şekil 3) için geçerli olmanın yanı sıra çift pilotlu regülatör (Şekil 4) veya tam açık basınç kaptörü kurulumu (Şekil 7) için de geçerlidir ancak bu tip bir kurulumda her bir regülatör için tekrarlanması gerekir.

1. Aşağı akış blok valfini yavaşça kapatın. Kontrol hattı, blok valfinin aşağı akış yönünde ise kontrol hattındaki manuel valfi de kapatın.
2. Pilot besleme hattındaki yukarı akış blok valfini ve manuel valfi yavaşça kapatın.
3. Aşağı akış boru hattındaki havalandırma valfini yavaşça açın. Kontrol hattı, blok valfinin aşağı akış yönünde ise kontrol hattındaki havalandırma valfini de açın. Tüm basıncın boşalmasını bekleyin.
4. Yukarı akış boru hattı havalandırma valfini yavaşça açın. Hem borulardaki hem de pilottaki tüm basıncın boşalmasını bekleyin.

# Tip 1098-EGR ve 1098H-EGR

## Çalışma Basınç Kaptörü

1. Aşağı akış basınç kontrol hattındaki aşağı akış blok valfini ve manuel valfi yavaşça kapatın.
2. Her iki pilot besleme hattındaki yukarı akış blok valfini ve manuel valfleri yavaşça kapatın.
3. Tüm havalandırma valflerini yavaşça açın ve borulardaki ve regülatörlerdeki tüm basıncın boşalmasını bekleyin.

## Bakım

Regülatör parçaları normal aşınmaya uğrayabilir ve gerektiğinde yenisi ile değiştirilmelidir. Parçaların muayene ve değişim sıklığı, hizmet koşullarının ağırlığına veya yerel, bölgesel ve federal gerekliliklere bağlıdır. Emerson tüm üretim gerekliliklerini (ısıtma işlemi, boyut toleransları vb.) karşılamaya özen gösterir. Bu nedenle yalnızca Emerson tarafından üretilen veya işlenen yedek parçalar kullanın.

Tip 1098 veya 1098H aktüatör üzerindeki sap o-ringleri (anahtar 6, Şekil 13) düzenli bakım sırasında bağlantı elemanı gresi (anahtar 28, Şekil 13) kullanılarak yağlanmalıdır. Sap o-ringlerinde hasar olup olmadığı normal çalışma sırasında hat basıncı kaçığı veya aktüatör havalandırmasından (anahtar 27, Şekil 13) beklenmedik gres sızıntısı ile kontrol edilebilir. Aksi belirtilmedikçe, tüm o-ringler, contalar ve sızdırmazlık elemanları kaliteli bir genel amaçlı gres ile yağlanmalı ve güç kullanmadan nazikçe yerleştirilmelidir. Ad plakalarının (anahtar 13, Şekil 13), sahada yapılan ekipman, malzeme, hizmet koşulları veya basınç ayarları değişikliklerini doğru şekilde gösterdiğinden emin olun.



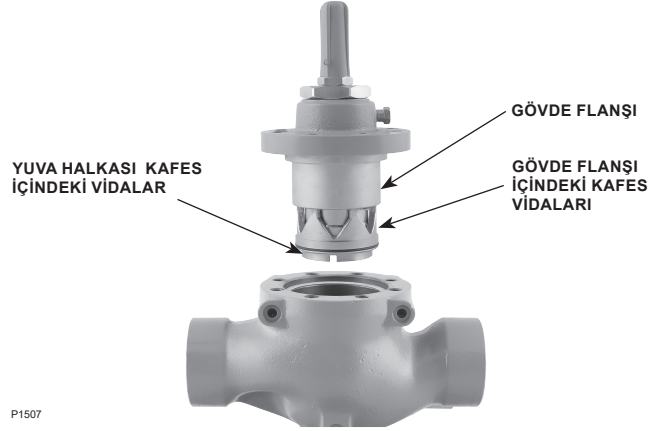
**UYARI**

**Ani basınç tahliyesinden kaynaklanan kişisel yaralanmayı önlemek için sökme çalışmasından önce regülatörü tüm basınç kaynaklarından ayırın ve içindeki basıncı dikkatli bir şekilde tahliye edin.**

## EGR Tip Ana Valf

### Hızlı Değişirme Trim Paketinin Değişirilmesi

Tüm trim paketi değiştirilirken bu prosedürü uygulayın. Ana valfin tamamı ve trim paketine ilişkin anahtarlar Şekil 11 ve 12'de verilmiştir. Bazı yedek parça trim paketi tertibat numaraları, parça listesindeki tabloda listelenmiştir.



P1507

Şekil 8. Trim Paketi Çıkarma

### Not

**Bu bölümdeki tüm sökme, trim değiştirme ve yeniden montaj adımları regülatör ana hatta bağlıyken ve pilot beslemesi veya kontrol hatları sökülmeden gerçekleştirilebilir.**

1. Dökme demir gövdeli tüm kapak vidalarını (anahtar 3) sökün veya çelik gövdeli saplama civatası somunlarını (anahtar 29, gösterilmemiştir) sökün. Gövde flanşlarını (anahtar 2) valf gövdesinden (anahtar 1) ayırın ve trim paketini çıkarın.
2. Valf gövdesinin (anahtar 1) veya trim paketinin açığa çıkan yüzeylerine gerekli muayeneleri, temizleme veya bakım işlemlerini yapın. Gerekliyse contayı (anahtar 4) veya kafes o-ringini (anahtar 17) değiştirin.
3. Hazır yedek trim paketinde, gösterge koruyucusunun (anahtar 19) vidasını sökerek ve gösterge somunu flanşının (anahtar 22) gösterge ölçөгündeki (anahtar 18) alt işaretle hizalı olduğunu kontrol ederek gösterge sıfırlamasını kontrol edin. Değilse gösterge ölçөгünü sökün ve gösterge somunu ve altıgen somunu (anahtar 8) ayırın. Gösterge ölçөгünü, ölçek tabanı bağlantı elemanının omzuna temas edecek şekilde bağlantı elemanına (anahtar 5) doğru tutun ve flanş, ölçekteki alt işaret ile hizalanana kadar gösterge somununu döndürün. Ardından iki somunu da birbirine kenetleyin ve gösterge ölçөгünü ve koruyucusunu monte edin.
4. Valf gövdesinin (anahtar 1) kafes yatağı yüzeyini ve valf gövdesi boynunun gövde flanşı (anahtar 2) yatak yüzeylerini kaliteli bir genel amaçlı gres ile yağlayın. Trim paketini takın ve kapak vidalarını (anahtar 3) veya saplama civata somunlarını (anahtar 29, gösterilmemiştir) kullanarak eşit şekilde sabitleyin. Gövde için belirli bir trim paketi yönü gerekli değildir.

## Hareket Göstergesi Tertibatının Deęiştirilmesi

Orijinal Tip 1098-EGR gövde flanşına bakım uygularken hareket göstergesinin deęiştirilmesi tavsiye edilir. Yeniden tasarlanan hareket göstergesi tertibatı, tüm HızlıDeęişen Trim Kitlerine ve Hareket Göstergesi Kitlerine eklenmiştir. Elastomer onarım kitleri, yeniden tasarlanan hareket göstergesi tertibatının bileşenlerini içerir.

1. Alt gösterge bağlantı elemanını (anahtar 5) gövde flanşından (anahtar 2) sökerek hareket göstergesi tertibatını sökün.
2. Alt gösterge bağlantı elemanının dişlerini (anahtar 5) kaliteli bir genel amaçlı gres ile kaplayın.
3. Hareket göstergesi tertibatını (10C1212) takın, 54 N•m / 40 ft-lb tork ile sıkın.
4. Gösterge koruyucusunun (anahtar 19) vidasını sökerek ve gösterge somunu flanşının (anahtar 22) gösterge ölçęindeki (anahtar 18) alt işaretle hizalı olduęunu kontrol ederek gösterge sıfırlamasını kontrol edin. Deęilse gösterge ölçęini sökün ve gösterge somunu ve altıgen somunu (anahtar 8) ayırın. Gösterge ölçęini, ölçek tabanı bağlantı elemanının omzuna temas edecek şekilde bağlantı elemanına (anahtar 5) doęru tutun ve flanş, ölçekteki alt işaret ile hizalanana kadar gösterge somununu döndürün. Ardından iki somunu da birbirine kenetleyin ve gösterge ölçęini ve koruyucusunu monte edin.

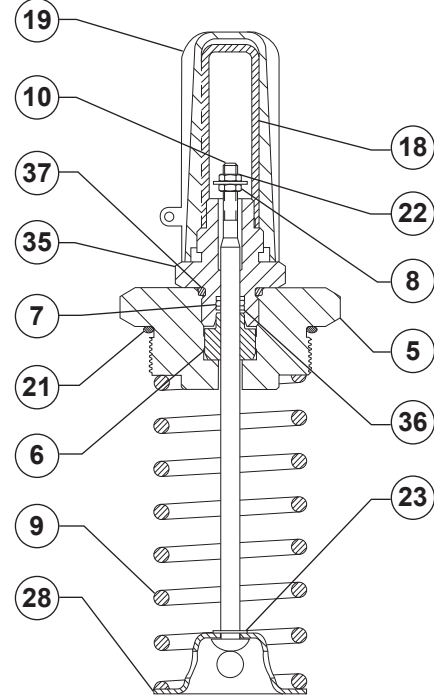
## Trim Parçalarını Deęiştirme

Trim paketi parçalarını tek tek muayene ederken, temizlerken veya deęiştirirken bu prosedürü uygulayın. İlgili anahtarlar Şekil 11 ve 12'de gösterilmiştir.

### Not

**1. adımdaki yay (anahtar 9), flanş o-ringi, hareket göstergesi parçaları veya isteęe baęlı hareket durdurma (anahtar 32) öğelerine, gövde flanşı (anahtar 2) sökölmeden erişilebilir.**

1. Alt gösterge bağlantı elemanını (anahtar 5) gövde flanşından (anahtar 2) sökerek hareket göstergesi tertibatını sökün. Yalnızca hareket göstergesi parçalarına bakım uygulanması gerekiyorsa 5. adıma geçin ve ardından, tekrar montaj talimatları için 11. adıma geçin.
2. Dökme demir gövdedeki kapak vidalarını (anahtar 3) sökölün veya çelik gövdedeki saplama civatası somunlarını (anahtar 29, gösterilmemiştir) sökölün ve gövde flanşını (anahtar 2) valf gövdesinden (anahtar 1) ayırın.



Şekil 9. Tip 1098-EGR ve 1098H-EGR Hareket Göstergesi Tertibatı

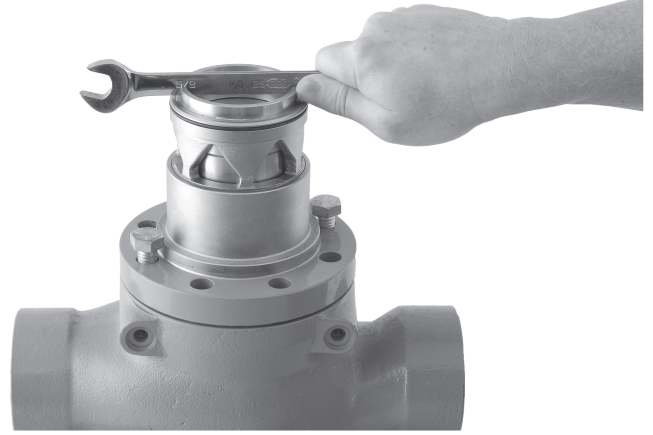
3. Arzu ederseniz valf gövdesini (anahtar 1) tutma fikstürü olarak kullanabilirsiniz. Gövde flanşını (anahtar 2) ters çevirin ve gereklise önce boru tapasına (anahtar 31) sökerek Şekil 10'da gösterildięi gibi valf gövdesine sabitleyin.
4. Port sızdırmazlık elemanına (anahtar 12), üst sızdırmazlık elemanına (anahtar 15) veya valf tapası (anahtar 16) parçasına erişmek için yatak halkasını (anahtar 13) kafesten (anahtar 11) sökölün ve kafesi gövde flanşından (anahtar 2) ayırın. Kaldıraç olarak yatak halkası yuvalarına (Şekil 10) İngiliz anahtarı veya benzeri bir alet yerleştirilebilir ve standart veya Whisper Trim™ Kafesin etrafına kayışlı anahtar sarılabilir ya da standart kafesin penceresinden yumuşak yerleştirilebilir. Piston halkasını (anahtar 14) ve/veya tapa o-ringini (anahtar 20) sökmek için valf tapasını (anahtar 16) gövde flanşından sökölün, piston halkasının hazır kesilmiş katlanma alanına bir tornavida yerleştirin ve piston halkasını açın. Başka bakım işlemi gerekmiyorsa 6. adıma geçin.
5. Hareket göstergesi tertibatındaki bir parçaya erişmek için gösterge korumasını (anahtar 19) ve gösterge ölçęini (anahtar 18) sökölün. Yayda bir miktar basınç olacaęından flanşlı somunu (anahtar 22) ve altıgen somunu (anahtar 8) dikkatle sökölün. Burç sökmeden saplama o-ringini sökmek için pres geçme burcun (anahtar 6) içinden tornavida yerleştirilebilir. gereklise hareket durdurmayı (kullanılıyorsa) gevşetin ve e-ringi gösterge sapından kurtarın.

# Tip 1098-EGR ve 1098H-EGR

**Tablo 8. EGR Tipi Ana Valf Kapak Vidası (Gösterim 3) Torku**

BOYUT		TORK	
DN	NPS	N•m	Ft-lbs
25	1	102 ila 129	75 ila 95
50	2	75 ila 95	55 ila 70
80	3	136 ila 176	100 ila 130
100	4	217 ila 271	160 ila 200
150, 200 x 150, 300 x 150	6, 8 x 6, 1 2 x 6	373 ila 407	275 ila 300

6. Tekrar monte etmeden önce tüm parçaları iyice temizleyin ve kontrol edin.
7. Port sızdırmazlık elemanına (anahtar 12) çok az miktarda (2-3 damla) silikon yağ uygulayın ve yatak halkasındaki (anahtar 13) rakora düz tarafı aşağı bakacak şekilde yerleştirin. Sıkışan havayı tahliye etmek için tamamen düzleşene kadar port sızdırmazlık elemanının (anahtar 12) etrafında parmağınızı gezdirin. Yatak halkasının dişlerini yağlayın ve bir çubuk kullanarak yatakhalkasını (anahtar 13) kafese (anahtar 11) iyice sıkın. Sızdırmazlık elemanının buruşmaması için sıkma işlemi sırasında ileri geri hareket uygulayın. Son adım olarak yerine oturan yatak halkasını (anahtar 13) birkaç derece döndürerek geri çekin.
8. Tapa o-ringi (anahtar 20) ve piston halkasını (anahtar 14) valf tapasına (anahtar 16) yerleştirin. Valf tapasını, gövde flanşına (anahtar 2) yerleştirin.
9. Üst sızdırmazlık elemanına (anahtar 15) çok az miktarda (2-3 damla) silikon yağ uygulayın ve kafesteki (anahtar 11) rakora düz tarafı aşağı bakacak şekilde yerleştirin. Sıkışan havayı tahliye etmek için tamamen düzleşene kadar üst sızdırmazlık elemanının (anahtar 15) etrafında parmağınızı gezdirin. Kafes dişlerini yağlayın ve bir çubuk veya kayışlı anahtar kullanarak kafesi (anahtar 11) gövde flanşına (anahtar 2) iyice sıkın. Sızdırmazlık elemanının buruşmaması için sıkma işlemi sırasında ileri geri hareket uygulayın. Son adım olarak yerine oturan kafesi (anahtar 11) birkaç derece döndürerek geri çekin.
10. Gövdeye sabitlenmişse ters gövde flanşını (anahtar 2) sökün. Valf gövdesinin (anahtar 1) kafes (anahtar 11) yatak yüzeylerini ve valf gövdesi boynunun gövde flanşı (anahtar 2) yatak yüzeylerini kaliteli bir genelamaçlı gres kullanarak yağlayın. Gövde flanşını gövdeye yerleştirin ve kapak (anahtar 3) vidalarını veya saplama civata somunlarını (anahtar 29, gösterilmemiştir) kullanarak sabitleyin. Boru tapası kullanılmayan DN 25 / NPS 1 gövde hariç, boru tapası (anahtar 31) doğru çalışma için flanşın yan tarafına takılmalıdır.



**Şekil 10. Gövde, Tutma Fikstürü Olarak Kullanılarak Yuva Halkası / Kafes Sökme**

11. Flanşın (anahtar 2), sap o-ringlerinin (anahtar 7) ve burçların gösterge bağlantı elemanına (anahtar 5) monte edildiğinden emin olun. Yay yuvasını (anahtar 28) Şekil 11’de gösterildiği şekilde döndürün ve e-ringi (anahtar 23) kullanarak gösterge sapının (anahtar 10) yuvalı ucuna takın. Hareket durdurma (anahtar 32) elemanını (kullanılıyorsa) yay yatağına yerleştirin ve yayı (anahtar 9) yerleştirin.
12. Sap dişlerinin sap o-ringini (anahtar 7) kesmemesine özen göstererek gösterge bağlantı elemanını (anahtar 5), yayın (anahtar 9) üzerine oturana kadar gösterge sapına (anahtar 10) yerleştirin. Altıgen somunu (anahtar 8) ve ardından flanşlı gösterge somununu (anahtar 22) gösterge sapına takın. Sap dişine yeterince oturması için gereklise bağlantı elemanına doğru bastırın. Gösterge parçasının monte edilebileceği boşluk bırakmak için dişler tabana oturana kadar altıgen somunu sap üzerinde döndürerek yay yatağını (anahtar 28) çekin.
13. Parçaların monte edildiği gösterge bağlantı elemanını (anahtar 5) gövde flanşına (anahtar 2) monte edin. Bu somun ile bağlantı elemanı arasındaki sap dişleriyle gösterildiği gibi yay, valf tapasını (anahtar 16) porta (anahtar 12) ve üst sızdırmazlık elemanlarına (anahtar 15) karşı tamamen kapatana kadar altıgen somunu geri çekin. Gösterge ölçeğini (anahtar 18), ölçek tabanı bağlantı elemanının omzuna temas edecek şekilde bağlantı elemanına doğru tutun ve flanş, ölçekteki alt işaret ile hizalanana kadar gösterge somununu (anahtar 22) döndürün. Ardından iki somunu da birbirine kenetleyin ve gösterge ölçeğini ve koruyucuyu (anahtar 19) monte edin.

## P590 Serisi Filtre

Standart Tip P593-1 veya P594-1 filtre tertibatındaki filtre parçalarını temizlemek veya değiştirmek için bu prosedürü uygulayın. Şunları sökün (Şekil 14'te gösterildiği gibi) filtre gövdesi (anahtar 1), makine vidası (anahtar 4), conta (anahtar 7), iki düz rondela (anahtar 5) ve filtre elemanı (anahtar 2).

Tekrar toplandığında düz rondelalardan bir tanesi filtre elemanı ile filtre kafası (anahtar 3) arasında, diğeri ise filtre elemanı ile conta arasında olmalıdır. Filtre kafası boru dişlerine kaliteli bir boru dişi sızdırmazlık maddesi uygulayın.

## Tip 6351 Pilot

Kontrol yayı farklı bir çeşit ile değiştiriliyorsa veya diğer pilot parçaları muayene ediliyor, temizleniyor ya da değiştiriliyorsa bu prosedürü uygulayın. Pilot anahtar numaraları Şekil 15'te, montaj anahtar numaraları ise Şekil 23, 24, 25 veya 27'de verilmiştir.

### Not

**Pilotun tamamı değiştirilmiyorsa gövde tertibatı (anahtar 1) boru nipelinde (anahtar 23, Şekil 23 veya anahtar 39, Şekil 27) kalabilir.**

1. Diyafram tertibatına (anahtar 7), kontrol yayına (anahtar 9) veya yay yatağına (anahtar 8) erişmek için kilit somununu (anahtar 11) gevşetin ve ayar vidasını (anahtar 10), yay serbest kalana kadar saatin aksi yönde döndürün. Makine vidalarını (anahtar 12) sökün ve gövde tertibatını (anahtar 1) başlıktan (anahtar 2) ayırın.
2. Çıkarılan parçaları inceleyin ve gereklise değiştirin. Pilot gövdesinin giriş ve tahliye deliklerinde kalıntı olmadığından emin olun. Montajdan sonra Çalıştırma bölümü uyarınca uygun kontrol yayı ayarını yaptığınızdan emin olun ve gereklise yay muhafazasını işaretleyin.
3. Valf tapasını (anahtar 4) değiştirmek için gövde tapasını (anahtar 3) sökerek valf yayının (anahtar 6) ve iç valf tertibatının (anahtar 4) gövdeden (anahtar 1) düşmesini sağlayın. Çıkarılan parçaları inceleyin ve gereklise değiştirin. Tapa yatağı yüzeylerinde kir olmadığından emin olun. Gövde tapası o-ringini (anahtar 3) inceleyin ve gereklise değiştirin. Mayıs 1999'dan önce

üretilen Tip 6351 pilotların, gövde tapası contası ve gövde tapası, gövde tapası ve gövde tapası o-ringi içeren yeni bir gövde tapası tertibatıyla (anahtar 3) değiştirilmesi gerekli. Gövde tapası o-ringini gövde tapasının üzerine yerleştirin. Valf yayını ve iç valf tertibatını gövde tapası tertibatının (anahtar 3) üzerinde istifleyin ve gövde tapası tertibatını istiflenen parçalarla birlikte gövdeye yerleştirin.

## Tip 6352 ila 6354M Pilotlar

Kontrol yayı farklı bir çeşit ile değiştiriliyorsa veya diğer pilot parçaları muayene ediliyor, temizleniyor ya da değiştiriliyorsa bu prosedürü uygulayın. Pilot parça numaraları Şekil 16'da gösterilmiştir. Montaj anahtar numaraları, tek pilotlu yapılar için Şekil 23'te, çift pilotlu yapılar için Şekil 25 ve 27'de gösterilmiştir.

### Not

**Pilotun tamamı değiştirilmiyorsa gövde (anahtar 1), boru nipelinde (anahtar 23, Şekil 23 veya anahtar 39, Şekil 27) kalabilir.**

1. Diyafram tertibatına (anahtar 5), kullanılıyorsa diyafram sınırlayıcıya (anahtar 23), kontrol yayına (anahtar 6), kısıtlamaya (anahtar 22), sap kılavuzuna (anahtar 8) veya yay yatağına (anahtar 7) erişmek için kapatma başlığını (anahtar 11) sökün, kilit somunu (anahtar 10) gevşetin ve ayar vidasını (anahtar 9) yay serbest kalana kadar saatin aksi yönde döndürün. Makine vidalarını (anahtar 14) sökün ve gövdeyi, yay muhafazasından (anahtar 2) ayırın.
2. Çıkarılan parçaları inceleyin ve gereklise değiştirin. Gövdedeki kısıtlama ve giriş deliklerinde kalıntı bulunmadığından emin olun. Montajdan sonra Çalıştırma bölümü uyarınca uygun kontrol yayı ayarını yaptığınızdan emin olun ve gereklise yay muhafazasını işaretleyin.
3. Valf tapasını (anahtar 4) veya körüklerin o-ringlerini (anahtar 17) değiştirmek için gövde tapasını (anahtar 3) ve gövde tapası contasını (anahtar 12) sökün. Valf tapasını sökerken körük tertibatının (anahtar 16) düşüp kaybolmaması için dikkatli olun. Çıkarılan parçaları inceleyin ve gereklise değiştirin. Valf tapası yatağı yüzeylerinde kir olmadığından emin olun.

## 61 Serisi Pilot ve Tip 1806 Çek Valf

Kontrol yayı farklı bir çeşit ile değiştiriliyorsa veya çek valf ya da diğer pilot parçaları muayene ediliyor, temizleniyor ya da değiştiriliyorsa bu prosedürü uygulayın. Pilot parçası numaraları Şekil 17 ve 18'de, montaj parçası ve çek valf numaraları Şekil 24'te gösterilmiştir.

1. Yalnızca kontrol yayının değiştirilmesi gerekmiyorsa pilotu, boru nipelinden (anahtar 24) sökün.
2. Kontrol yayına veya diğer iç parçalara erişmek için kapatma başlığı tertibatını (anahtar 5) sökün ve ayar vidasını (anahtar 6) saatin aksi yönde döndürerek kontrol yayını (anahtar 7) serbest bırakın. Kontrol yayını değiştirin. Başka bakım çalışması yapılmayacaksa ayar vidasını ve kapatma başlığı tertibatını takın. Kurulum ve Çalıştırma bölümlerine uygun şekilde doğru kontrol yayı ayarının yapıldığından emin olun ve gerekli ad plakasını güncelleyin.
3. Diğer iç bakım işlemleri için kontrol yayını 2. adıma uygun şekilde boşaltın. Ardından kapak vidasını (anahtar 20) sökün ve pilotu üç bölüme ayırın: yay muhafazası (anahtar 1), gövde (anahtar 2) ve alt kapak (anahtar 3).
4. İki diyaframı (anahtar 14 ve 15) ayrıntılı bir biçimde muayene etmek için diyafram somununu (anahtar 11), altıgen somunu (anahtar 19) ve üst ve alt röle kafalarını (anahtar 16 ve 17) sökün. Gövdedeki çıkıntı, somunlar sökülürken çatalın (anahtar 4) dönmesini önlemek için kullanılabilir. O-ringi (anahtar 12) de muayene edin ve gereken parçaları değiştirin.
5. Disk tutucu tertibatını (anahtar 9) incelemek için çatalı (anahtar 4) ve takılı parçaları gövdeden sökün. Tıkanıklık kontrolü için röle orifisini (anahtar 8) sökün ve gerekli değiştirin.
6. Disk tutucu tertibatını değiştirmek için öncelikle tahliye orifisinin (anahtar 10) vidasını sökün. Parçayı ve ilişkili parçayı çıkarın. Ardından röle yayına (anahtar 13) erişmek için disk (anahtar 9) tutucu tertibatını, tahliye valfinden (anahtar 26) sökün. Tekrar toplamadan önce tüm parçaları temizleyin ve gerekli değiştirin.
7. Tekrar topladıktan sonra aşağıdaki önerilere özellikle dikkat edin:
  - a. Diyafram muhafazasını (anahtar 2) veya yay muhafazasını (anahtar 1) değiştirmeden önce çatal tertibatının röle gövdesindeki dişe takılmayacağı veya sürtünmeyeceği bir şekilde konumlandırıldığından emin olun.

- b. Diyafram muhafazasını (anahtar 2) ve yay muhafazasını (anahtar 1) değiştirirken diyaframları (anahtar 14 ve 15) kırıştırmaktan kaçının.
  - c. Üst röle diyaframını (anahtar 14) diyafram muhafazasındaki girintiye dikkatle yerleştirerek diyafram muhafazasını (anahtar 2) değiştirin. Diyafram muhafazası, pilot gövdesine tam oturmuyorsa diyafram muhtemelen kırışmıştır.
  - d. Alt röle diyaframını (anahtar 15) pilot gövdesindeki girintide eşit bir şekilde düzeltmeye özen göstererek yay muhafazasını (anahtar 1) değiştirin.
  - e. Sekiz kapak vidasını (anahtar 20) yerleştirin, diyaframı ezmek için vidaları çapraz düzenle eşit şekilde sıkın. Bu kapak vidaları için tavsiye edilen nihai tork 14 ila 16 N•m / 10 ila 12 ft•lbs'dir.
8. Montajın ardından, Kurulum ve Çalıştırma bölümlerine uygun şekilde doğru kontrol yayı ayarının yapıldığından emin olun ve gerekli ad plakasını (anahtar 27) güncelleyin.
  9. Tip 1806 çek valfe erişmek için boruyu, konektör bağlantı elemanından ayırın ve çek valfi gevşetin. Yayın bilyayı kapattığından emin olun veya gerekli çek valfi değiştirin. Çek valfi t bağlantı borusuna (anahtar 16) yeniden takın veboruyu (anahtar 18) ve konektör bağlantı elemanını yeniden bağlayın.

## Tip Y600AM Pilot

### Gövde Alanı

Bu prosedür, disk tertibatına, orifise ve gövde o-ringine erişime yöneliktir. Bu adımlar gerçekleştirilmeden önce diyafram muhafazasındaki tüm basınç boşaltılmış ve disk tertibatı açık olmalıdır. Parça numaraları Şekil 20'de verilmiştir.

1. Kapak vidalarını (anahtar 2) sökün ve diyafram muhafazasını (anahtar 4) gövdeden (anahtar 1) ayırın.
2. Gövde sızdırmazlık elemanı o-ringini (anahtar 11) ve yedek halkayı (anahtar 48) sökün ve muayene edin.
3. Orifisi (anahtar 5) muayene edin ve gerekli değiştirin. Sökme ve montaj sırasında orifisin yatak yüzeylerini koruyun. Yedek orifisin dişlerini uygun miktarda bileşenle yağlayın ve 39 ila 52 N•m / 29 ila 38 ft•lb tork ile monte edin.
4. Disk tertibatını (anahtar 13) değiştirmek için maşalı pimi (anahtar 15) sökün. Gerekli değilse 7. adıma geçin.

5. Disk tertibatını (anahtar 13) yerleştirin ve maşalı pimle (anahtar 15) sabitleyin.
6. Yedek halkayı (anahtar 48) gövdeye (anahtar 1) yerleştirin. Ardından gövde sızdırmazlık o-ringini (anahtar 11) gövdeye yerleştirin.
7. Diyafram muhafazasını (anahtar 4) gövdeye (anahtar 1) yerleştirin. Diyafram muhafazasını gövdeye, kapak vidaları (anahtar 2) kullanarak 9,5 ila 12 N •m / 7 ila 9 ft-lb tork ile sabitleyin.

## *Diyafram ve Yay Muhafazası Alanı*

Bu prosedür; yay, diyafram, kol tertibatı sapı ve Tip Y600AM sap o-ringine erişmeye yöneliktir. Bu adımlar gerçekleştirilmeden önce diyafram muhafazasındaki tüm basınç boşaltılmalıdır.

1. Kapatma başlığını (anahtar 22) sökün ve yayı (anahtar 6) serbest bırakmak için ayar vidasını (anahtar 35) saatin aksi yönde döndürün.
2. Bakış çalışmasında yalnızca kontrol yayı değiştirilecekse kontrol yayını çıkarın ve istenen yay ile değiştirin. Yayı, Kurulum ve Çalıştırma bölümü uyarınca istenen çıkış basıncıyla sıkıştırmak için ayar vidasını (anahtar 35) saat yönünde döndürün. gereklise ad plakasını güncelleyin. 11. adıma geçin.
3. Diyafram muhafazasının iç parçalarına bakım yapılması gerekiyorsa altıgen somunları (anahtar 23, gösterilmiyor) ve kapak vidalarını (anahtar 24) sökün. İtme direğinin (anahtar 8) kol tertibatından (anahtar 16) kayıp çıkması için diyaframı (anahtar 10) ve takılı parçaları yana yatırarak sökün. Diyaframı, bağlı parçalardan ayırmak için itme direğindeki (anahtar 8) kapak vidasını (anahtar 38) gevşetin. Gereken tek bakım diyaframın parçaları ile değiştirmekse, 7. adıma geçin.
4. Kol tertibatını (anahtar 16) değiştirmek için makine vidalarını (anahtar 17) sökün. Sap (anahtar 14) veya sap o-ringini (anahtar 30) değiştirmek için de Gövde Alanı Bakım prosedürü 1. adımı ile 4. adımını gerçekleştirin ve sapı (anahtar 14) diyafram muhafazasından (anahtar 4) çekip çıkarın. Yedek sap o-ringini (anahtar 30) kaliteli bir yağ ile gresleyin ve sapa (anahtar 14) yerleştirin.
5. Sapı (anahtar 14) diyafram muhafazasına (anahtar 4) yerleştirin ve Gövde Alanı Bakım prosedürlerinin 6. ila 8. adımlarını gerektiği şekilde gerçekleştirin.
6. Kol tertibatını (anahtar 16) sapa (anahtar 14) yerleştirin ve kol tertibatını makine vidalarıyla (anahtar 17) sabitleyin.

7. İtme direğini (anahtar 8) tutun ve diyafram tertibatının parçalarını itme direğine şu sırayla yerleştirin: diyafram (anahtar 10), diyafram kafası (anahtar 7), alt yay yuvası (anahtar 50) ve rondela (anahtar 36). Ardından diyafram kapak vidasını (anahtar 38) 9,5 ila 12 N•m / 7 ila 9 ft-lb tork ile sabitleyin.
8. İtme direğini (anahtar 8) ve bağlı parçaları kola (anahtar 16) yerleştirin.
9. Kontrol yayını (anahtar 6) ve yay muhafazasını (anahtar 3) diyafram muhafazasına (anahtar 4), havalandırma tertibatının (anahtar 26) yönü doğru olacak şekilde yerleştirin ve kapak vidalarını (anahtar 24) ve altıgen somunları (anahtar 23) yalnızca parmakla sıkarak sabitleyin.
10. Diyaframda (anahtar 10) yeterli esneklik sağlamaya yetecek kontrol yayı (anahtar 6) kuvveti kalana kadar ayar vidasını (anahtar 35) saat yönünde döndürün. Kapak vidalarını (anahtar 24) ve altıgen somunları 6,8 ila 8,1 N•m / 5 ila 6 ft-lb tork ile çapraz düzende sıkarak işlemi tamamlayın. Ayar vidasını istenen çıkış basıncı ayarına getirin.
11. Kapatma başlığını (anahtar 22) yerleştirin.

## **Tip MR95H Besleme Basıncı Regülatörü**

Bu bölümde, yedek parçaların sökülmesine ve monte edilmesine yönelik talimatlar yer almaktadır. Tüm anahtar numaraları Şekil 22'ye atıfta bulunmaktadır.

1. Valf tapası kılavuzunun (anahtar 5) vidalarını gövdeden (anahtar 1) sökün. Valf tapası yayı (anahtar 10) ve valf tapası (anahtar 4) normal şekilde valf tapası kılavuzu ile birlikte gövdeden çıkacaktır.
2. Valf tapası (anahtar 4) yatak yüzeyini muayene edin ve valf tapasının kompozisyon yüzeyinin (veya cilalı çelik yüzeyinin) hasar görmediğinden emin olun. Hasarlı ise değiştirin.
3. Orifisin (anahtar 3) yatak kenarını muayene edin. Hasarlıysa orifisi gövdeden sökün ve yeni bir parçayla değiştirin. Daha fazla bakıma gerek yoksa regülatörü yukarıda açıklanan sırayı sondan başa doğru izleyerek tekrar monte edin. Valf tapası kılavuzunu (anahtar 5) monte ederken metal-metal arası yeterli sızdırmazlığı temin etmek için dişleri ve sızdırmazlık yüzeylerini sızdırmazlık malzemesiyle kaplayın.
4. Diyaframı (anahtar 12) veya diğer iç parçaları muayene etmek için kilitlet somununu (anahtar 17) gevşetin ve yaydaki tüm basıncı boşaltmak için ayar vidasını (anahtar 15) döndürün.

# Tip 1098-EGR ve 1098H-EGR

5. Diyafram muhafazasının kapak vidalarını (anahtar 16) sökün ve yay muhafazasını (anahtar 2) kaldırıp çıkarın. Üst yay yatağını (anahtar 9) ve regülatör yayını (anahtar 11) sökün. Alt yay yatağını (anahtar 8) sökün.
6. Diyaframı (anahtar 12) çıkarın ve hasar görüp görmediğini inceleyin. Hasarlı ise değiştirin.
7. Diyaframı çıkardıktan sonra basınç giriş deliğinin tamamen açık olduğunu ve önünde engel bulunmadığını kontrol edin.
8. Önceki adımları sondan başa doğru izleyerek tekrar monte edin. Üst yay yatağını (anahtar 9) ve ayar vidasının (anahtar 15) açığındaki dişlerini yağlayın. Kapak vidalarını (anahtar 16) sıkmadan önce ayar vidalarını yerleştirdiğinizden (tamamen çıkardıysanız) emin olun ve diyaframda gevşeklik kalacak şekilde sıkın. Bu, diyaframın, valf tapasının (anahtar 4) tamamı boyunca doğru konumlandırılmasına olanak tanır. Yeniden montaj prosedürlerini tamamlayın ve boru tapasının (anahtar 52) yerine geçici olarak bir gösterge monte edin. Tablo 2'de gösterilen çıkış basıncı değerlerini elde etmek için ayar vidasını döndürün. İstenen ayarı elde etmek için kilit somununu sıkın.

## Tip 1098 ve 1098H Aktüatör ve Pilot Montaj Parçaları

Aktüatörü değiştiriyorsanız veya aktüatörü ve/veya pilot montaj parçalarını muayene ediyor, temizliyor veya değiştiriyorsanız bu prosedürü uygulayın. Aksi belirtilmedikçe aktüatör parçası numaraları Şekil 13'te, montaj parçası numaraları Şekil 26'da gösterilmiştir.

1. Aktüatör ve pilot(lar), kontrol hattı ve pilot besleme hattı sökülerek bir ünite halinde sökülebilir ve değiştirilebilir.
2. Başlık (anahtar 3) veya üst diyafram muhafazası (anahtar 2) ana valften sökülmeden veya pilot(lar) başlık boru nipelinden (anahtar 23, Şekil 23 veya anahtar 37 ve 39, Şekil 27) sökülmeden sap o-ringleri, rulmanlar ve silgeçler (anahtar 6, 56 ve 57) hariç tüm iç parçalara erişilebilir. Yükleme borusunu (anahtar 24, Şekil 23, 25 veya 27) aktüatör dirsek bağlantı elemanından (anahtar 25, şekil 23 veya anahtar 41, Şekil 27) ayırın. Tip 61LD pilot ile boru bağlantısını (anahtar 18, Şekil 24) da t bağlantıdan ayırın.

3. Kapak vidalarını (anahtar 10), somunları (anahtar 11), alt diyafram muhafazasını (anahtar 1), diyaframı (anahtar 7) ve diyafram plakasını (anahtar 8) sökün. Sapı (anahtar 12) diyafram plakasından (anahtar 8) ayırmak için sap kapak vidasını (anahtar 9) sökün.
4. **Tip 1098 muhafaza o-ringini** (anahtar 5) sökmek için dört adet muhafaza kapak vidasını (anahtar 4) sökün, üst diyafram muhafazasını (anahtar 2) ve muhafaza o-ringini sökün.

**Tip 1098 ve 1098H sap o-ringlerini** (anahtar 6) sökmek için gereklise pilotu / pilotları ve boru nipelini/nipellerini sökün. Tip 1098 başlığının (anahtar 3) veya Tip 1098H üst diyafram muhafazasının (anahtar 2) vidasını sökün ve silecek halkasını, yatakları ve o-ringleri sökün.

5. Sap o-ringlerini (anahtar 6) ve silecek halkasını (anahtar 57) yağlayıp sap yataklarıyla (anahtar 56) Tip 1098 başlığına (anahtar 3) veya Tip 1098H üst diyafram muhafazasına (anahtar 2) yerleştirin.
6. **Tip 1098H aktüatörde**, üst diyafram muhafazasını (anahtar 2) ana valf gövdesine takın.

**Tip 1098 aktüatörde**, muhafaza o-ringini (anahtar 5) yağlayın ve başlığa (anahtar 3) yerleştirin. Üst diyafram muhafazası (anahtar 2) ve başlıktaki delikleri hizalayın. Parçaları birbirine sabitlemek için dört adet muhafaza kapak vidası (anahtar 4) yerleştirin ve sıkın. Başlığı, ana valf gövdesine takın.

7. Diyafram plakasını (anahtar 8) sapa (anahtar 12), sap kapak vidasıyla (anahtar 4) sabitleyin. Diyaframın (anahtar 7) tamamını, diyafram plakasını ve sap tertibatını alt diyafram muhafazasına (anahtar 1), diyafram plakasının üzerine diyafram katı gelecek şekilde Şekil 13'te gösterildiği gibi serin. Ardından, sap veya o-ring hasarını önlemek için sapı, başlığa (anahtar 3) yavaşça yerleştirin ve kapak vidalarını ve somunları kullanarak alt diyafram muhafazasını üst diyafram muhafazasına (anahtar 2) sabitleyin. Diyaframın ezilmesini önlemek için kapak vidalarını ve somunları çapraz bir düzenle eşit şekilde sıkın.
8. Sap o-ringlerini, havalandırmadan (anahtar 27) fazla gres çıkana kadar zerk bağlantı elemanından (anahtar 28) gresleyin.
9. Bakım sırasında söktüyseniz boru nipelini/ nipellerini ve pilotu/pilotları monte edin. Söküldüyse aktüatör yükleme borusunu bağlayın.

## Parça Siparişi

Her Tip 1098-EGR veya 1098H-EGR regülatöre, ad plakasında belirtilen bir seri numarası veya FS numarası atanır. Yardım veya yedek parça siparişi için yerel Satış Ofisiniz ile iletişim kurarken bu numarayı kullanın.

Yedek parça siparişi sırasında aşağıdaki parça listesinden 11 karakterli parça numarasının tamamının girildiğinden emin olun. Yaygın olarak kullanılan bazı trim paketleri, Parça Listesinde listelenen parça kitlerindeki 11 karakterli montaj numarasına göre sipariş edilebilir.

## Parça Listesi

### Not

**Belirtilen yerler hariç, gösterilen boyutlar valf gövde boyutlarıdır.**

## EGR Tipi Ana Valf (Şekiller 11 ve 12)

Anahtar Açıklama	Parça Numarası	Anahtar Açıklama	Parça Numarası
Elastomer Trim Parçaları kiti (aşağıdakileri içerir: anahtar 4, 7, 12, 14, 15, 17, 20, 21, 36 ve 37)		Doğrusal Kafes için Hızlı Değişim Trim Kiti (içerik numaraları için Şekil 12'ye bakın) 4,1 bar / 60 psi yay rengi yeşil (devamı)	
Nitril (NBR)		Çelik Gövde Flanşı	
DN 25 / NPS 1	R63EGX00112	DN 25 / NPS 1	25A3170X422
DN 50 / NPS 2	R63EGX00122	DN 50 / NPS 2	25A3170X452
DN 80 / NPS 3	R63EGX00132	DN 80 / NPS 3	25A3170X372
DN 100 / NPS 4	R63EGX00142	DN 100 / NPS 4	25A3170X482
DN 150 / NPS 6	R63EGX00162	DN 150 / NPS 6	25A3170X512
Florokarbon (FKM)		DN 200 x 150 / NPS 8 x 6	25A3170X532
DN 25 / NPS 1	R63EGXFK112	8,6 bar / 125 psi yay rengi mavi	
DN 50 / NPS 2	R63EGXFK122	Dökme Demir Gövde Flanşı	
DN 80 / NPS 3	R63EGXFK132	DN 25 / NPS 1	25A3170X032
DN 100 / NPS 4	R63EGXFK142	DN 50 / NPS 2	25A3170X082
DN 150 / NPS 6	R63EGXFK162	DN 80 / NPS 3	25A3170X142
Etilenpropilen (EPR)		DN 100 / NPS 4	25A3170X192
DN 25 / NPS 1	R63EGXEP112	DN 150 / NPS 6	25A3170X282
DN 50 / NPS 2	R63EGXEP122	Çelik Gövde Flanşı	
DN 80 / NPS 3	R63EGXEP132	DN 25 / NPS 1	25A3170X432
DN 100 / NPS 4	R63EGXEP142	DN 50 / NPS 2	25A3170X382
DN 150 / NPS 6	R63EGXEP162	DN 80 / NPS 3	25A3170X462
Aktüatör Parçaları kiti (aşağıdakileri içerir: anahtar 5, 6, 7, 56 ve 57)		DN 100 / NPS 4	25A3170X492
Boy 30		DN 150 / NPS 6	25A3170X342
Nitril (NBR)	R1098X00302	DN 200 x 150 / NPS 8 x 6	25A3170X542
Florokarbon (FKM)	R1098X00502	27,6 bar / 400 psi yay rengi kırmızı	
Boy 40		Dökme Demir Gövde Flanşı	
Nitril (NBR)	R1098X00402	DN 25 / NPS 1	25A3170X052
Florokarbon (FKM)	R1098X00602	DN 50 / NPS 2	25A3170X112
Boy 70		DN 80 / NPS 3	25A3170X172
Nitril (NBR)	R1098X00702	DN 100 / NPS 4	25A3170X242
Doğrusal Kafes için Hızlı Değişim Trim Kiti (içerik numaraları için Şekil 12'ye bakın) 4,1 bar / 60 psi yay rengi yeşil		DN 150 / NPS 6	25A3170X312
Dökme Demir Gövde Flanşı		Çelik Gövde Flanşı	
DN 25 / NPS 1	25A3170X012	DN 25 / NPS 1	25A3170X442
DN 50 / NPS 2	25A3170X102	DN 50 / NPS 2	25A3170X332
DN 80 / NPS 3	25A3170X152	DN 80 / NPS 3	25A3170X472
DN 100 / NPS 4	25A3170X222	DN 100 / NPS 4	25A3170X502
DN 150 / NPS 6	25A3170X272	DN 150 / NPS 6	25A3170X522
		DN 200 x 150 / NPS 8 x 6	25A3170X552
		Parça Kiti, Hızlı Değişim Hareket Göstergesi Kiti (içindekiler: anahtar 10, 6, 35, 5, 8, 7 ve 36 (2 gerekli); anahtar 21, 18, 22, 23, 37, 19, 28 ve 9)	
		1,4 bar / 20 psi yay rengi sarı	
		DN 50 / NPS 2	10C1212X162
		DN 80 / NPS 3	10C1212X172
		DN 100 / NPS 4	10C1212X182
		DN 150 / NPS 6	10C1212X192
		4,1 bar / 60 psi yay rengi yeşil	
		DN 25 / NPS 1	10C1212X042
		DN 50 / NPS 2	10C1212X012
		DN 80 / NPS 3	10C1212X022
		DN 100 / NPS 4	10C1212X032
		DN 150 / NPS 6	10C1212X052
		8,6 bar / 125 psi yay rengi mavi	
		DN 25 / NPS 1	10C1212X092
		DN 50 / NPS 2	10C1212X062
		DN 80 / NPS 3	10C1212X072
		DN 100 / NPS 4	10C1212X082
		DN 150 / NPS 6	10C1212X102
		27,6 bar / 400 psi yay rengi kırmızı	
		DN 25 / NPS 1	10C1212X142
		DN 50 / NPS 2	10C1212X112
		DN 80 / NPS 3	10C1212X122
		DN 100 / NPS 4	10C1212X132
		DN 150 / NPS 6	10C1212X152
		1 Valf Gövdeleri	Aşağıdaki tabloya bakın
		2 Gövde Flanşı	
		Dökme demir, ENC <sup>(1)</sup>	
		DN 50 / NPS 2	25A3168X012
		DN 80 / NPS 3	24A9034X012
		DN 100 / NPS 4	25A2309X012
		DN 150, 200 x 150 veya 300 x 150 / NPS 6, 8 x 6 veya 12 x 6	34A8172X012

- devamı -

# Tip 1098-EGR ve 1098H-EGR

## EGR Tipi Ana Valf (Şekiller 11 ve 12) (devamı)

Anahtar Açıklama	Parça Numarası
2 Gövde Flanşı (devamı) WCC çelik, ENC, ısıl işlemli <sup>(1)</sup> DN 25 / NPS 1 DN 50 / NPS 2 DN 80 / NPS 3 DN 100 / NPS 4 DN 150, 200 x 150 veya 300 x 150 / NPS 6, 8 x 6 veya 12 x 6 CF8M Paslanmaz çelik, ENC (NACE) DN 25 / NPS 1 DN 50 / NPS 2 DN 80 / NPS 3 DN 100 / NPS 4 DN 150, 200 x 150 veya 300 x 150 / NPS 6, 8 x 6 veya 12 x 6	24A6779X012 25A2254X012 25A2300X012 24A9032X012 34A7152X012 24A6779X062 25A2254X082 25A2300X122 24A9032X042 34A7152X052
3 Kapak Vidası, Paslanmaz çelik (Dökme demir ve Çelik gövde) DN 25 / NPS 1 (4 gerekli) DN 50 / NPS 2 (8 gerekli) DN 80 / NPS 3 (8 gerekli) DN 100 / NPS 4 (8 gerekli) DN 150, 200 x 150 veya 300 x 150 / NPS 6, 8 x 6 veya 12 x 6 (12 gerekli)	1R281124052 1A453324052 1A454124052 1A485724052 1U513124052
3 Vida Cıvatası, Paslanmaz çelik (Paslanmaz çelik gövde ile kullanım) (gösterilmiyor) DN 25 / NPS 1 (4 gerekli) DN 50 / NPS 2 (8 gerekli) DN 80 / NPS 3 (8 gerekli) DN 100 / NPS 4 (8 gerekli) DN 150, 200 x 150 veya 300 x 150 / NPS 6, 8 x 6 veya 12 x 6 (12 gerekli)	1R284835222 1K242935222 1A378135222 1R369035222 1A365635222
4*(1) Conta, bileşim DN 25 / NPS 1 DN 50 / NPS 2 DN 80 / NPS 3 DN 100 / NPS 4 DN 150, 200 x 150 veya 300 x 150 / NPS 6, 8 x 6 veya 12 x 6	14A6785X012 14A5685X012 14A5665X012 14A5650X012 14A6984X012
5*(1) Hareket Göstergesi Bağlantı Elemanı Çinko kaplama çelik DN 25 / NPS 1 DN 25 / NPS 1 (NACE) DN 50, 80 veya 100 / NPS 2, 3 veya 4 DN 150, 200 x 150 veya 300 x 150 / NPS 6, 8 x 6 veya 12 x 6 (NACE) Paslanmaz çelik DN 50, 80 veya 100 / NPS 2, 3 veya 4 (NACE)	T21117T0012 T21117T0022 T21107T0012 T21120T0012 T21107T0022
6*(1) O-ring Tutucu Paslanmaz çelik (NACE)	T14276T0012
7*(1) Hareket Göstergesi Sap O-ringi Nitril (NBR) <sup>(1)</sup> Florokarbon (FKM) Etilenpropilen (EPR) Perflorokarbon (FFKM)	1E472706992 1N430406382 1D6875X0092 1D6875X0082
8*(1) Hareket Mesafesi Altıgen Somunu, kaplama çelik	1A662228992
9*(1) Yay, çelik (standart) veya Inconel® X-750 (NACE) Aşağıdaki tabloya bakın	
10*(1) Hareket Mesafesi Göstergesi Sapı 18-8 Paslanmaz çelik DN 25 / NPS 1 DN 50 / NPS 2 DN 80 / NPS 3 DN 100 / NPS 4 DN 150, 200 x 150 veya 300 x 150 / NPS 6, 8 x 6 veya 12 x 6	T14311T0012 T14275T0012 T14312T0012 T14313T0012 T14314T0012

Anahtar Açıklama	Parça Numarası
10*(1) Hareket Mesafesi Göstergesi Sapı (devamı) 316 Paslanmaz çelik (NACE) DN 25 / NPS 1 DN 50 / NPS 2 DN 80 / NPS 3 DN 100 / NPS 4 DN 150, 200 x 150 veya 300 x 150 / NPS 6, 8 x 6 veya 12 x 6	T14311T0022 T14275T0022 T14312T0022 T14313T0022 T14314T0022
11 Kafes Doğrusal <sup>(1)</sup> , CF8M Paslanmaz çelik (NACE) DN 25 / NPS 1 DN 50 / NPS 2 DN 80 / NPS 3 DN 100 / NPS 4 DN 150, 200 x 150 veya 300 x 150 / NPS 6, 8 x 6 veya 12 x 6 Whisper Trim® 416 Paslanmaz çelik DN 25 / NPS 1 DN 50 / NPS 2 DN 80 / NPS 3 DN 100 / NPS 4 DN 150, 200 x 150 veya 300 x 150 / NPS 6, 8 x 6 veya 12 x 6 316 Paslanmaz çelik, ENC DN 25 / NPS 1 DN 50 / NPS 2 DN 80 / NPS 3 DN 100 / NPS 4 DN 150, 200 x 150 veya 300 x 150 / NPS 6, 8 x 6 veya 12 x 6 Whisper Trim® %55 Kapasite, Paslanmaz çelik (NACE), DN 50 / NPS 2 Hızlı Açılır, 316 Paslanmaz Çelik DN 25 / NPS 1 DN 50 / NPS 2 DN 80 / NPS 3 DN 100 / NPS 4 DN 150, 200 x 150 veya 300 x 150 / NPS 6, 8 x 6 veya 12 x 6	34B4136X012 34B5838X012 34B5839X012 34B5840X012 34B5841X012 24A2043X012 24A5707X012 24A5708X012 24A5709X012 24A8174X012 24A2043X022 24A5707X022 24A5708X042 24A5709X022 24A8174X022 37B7874X022 GF03315X012 GF03319X012 GF03311X012 GF03314X012 37A7215X032
12* Port Sızdırmazlık Elemanı Nitril (NBR) <sup>(1)</sup> (standart) DN 25 / NPS 1 DN 50 / NPS 2 DN 80 / NPS 3 DN 100 / NPS 4 DN 150, 200 x 150 veya 300 x 150 / NPS 6, 8 x 6 veya 12 x 6 Florokarbon (FKM) DN 25 / NPS 1 DN 50 / NPS 2 DN 80 / NPS 3 DN 100 / NPS 4 DN 150, 200 x 150 veya 300 x 150 / NPS 6, 8 x 6 veya 12 x 6 Etilenpropilen (EPR) DN 25 / NPS 1 DN 50 / NPS 2 DN 80 / NPS 3 DN 100 / NPS 4 DN 150, 200 x 150 veya 300 x 150 / NPS 6, 8 x 6 veya 12 x 6 Perflorokarbon (FFKM) DN 25 / NPS 1 DN 50 / NPS 2 DN 80 / NPS 3 DN 100 / NPS 4 DN 150, 200 x 150 veya 300 x 150 / NPS 6, 8 x 6 veya 12 x 6	14A6788X012 24A5673X012 24A5658X012 24A5643X012 ERAA48517A0 14A8186X012 25A7412X012 25A7375X012 25A7469X012 14A6996X012 14A6788X022 24A5673X062 24A5658X062 24A5643X052 14A8175X022 14A6788X042 24A5673X082 24A5658X052 24A5643X032 14A8175X042

- devamı -

1. Trim paketi tertibatında yer alan parça, parça kiti trim paketine göre sipariş edilebilir.

## EGR Tipi Ana Valf (Şekiller 11 ve 12) (devamı)

Anahtar Açıklama	Parça Numarası	Anahtar Açıklama	Parça Numarası
13*(1) Yuva Halkası		15* Üst Sızdırmazlık Elemanı (devamı)	
416 Paslanmaz çelik		Perflorokarbon (FFKM)	
DN 25 / NPS 1, 33 mm / 1-5/16 inç port	24A6781X012	DN 25 / NPS 1	14A6789X042
DN 50 / NPS 2, 60 mm / 2-3/8 inç port	24A5670X012	DN 50 / NPS 2	24A5674X082
DN 80 / NPS 3, 86 mm / 3-3/8 inç port	24A5655X012	DN 80 / NPS 3	24A5659X052
DN 100 / NPS 4, 111 mm / 4-3/8 inç port	24A5640X012	DN 100 / NPS 4	24A5644X032
DN 150 / NPS 6, 183 mm / 7-3/16 inç port	24A6989X012	DN 150, 200 x 150 veya 300 x 150 / NPS 6, 8 x 6 veya 12 x 6	14A8176X042
DN 200 x 150 / NPS 8 x 6, 183 mm / 7-3/16 inç port	38A4216X012	16*(1) Valf Tapası	
316 Paslanmaz çelik (NACE)		416 Paslanmaz çelik	
DN 25 / NPS 1, 33 mm / 1-5/16 inç port	24A6781X022	DN 25 / NPS 1	14A6780X012
DN 50 / NPS 2, 60 mm / 2-3/8 inç port	24A5670X022	DN 50 / NPS 2	24A6772X012
DN 80 / NPS 3, 86 mm / 3-3/8 inç port	24A5655X022	DN 80 / NPS 3	24A9421X012
DN 100 / NPS 4, 111 mm / 4-3/8 inç port	24A5640X022	DN 100 / NPS 4	24A8182X012
DN 150 / NPS 6, 183 mm / 7-3/16 inç port	24A6989X022	DN 150, 200 x 150 veya 300 x 150 / NPS 6, 8 x 6 veya 12 x 6	24A6992X012
DN 200 x 150 / NPS 8 x 6, 183 mm / 7-3/16 inç port	38A4216X022	316 Paslanmaz çelik (NACE)	
14*(1) Piston Halkası		DN 25 / NPS 1	14A6780X022
DN 25 / NPS 1, PTFE (saydam)	14A6786X012	DN 50 / NPS 2	24A6772X032
DN 50 / NPS 2, PTFE (saydam)	14A5675X012	DN 80 / NPS 3	24A9421X022
DN 80 / NPS 3, PTFE (saydam)	14A5660X012	DN 100 / NPS 4	24A8182X022
DN 100 / NPS 4, PTFE (saydam)	14A5645X012	DN 150, 200 x 150 veya 300 x 150 / NPS 6, 8 x 6 veya 12 x 6	24A6992X022
DN 150, 200 x 150 veya 300 x 150 / NPS 6, 8 x 6 veya 12 x 6, cam dolgulu, PTFE	14A6985X022	17* Kafes O-ringi	
15* Üst Sızdırmazlık Elemanı		Nitril (NBR) <sup>(1)</sup> (standart)	
Nitril (NBR) <sup>(1)</sup> (standart)		DN 25 / NPS 1	10A7777X012
DN 25 / NPS 1	14A6789X012	DN 50 / NPS 2	10A7779X012
DN 50 / NPS 2	24A5674X012	DN 80 / NPS 3	14A5688X012
DN 80 / NPS 3	24A5659X012	DN 100 / NPS 4	10A3481X012
DN 100 / NPS 4	24A5644X012	DN 150, 200 x 150 veya 300 x 150 / NPS 6, 8 x 6 veya 12 x 6	18A2556X022
DN 150, 200 x 150 veya 300 x 150 / NPS 6, 8 x 6 veya 12 x 6	ERAA48518A0	Florokarbon (FKM)	
Florokarbon (FKM)		DN 25 / NPS 1	10A7778X012
DN 25 / NPS 1	14A8187X012	DN 50 / NPS 2	10A7779X022
DN 50 / NPS 2	25A7413X012	DN 80 / NPS 3	14A5688X022
DN 80 / NPS 3	25A7376X012	DN 100 / NPS 4	10A3483X012
DN 100 / NPS 4	25A7468X012	DN 150, 200 x 150 veya 300 x 150 / NPS 6, 8 x 6 veya 12 x 6	18A2556X032
DN 150, 200 x 150 veya 300 x 150 / NPS 6, 8 x 6 veya 12 x 6	14A8185X012	Etilenpropilen (EPR)	
Etilenpropilen (EPR)		DN 25 / NPS 1	10A7777X022
DN 25 / NPS 1	14A6789X022	DN 50 / NPS 2	10A7779X052
DN 50 / NPS 2	24A5674X062	DN 80 / NPS 3	14A5688X082
DN 80 / NPS 3	24A5659X062	DN 100 / NPS 4	10A3481X052
DN 100 / NPS 4	24A5644X052	DN 150, 200 x 150 veya 300 x 150 / NPS 6, 8 x 6 veya 12 x 6	18A2556X072
DN 150, 200 x 150 veya 300 x 150 / NPS 6, 8 x 6 veya 12 x 6	14A8176X022		

\*Önerilen yedek parça.

1. Trim paketi tertibatında yer alan parça, parça kiti trim paketine göre sipariş edilebilir.  
Inconel®, Special Metals Corporation şirketine ait bir markadır.

# Tip 1098-EGR ve 1098H-EGR

## EGR Tipi Ana Valf (Şekiller 11 ve 12) (devamı)

Anahtar Açıklama	Parça Numarası	Anahtar Açıklama	Parça Numarası
17* Kafes O-ringi (devamı) Perflorokarbon (FFKM) DN 25 / NPS 1 DN 50 / NPS 2 DN 80 / NPS 3 DN 100 / NPS 4 DN 150, 200 x 150 veya 300 x 150 / NPS 6, 8 x 6 veya 12 x 6	10A7777X032 10A7779X132 14A5688X112 10A3481X032 18A2556X062	21* Hareket Mesafesi Göstergesi Bağlantı Elemanı veya Gösterge Tapası O-ringi (devamı) Etilenpropilen (EPR) DN 25 / NPS 1 DN 50, 80 veya 100 / NPS 2, 3 veya 4 DN 150, 200 x 150 veya 300 x 150 / NPS 6, 8 x 6 veya 12 x 6 Perflorokarbon (FFKM) DN 25 / NPS 1 DN 50 / NPS 2 DN 80 / NPS 3 DN 100 / NPS 4 DN 150, 200 x 150 veya 300 x 150 / NPS 6, 8 x 6 veya 12 x 6	10A8931X022 10A3800X042 1F2629X0032 10A8931X032 10A3800X062 10A3800X062 10A3800X062 1F2629X0042
18 Hareket Mesafesi Göstergesi Ölçeği, plastik DN 25 / NPS 1 <sup>(1)</sup> DN 50 / NPS 2 <sup>(1)</sup> DN 80 / NPS 3 <sup>(1)</sup> DN 100 / NPS 4 51 mm / 2 inç hareket mesafeli <sup>(1)</sup> 38 mm / 1-1/2 inç hareket mesafeli DN 150, 200 x 150 veya 300 x 150 / NPS 6, 8 x 6 veya 12 x 6 <sup>(1)</sup>	14A6759X012 14A5678X012 14A5662X012 14A5647X012 14A5662X012 14A5647X012	22 <sup>(1)</sup> Hareket Mesafesi Göstergesi Flanş Somunu, kaplama çelik 23 <sup>(1)</sup> E-Ring Paslanmaz çelik Çelik, ısıtılmış (NACE) 24 Tahrik Vidası, Paslanmaz çelik (2 gerekli) 25 Akış Oku 26 Gövde Değerlendirme Plakası, Paslanmaz çelik (gösterilmiyor) 27 Gösterge Tapası Çinko kaplama çelik DN 25 / NPS 1 DN 50 / NPS 2 DN 80 / NPS 3 DN 100 / NPS 4 316 Paslanmaz çelik (NACE) DN 25 / NPS 1 DN 50 / NPS 2 DN 80 / NPS 3 DN 100 / NPS 4 DN 150, 200 x 150 veya 300 x 150 / NPS 6, 8 x 6 veya 12 x 6	14A5693X012 14A8181X012 14A8181X022 1A368228982 ----- ----- ----- 14A6983X012 14A9684X012 14A9684X012 14A9684X012 14A6983X022 14A9684X032 14A9684X032 14A9684X032 14A8178X032
19 Hareket Mesafesi Göstergesi Koruyucu DN 25 veya 50 / NPS 1 veya 2 <sup>(1)</sup> , plastik DN 80, 100, 150 veya 200 x 150 / NPS 3, 4, 6 veya 8 x 6 <sup>(1)</sup> , kaplama çelik	24B1301X012 14A6769X012	28 Yay Yuvası Tam kapasite trim <sup>(1)</sup> Kaplama çelik DN 25 / NPS 1 DN 50, 80 veya 100 / NPS 2, 3 veya 4 DN 150 veya 200 x 150 / NPS 6 veya 8 x 6 Isıl işlemlili dövme çelik (NACE) DN 25 / NPS 1 DN 50, 80 veya 100 / NPS 2, 3 veya 4 DN 150, 200 x 150 veya 300 x 150 / NPS 6, 8 x 6 veya 12 x 6 Sınırlı kapasiteli trim Paslanmaz çelik, ısıtılmış DN 50, 80 veya 100 / NPS 2, 3 veya 4 DN 150 / NPS 6	----- ----- ----- ----- ----- ----- ----- 14A6982X012 15A2206X012 14A8177X012 14A6982X022 15A2206X022 14A8177X022 14A9678X012 14A9688X012
20* Tapa O-ringi Nitril (NBR) <sup>(1)</sup> (standart) DN 25 / NPS 1 DN 50 / NPS 2 DN 80 / NPS 3 DN 100 / NPS 4 DN 150, 200 x 150 veya 300 x 150 / NPS 6, 8 x 6 veya 12 x 6 Florokarbon (FKM) DN 25 / NPS 1 DN 50 / NPS 2 DN 80 / NPS 3 DN 100 / NPS 4 DN 150, 200 x 150 veya 300 x 150 / NPS 6, 8 x 6 veya 12 x 6 Etilenpropilen (EPR) DN 25 / NPS 1 DN 50 / NPS 2 DN 80 / NPS 3 DN 100 / NPS 4 DN 150, 200 x 150 ve 300 x 150 / NPS 6, 8 x 6 ve 12 x 6 Perflorokarbon (FFKM) DN 25 / NPS 1 DN 50 / NPS 2 DN 80 / NPS 3 DN 100 / NPS 4 DN 150, 200 x 150 veya 300 x 150 / NPS 6, 8 x 6 ve 12 x 6	14A6981X012 14A5686X012 1V326906562 14A5688X012 1K879306992 14A8188X012 14A5686X022 1V3269X0042 14A5688X022 1V547606382 14A6981X032 14A5686X052 1V3269X0062 14A5688X082 1K8793X0012 14A6981X072 14A5686X072 1V3269X0082 14A5688X112 1K8793X0022	29 Altıgen Somun Çelik (Paslanmaz çelik gövdeyle kullanım) (gösterilmiyor) DN 25 / NPS 1 (4 gerekli) DN 50 / NPS 2 (8 gerekli) DN 80 / NPS 3 (8 gerekli) DN 100 / NPS 4 (8 gerekli) DN 150, 200 x 150 veya 300 x 150 / NPS 6, 8 x 6 veya 12 x 6 (12 gerekli)	1C330635252 1A377235252 1A376035252 1A352035252 1A440935252
21* Hareket Mesafesi Göstergesi Bağlantı Elemanı veya Gösterge Tapası O-ringi Nitril (NBR) <sup>(1)</sup> DN 25 / NPS 1 DN 50, 80 veya 100 / NPS 2, 3 veya 4 DN 150, 200 x 150 veya 300 x 150 / NPS 6, 8 x 6 veya 12 x 6 Florokarbon (FKM) DN 25 / NPS 1 DN 50, 80 veya 100 / NPS 2, 3 veya 4 DN 150, 200 x 150 veya 300 x 150 / NPS 6, 8 x 6 veya 12 x 6	10A8931X012 10A3800X012 1F262906992 10A0811X012 1R727606382 1F2629X0012	31 <sup>(1)</sup> Boru Tapası Kaplama çelik, tüm boyalar için 316 Paslanmaz çelik (NACE), DN 25, 50, 80 veya 100 / NPS 1, 2, 3 veya 4 için DN 150, 200 x 150 veya 300 x 150 / NPS 6, 8 x 6 veya 12 x 6	1A767524662 1A767535072 1A767535072

- devamı -

# Tip 1098-EGR ve 1098H-EGR

## EGR Tipi Ana Valf (Şekiller 11 ve 12) (devamı)

Anahtar Açıklama	Parça Numarası
32 Hareket Durdurma, galvanizli kaplama çelik (tam kapasite trim ile kullanılmaz) DN 50 / NPS 2 %30 kapasite %70 kapasite DN 80 / NPS 3, %40 kapasite DN 100 / NPS 4, %40 kapasite DN 150 / NPS 6, %40 kapasite	14A9677X012 14A9676X012 14A9671X012 14A9670X012 14A9682X012
33 NACE Etiketi (gösterilmiyor) (NACE)	19A6034X012
34 Etiket Kablosu (gösterilmiyor) (NACE)	1U7581X0022
35 Bağlantı Elemanı Tüm boylar Tüm boylar (NACE)	T21104T0012 T21104T0022
36*(1) Yedek Halka (2 gerekli) Tüm boylar	1K786806992
37* O-ring Nitril (NBR) <sup>(1)</sup> Florokarbon (FKM) Etilenpropilen (EPR) Perflorokarbon (FFKM)	18B3438X012 1N430306382 1N4303X0012 1N4303X0032
38 Boru Tapası Kaplama çelik Paslanmaz çelik (NACE)	1A767524662 1A767535072

## Tip 1098 ve 1098H Aktüatörler (Şekil 13)

Anahtar Açıklama	Parça Numarası
1 Alt Muhafaza Boy 30 Tip 1098 Çelik Çelik (NACE) Tip 1098H WCC Çelik CF8M Paslanmaz çelik (NACE) Boy 40 Tip 1098 Çelik Çelik (NACE) Paslanmaz çelik (NACE) Boy 70 Tip 1098 Çelik Çelik (NACE) Paslanmaz çelik (NACE)	2E8007X00B2 2E8007X0042 36A8537X012 36A8537X032 24A7155X012 24A7155X072 24A7155X052 2N1266X00B2 2N1266X0072 2N1266X0082
2 Üst Muhafaza Boy 30 Tip 1098 Çelik Çelik (NACE) Tip 1098H WCC Çelik Paslanmaz çelik (NACE) Boy 40 Tip 1098 Çelik Çelik (NACE) Paslanmaz çelik (NACE) Boy 70 Tip 1098 Çelik Çelik (NACE) Paslanmaz çelik (NACE)	25A7340X012 25A7340X032 36A8535X012 36A8535X052 24A5680X012 24A5680X062 24A5680X042 25A2607X012 25A2607X032 25A2607X042

Anahtar Açıklama	Parça Numarası
3 Başlık Çinko kaplama çelik Paslanmaz çelik (NACE)	33B0301X012 33B0301X052
4 Kapak Vidası Boy 30 ve 40 (4 gerekli) Kaplama Çelik Paslanmaz çelik (NACE) Boy 70 (4 gerekli) Kaplama Çelik Paslanmaz çelik (NACE)	1D529824052 1D529838992 1A368424052 1A368435072
5 Muhafaza O-ringi Nitril (NBR) Florokarbon (FKM) Etilenpropilen (EPDM)	1F358106992 1F3581X0022 1F3581X0052
6 Sap O-ringi (2 gerekli) Nitril (NBR) Florokarbon (FKM) Etilenpropilen (EPDM)	1C782206992 1K756106382 1C7822X0052
7 Diyafram Tip 1098 Nitril (NBR) Boy 30 Boy 40 Boy 70 Florokarbon (FKM) Boy 30 Boy 40 Boy 70 Etilenpropilen (EPDM) Boy 30 Boy 40 Boy 70 Tip 1098H, Boy 30 Nitril (NBR) Florokarbon (FKM) Etilenpropilen (EPDM)	2E791902202 27B9744X012 2N126902202 2E7919X0052 27B9744X022 2N1269X0032 2E7919X0062 27B9744X032 2N1269X0042 2E791902202 2E7919X0052 2E7919X0062
8 Diyafram Plakası Boy 30 Dökme demir 316 Paslanmaz çelik (NACE) Boy 40 Dökme Demir 316 Paslanmaz çelik (NACE) Boy 70 Dökme demir 316 Paslanmaz çelik (NACE)	15A7339X012 GE08313X012 14A5682X012 GE08466X012 15A2606X012 37B9057X022
9 Kapak Vidası Boy 30 ve 40 Çelik Paslanmaz çelik (NACE) Boy 70 Çelik Çelik (NACE) Paslanmaz çelik (NACE)	1L545428982 1L545438992 11B1768X012 11B1768X022 11B1768X032
10 Kapak Vidası Boy 30 (12 gerekli) Kapak vidası, Kaplama çelik Tip 1098 (NACE) Tip 1098H Saplama, Paslanmaz çelik Tip 1098H (NACE) Boy 40 (16 gerekli) Kapak Vidası, Tip 1098 (NACE) Kaplama çelik Paslanmaz çelik Boy 70 (28 gerekli) Tip 1098 (NACE) Çelik Paslanmaz çelik	1E760324052 1A915524052 1A219235222 1E760324052 1E7603X0072 1A582824052 1A5828X0122

\*Önerilen yedek parça.

1. Trim paketi tertibatında yer alan parça, parça kiti trim paketine göre sipariş edilebilir.

- devamı -

# Tip 1098-EGR ve 1098H-EGR

## Tip 1098 ve 1098H Aktüatörler (Şekil 13) (devamı)

Anahtar Açıklama	Parça Numarası
11 Altigen Somun Tip 1098 Boy 30 (12 gerekli) Kaplama çelik (NACE) Boy 40 (16 gerekli) Kaplama çelik (NACE) Paslanmaz çelik (NACE) Boy 70 (28 gerekli) Kaplama çelik (NACE) Paslanmaz çelik (NACE) Tip 1098H Boy 30 (12 gerekli) Kaplama çelik Paslanmaz çelik (NACE)	1A346524122 1A346524122 1A34650032 1A346524122 1A3465X0102 1A340324122 1A337435252
12 Sap, Paslanmaz çelik DN 25 / NPS 1 gövde boyu DN 25 / NPS 1 gövde boyu (NACE) DN 50 / NPS 2 gövde boyu DN 50 / NPS 2 gövde boyu(NACE) DN 80 / NPS 3 gövde boyu DN 80 / NPS 3 gövde boyu (NACE) DN 100 / NPS 4 gövde boyu DN 100 / NPS 4 gövde boyu (NACE) DN 150 / NPS 6 gövde boyu DN 150 / NPS 6 gövde boyu (NACE) DN 200 x 150 / NPS 8 x 6 gövde boyu (NACE) DN 300 X 150 / NPS 12 x 6 gövde boyu (NACE)	14A6757X012 14A6757X022 14A5683X012 14A5683X022 14A5663X012 14A5663X022 14A5648X012 14A5648X022 14A6987X012 14A6987X022 18A4217X022 17B6060X012
13 Ad plakası	-----
27 Havalandırma Saplama	Tip Y602-12
28 Zerk Bağlantı Elemanı, kaplama karbon çelik	1L847828992
54 NACE Etiket, Paslanmaz çelik (gösterilmiyor)	19A6034X012
55 Etiket Kablosu, Paslanmaz çelik (gösterilmiyor)	1U7581X0022
56 Yatak (2 gerekli) Nitril (NBR) Diyafram için, Naylon (PA) Florokarbon (FKM) ve Etilenpropilen (EPDM) Diyaframlar için, Nyliner	17A7112X012 17A7112X022
57 Silgeç	15A6002XN12

## Standart P590 Serisi Filtre (Şekil 14)

Anahtar Açıklama	Parça Numarası
1 Filtre Gövdesi Tip P594-1, Piriç Tip P593-1, Alüminyum (NACE)	1E312414012 1E3124X0022
2* Filtre Elemanı, Selüloz (NACE)	1E312606992
3 Filtre Kafası Tip P594-1, Piriç Tip P593-1, Alüminyum (NACE)	1E312514012 1E3125X0022
4 Makine Vidası Tip P594-1, Piriç Tip P593-1, Alüminyum (NACE)	1J500218992 1J500209012
5 Rondela (2 gerekli) Tip P594-1, Piriç Tip P593-1, Alüminyum (NACE)	1J500018992 1J500010062
6 Yay Rondelası, Kaplama karbon çelik	1H885128982
7* Conta, bileşim	1F826804022
11 NACE Etiket, Paslanmaz çelik (gösterilmiyor)	19A6034X012
12 Etiket Kablosu, Paslanmaz çelik (gösterilmiyor)	1U7581X0022

## Tip 6351 Pilot (Şekil 15)

Anahtar Açıklama	Parça Numarası
Parça Kiti (içerik: anahtar 3, 4, 6, 7, 23 ve P590 Serisi filtre için anahtar 2 ve 7)	R6351X00012
1 Gövde Tertibatı Piriç burçlu alüminyum Paslanmaz çelik burçlu alüminyum (NACE) Paslanmaz çelik burçlu paslanmaz çelik	1B7971X0092 1B7971X0342 1B7971X0122
2 Başlık Kapatma başlıklı alüminyum	25A6220X012
3 Gövde Tapası Tertibatı (içerik: gövde tapası ve O-ring) Alüminyum gövde tapası Nitril (NBR) O-ringli Florokarbon (FKM) O-ringli Etilenpropilen (EPDM) O-ringli Paslanmaz çelik gövde tapası Nitril (NBR) O-ringli Florokarbon (FKM) O-ringli	18B6542X022 18B6542X042 18B6542X082 18B6542X052 18B6542X062
4 İç Valf Tertibatı Piriç saplı Nitril (NBR) Paslanmaz çelik saplı (NACE) Nitril (NBR) Paslanmaz çelik saplı florokarbon (FKM) Piriç saplı florokarbon (FKM) Etilenpropilen (EPDM) Paslanmaz çelik saplı	20B9389X012 20B9389X022 20B9389X042 20B9389X032 20B9389X172
6 Valf Yayı Piriç ve paslanmaz çelik saplar için Paslanmaz çelik Paslanmaz çelik sap (NACE) için Inconel® X-750	1B797937022 19A2860X012
7* Diyafram Tertibatı (kaplama çelik diyafram plakası dahildir) Nitril (NBR) diyafram ve Alüminyum itme direği Nitril (NBR) diyafram ve Paslanmaz çelik itme direği Florokarbon (FKM) diyafram ve Alüminyum itme direği Etilenpropilen (EPDM) diyafram ve paslanmaz çelik itme direği	1B7980000B2 1B7980X00A2 1B7980000C2 1B7980X0232 1B798525062
8 Üst Yay Yuvası	1B986027212
9 Kontrol Yayı, kaplama çelik 0,21 ila 1,4 bar / 3 ila 20 psig aralık, Yeşil 0,35 ila 2,4 bar / 5 ila 35 psig aralık, Boyasız 2,4 ila 6,9 bar / 35 ila 100 psig aralık, Kırmızı	1B788327022 1K748527202
10 Ayar Vidası Alüminyum başlık	10B7192X012
11 Kilit somunu, kaplama çelik Alüminyum başlık	1A946324122
12 Makine Vidası, Çelik (6 gerekli)	T13305T0012
13 Altigen Kilit Plakası, Alüminyum (gösterilmiyor)	10B2695X012
14 Dişli Kilit Plakası, Alüminyum (gösterilmiyor)	10B2696X012
22 Boru Nipeli, Standart ve Korozif hizmet tipi, Galvanizli kaplama çelik (P590 Serisi ile kullanım) Çelik (NACE)	1C488226232 1C4882X0032
24 P590 Serisi Filtre (parçalar ayrı bir başlık altında listelenmiştir) Tip P594-1, Piriç (standart) Tip P593-1, Alüminyum	AJ5004000A2 AJ5004T0012
28 Kapatma Başlığı, Plastik Alüminyum başlık	23B9152X012
35 Havalandırma Tertibatı (Tip Y602-12)	Y602-12
42 Çek Valf Tertibatı Alüminyum / Paslanmaz çelik (NACE) Diğer tüm tertibatlar	16A5929X042 16A5929X022

# Tip 1098-EGR ve 1098H-EGR

## Tip 6352, 6353, 6354L, 6354M ve 6354H Pilotlar (Şekil 16)

Anahtar Açıklama	Parça Numarası
Parça kiti (içerik: valf tapası, anahtar 4; diyafram tertibatı, anahtar 5; gövde tapası contası, anahtar 12; körük O-ringi, anahtar 17; kapatma başlığı contası, anahtar 20 ve P590 Serisi filtre için filtre elemanı, anahtar 2 ve conta, anahtar 7)	
Tip 6352	R6352X00012
Tip 6353	R6353X00012
Tip 6354	R6354X00012
1 Pilot Gövdesi	
Alüminyum, 1,7 bar / 25 psig çek valfli	35A6228X012
Alüminyum, 3,4 bar / 50 psig ,	
Tip 1806H çek valfli	17A8075X012
Paslanmaz çelik, 1,7 bar / 25 psig çek valfli	39A5971X012
Paslanmaz çelik, 3,4 bar / 50 psig	
Tip 1806H çek valfli	17A8075X022
2 Yay Muhafazası	
Alüminyum	25A6220X012
Paslanmaz çelik	28A9277X012
2 Regülatör Başlığı(Tip 6353 için)	24B6641X022
3 Gövde Tapası	
Alüminyum	15A6221X012
316 Paslanmaz çelik	15A6221X042
4 Valf Tapası ve Saplama Tertibatı	
Nitril (NBR) disk, paslanmaz çelik saplı (standart)	15A6207X012
Nitril (NBR) disk, Paslanmaz çelik saplı (NACE)	15A6207X052
Florokarbon (FKM), Paslanmaz çelik saplı (Oksijen ile kullanıma yönelik)	15A6207X042
Florokarbon (FKM) disk, Paslanmaz çelik saplı (NACE)	15A6207X112
5 Diyafram Tertibatı	
Tip 6352	
Nitril (NBR)	15A6216X012
Nitril (NBR) (NACE)	15A6216X552
Florokarbon (FKM)	15A6216X082
Florokarbon (FKM) (NACE)	15A6216X662
Etilenpropilen (EPDM)	15A6216X522
Etilenpropilen (EPDM) (NACE)	15A6216X682
Tip 6353	
Nitril (NBR)	15A6216X022
Nitril (NBR) (NACE)	15A6216X542
Florokarbon (FKM)	15A6216X092
Florokarbon (FKM) (NACE)	15A6216X562
Etilenpropilen (EPDM)	15A6216X392
Etilenpropilen (EPDM) (NACE)	15A6216X692
Tip 6354	
Neopren (CR)	15A6216X032
Neopren (CR) (NACE)	15A6216X572
Florokarbon (FKM)	15A6216X152
Florokarbon (FKM) (NACE)	15A6216X582
Etilenpropilen (EPDM)	15A6216X512
Etilenpropilen (EPDM) (NACE)	15A6216X702
6 Kontrol Yayı	
Tip 6352	
35 mbar ila 0,14 bar / 14 inç w.c. ila 2 psig, Sarı	14A9672X012
0,14 ila 0,69 bar / 2 ila 10 psig, Siyah	14A9673X012
Tip 6353	
0,21 ila 2,8 bar / 3 ila 40 psig, Sarı	1E392527022
2,4 ila 8,6 bar / 35 ila 125 psig, Kırmızı	1K748527202
Tip 6354L	
5,9 ila 13,8 bar / 85 ila 200 psig, Mavi	1L346127142
Tip 6354M	
12,1 ila 15,2 bar / 175 ila 220 psig, Mavi	1L346127142
Tip 6354H	
13,8 ila 20,7 bar / 200 ila 300 psig, Yeşil	15A9258X012

Anahtar Açıklama	Parça Numarası
7 Yay Yuvası, Kaplama çelik	
Tip 6352 veya 6353	1B798525062
Tip 6354L, 6354M veya 6354H	1K155828982
8 Sap Kilavuzu	
416 Paslanmaz çelik (standart)	15A6222X012
410 Paslanmaz çelik (NACE)	15A6222X022
9 Ayar Vidası	
Tip 6352	10B3692X012
Tip 6353	10B7192X012
Tip 6354	10B6190X012
10 Kilit Somunu	
Tip 6352	1C724018992
Tip 6353 veya 6354	1A946324122
11 Kapatma Başlığı	
Alüminyum	23B9152X012
Paslanmaz çelik	1H2369X0032
12 Gövde Tapası Contası / O-ringi	
Alüminyum gövde için, bileşim	1C495704022
Paslanmaz çelik gövde için, Nitril (NBR)	1F113906992
Paslanmaz çelik gövde için, Florokarbon (FKM)	1N463906382
Paslanmaz çelik gövde için, Etilenpropilen (EPDM)	1F1139X0052
Tip Y602-12	
13 Havalandırma Tertibatı	
Alüminyum	10B6189X022
Paslanmaz çelik, NACE	1V4360X0112
14 Makine Vidası (6 gerekli)	
Alüminyum	10B6189X022
Paslanmaz çelik, NACE	1V4360X0112
15 Çek Valf Tertibatı	
1,7 bar / 25 psig	16A5929X052
1,7 bar / 25 psig (NACE)	16A5929X042
1,7 bar / 25 psig (Oksijen ile kullanıma yönelik)	16A5929X032
1,7 bar / 25 psig (Paslanmaz çelik)	16A5929X072
16 Körük Tertibatı, Paslanmaz çelik	
Oksijen ile kullanım hariç tüm kullanımlar için standarttır	15A6202X032
Oksijen ile kullanıma yönelik	15A6202X022
17 O-ring	
Nitril (NBR), Standart ve NACE Hizmet Tipi	1D682506992
Florokarbon (FKM), Standart ve NACE Hizmet Tipi	
(Oksijen ile de kullanılır)	1D6825X0012
Etilenpropilen (EPDM)	1D6825X0042
19 Filtre	
P590 Serisi (standart), (Tip P594-1)	-----
Korozif hizmet tipine yönelik P590 Serisi, (Tip P593-1)	-----
20 Kapatma Başlığı Contası, Bileşim	15A6218X012
21 Boru Nipeli	
Standart ve korozif hizmet tipine yönelik	
Galvanizli çelik	1C488226232
NACE hizmet tipine yönelik Çelik	1C4882X0032
Korozif NACE hizmet tipine yönelik	
Paslanmaz çelik	1C488238982
22 Kısıtlama, Kaplama Karbon Çelik	
Standart	17A2030X012
Yüksek	17A2029X012
23 Diyafram Sınırlayıcı	
Alüminyum	15A9259X012
Paslanmaz çelik	10B4407X012
NACE Etiketli, Paslanmaz çelik	19A6034X012
Etiket Kablosu, Paslanmaz çelik	1U7581X0022
28 Paket Başlığı, 316 Paslanmaz çelik	1L449635072
29 Paket Somunu, Kaplama Çelik	0P077624102
30 Volan	1L217544992
31 Rondela, Kaplama Karbon çelik	1A329128982
32 Vida, Kaplama Karbon çelik	1E985428982
33 Paket Yayı, 316 Paslanmaz çelik	1F125437012
34 Paket Kutusu Contası, Kaplama çelik	ERAA01635A0
35 Paket Takip Elemanı, 316 Paslanmaz çelik	1K885035072
36 Harici Adaptör, PTFE	1F124801012
37 Dahili Adaptör, PTFE	1F124401012
38 Paket Rondelası, 316 Paslanmaz çelik	1F125236042
39 Paket Halkası (3 gerekli), PTFE	1C752601012
40 Ayar Vidası, Paslanmaz çelik	21B5621X012

# Tip 1098-EGR ve 1098H-EGR

## 61 Serisi Pilotlar (Şekiller 17, 18 ve 19)

Anahtar Açıklama	Parça Numarası
Onarım Parçası Kitleri, Nitril (NBR) (içerik: anahtar 8, 9, 10, 12, 13, 14, 15, 26 ve 28) Tip 61L ve 61LE Tip 61LD	R61LX000012 R61LDX00012
Onarım Parçası Kitleri, Nitril (NBR) (içerik: anahtar 8, 9, 10, 12, 13, 14, 15 ve 26) Tip 61H	R61HX000012
1 Röle Yayılı Muhafazası, Dökme demir Tip 61L, 61LD ve 61LE Tip 61H	1B983919012
Standart ayar vidası Başlıklı ayar vidası Tip 61HP	1B984119012 1H232619012
2 Röle Valfi Gövdesi, Dökme demir Tip 61L, 61LD, 61LE ve 61H Tip 61HP	2P969419012
3 Alt Kapak Tip 61L, 61LD, 61LE ve 61H, Dökme demir Tip 61HP, Çelik	2C518619012 13A9843X012
4 Röle Çatalı Tip 61L, 61LD, 61LE ve 61H, Çinko Kalıp Döküm Tip 61HP (2 gerekli), Paslanmaz çelik	1D662544012 13A9838X012
5 Kapatma Başlığı Tertibatı Tip 61L, 61LD ve 61LE Volan ayar vidası ve basınç yüklü pilotlar hariç tümü için, Plastik Korozif hizmet tipi için basınç yüklü trim, Çelik Volan ayar vidalı standart trim, Piringç Tip 61H, Başlıklı ayar vidası, Piringç	T11069X0012 1E422724092 1R759314012 1H236514012
6 Ayar Vidası Tip 61L, 61LD ve 61LE Volan ayar vidası hariç tümü için, Çinko Kalıp Döküm Volan ayar vidasıyla kullanıma yönelik, Piringç Tip 61H, Çelik Standart 0,69 ila 2,4 bar / 10 ila 35 psig aralıkta kullanıma yönelik 0,69 ila 3,5 bar / 10 ila 50 psig aralıkta kullanıma yönelik 0,69 ila 4,5 bar / 10 ila 65 psig aralıkta kullanıma yönelik Basınç yüklü/başlıklı ayar vidası Tip 61HP, Çelik Standart	1B537944012 1R759414012 1A500528982 1B212028982 1A279128982 1J881524102 1C216032992
7 Kontrol Yayılı, Çelik Tip 61LD 0 ila 10 mbar / 0 ila 4 inç w.c., Turuncu 7 ila 30 mbar / 3 ila 12 inç w.c., Boyasız Tip 61L, 61LD ve 61LE 17 mbar ila 0,14 bar / 0,25 ila 2 psig, Kırmızı 69 mbar ila 0,35 bar / 1 ila 5 psig, Sarı 0,14 ila 0,69 bar / 2 ila 10 psig, Mavi 0,34 ila 1,0 bar / 5 ila 15 psig, Kahverengi 0,69 ila 1,4 bar / 10 ila 20 psig, Yeşil Tip 61H 0,69 ila 4,5 bar / 10 ila 65 psig, Yeşil Çizgili Tip 61HP 1,0 ila 3,1 bar / 15 ila 45 psig, Sarı 2,4 ila 6,9 bar / 35 ila 100 psig, Mavi 6,9 ila 20,7 bar / 100 ila 300 psig, Kırmızı	ERAA11768A0 1C680627222 1B886327022 1J857827022 1B886427022 1J857927142 1B886527022 0Y066427022 1E392527022 1D387227022 1D465127142
8 Röle Orifisi (Tip 61 HP hariç 61 Serisine yönelik), Paslanmaz çelik Standart uygulamalar Hızlı kapanıp açılır, yalnızca açılır veya yalnızca kapanır (Yalnızca Tip 61L, 61LD ve 61H için) Özel orifis, yalnızca hızlı açılır uygulamalar (Yalnızca Tip 61L ve 61LD için)	1C520135032 1D373735032 1E874235132

Anahtar Açıklama	Parça Numarası
9 Disk Tutucu Tertibatı (Tip 61HP hariç 61 Serisi için) Standart trim, Piringç / Nitril (NBR) Korozif hizmet tipi için trim, Paslanmaz çelik Oksijenle kullanım ve korozif hizmet tipine yönelik basınç yüklü trim, Piringç / Florokarbon (FKM)	1B8868000A2 1B8868000B2 1N3638000A2
10 Tahliye Orifisi, Paslanmaz çelik Tip 61L, 61LD, 61LE ve 61H Standart tahliye Özel tahliye Kapaklı tahliye (Yalnızca Tip 61L ve 61LD için) Tip 61HP	1B887335032 1C831435032 1D777135032 1D318135032
11 Diyafram Somunu, (Tip 61HP hariç 61 Serisi için) Standart trim, Oksijen ile kullanım ve korozif hizmet tipi için basınç yüklü trim, 316 Paslanmaz çelik Korozif hizmet tipi için trim, Paslanmaz çelik	1B989514012 1B989535072
12* O-ring Sızdırmazlık Elemanı (Tip 61HP hariç 61 Serisi için) Korozif hizmet tipi için standart ve trim, Nitril (NBR) Oksijen ile kullanım ve korozif hizmet tipi için basınç yüklü trim, Florokarbon (FKM)	1B885506992 1B8855X0012
13 Röle Yayılı, Paslanmaz çelik Tip 61L ve 61LE Tip 61LD Tip 61H Maksimum 20,7 bar / 300 psig giriş basıncı 20,7 ila 27,6 bar / 300 ila 400 psig giriş basıncı Tip 61HP	1C911537022 1E643637022 1C911537022 1N859137022 1B797937022
14* Üst Röle Diyaframı Tip 61L, 61LD, 61LE ve 61H Korozif hizmet tipi için standart ve trim, Nitril (NBR) Oksijen ile kullanım ve korozif hizmet tipi için basınç yüklü trim, Florokarbon (FKM) Tip 61HP Standart, Neopren (CR) Oksijen ile kullanım, Florokarbon (FKM)	1B885202052 1N162802332 13A9841X022 13A9841X012
15* Alt Röle Diyaframı Tip 61L, 61LD ve 61LE Korozif hizmet tipi için standart ve trim, Nitril (NBR) Oksijen ile kullanım ve korozif hizmet tipi için basınç yüklü trim, Florokarbon (FKM) Tip 61H Korozif hizmet tipi için standart ve trim, Neopren (CR) Oksijen ile kullanım, Florokarbon (FKM) (2 gerekli) Tip 61HP Standart, Neopren (CR) Oksijen ile kullanım, Florokarbon (FKM)	1B886002052 1N536102332 1B894202192 1N162702302 13A9840X012 13A9840X022
16 Üst Röle Kafası, Çinko kaplama çelik Tip 61L ve 61LD Tip 61LE Tip 61H	1B989325072 1D558425072 1D558425072
16 Diyafram Plakası, Paslanmaz çelik Tip 61HP (4 gerekli)	13A9839X012
17 Alt Röle Kafası, Çinko kaplama çelik Tip 61L, 61LD ve 61LE Tip 61H	1B989425072 1D558325072
18 Yay Yuvası, Çinko kaplama çelik Tip 61L, 61LD ve 61LE Tip 61H	1B886225072 1D558525072
19 Altigen Somun, Çinko kaplama çelik Tip 61L, 61LD, 61LE ve 61H Tip 61HP (2 gerekli)	1A340324122 1A346524122
20 Kapak Vidası (8 gerekli), Çinko kaplama çelik (Tip 61HP hariç 61 Serisi için)	1B989624052

- devamı -

\*Önerilen yedek parça.

## 61 Serisi Pilotlar (Şekiller 17, 18 ve 19) (devamı)

Anahtar Açıklama	Parça Numarası
23 Boru Tapası veya Havalandırma Tertibatı Tip 61L, 61LD ve 61LE için Boru Tapası, Çelik Tip 61H için Havalandırma Tertibatı	1A649528982 Tip Y602-1
24 Boru Nipel, Galvanizli / Çinko kaplama çelik	1C488226232
25 Filtre Tertibatı Standart trim Trim, korozif hizmet tipi için	Tip P594-1 Tip P593-1
26 Tahliye Valfi Tip 61L, 61LE ve 61H, Paslanmaz çelik Tip 61LD, Paslanmaz çelik Tip 61HP Standart Trim, Paslanmaz Çelik / Nitril (NBR) Oksijen ile kullanım, Paslanmaz çelik / Florokarbon (FKM)	1D986735132 1H951635132 1D5604000B2 1N3798000C2
27 Ad plakası	-----
28* Conta Tip 61L, 61LD ve 61LE, Neopren (CR) Tip 61H, PTFE	1P753306992 ERAA01635A0
30 Boru Tapası (Tip 61HP hariç 61 Serisi için), (2 gerekli) Çinko kaplama çelik	1A369224492
32 Tahliye Orifis Kapağı (yalnızca kapaklı tahliyeye sahip Tip 61L ve 61LD için), Paslanmaz çelik	1D777235032
33 Volan (Yalnızca Tip 61L, 61LD ve 61LE için), Çinko Kalıp Döküm	1J496144012
34 Altıgen Somun Tip 61L, 61LD ve 61LE Tip 61H Tip 61HP	1A351124122 1A352424122 1A352224122
35 Yay Yuvası, Çinko kaplama çelik Tip 61L, 61LD ve 61LE Tip 61H Tip 61HP	1J618124092 16A9812X012 10A3963X012
40* O-ring (Yalnızca Tip 61L, 61LD ve 61LE için), Nitril (NBR)	1D541506992 1J881624092
41 Adaptör (yalnızca Tip 61H için), Pirinç	
42 Çatal Kapağı (Yalnızca Tip 61HP için), Paslanmaz çelik	13A9836X012
43 Kilit rondelası (yalnızca Tip 61L, 61LD ve 61LE için), Çelik	1A352332992
44 Makine Vidası (yalnızca Tip 61L, 61LD ve 61LE için), Çelik	16A5763X012
45 Valf Yay Yuvası (yalnızca Tip 61HP için), 316 Paslanmaz çelik	1L251135072
46 Kapak Vidası (6 gerekli) (yalnızca Tip 61HP için)	15A0690X012
47 Makine Vidası (4 gerekli) (yalnızca Tip 61HP için), Paslanmaz çelik	1A866935032
48 Kapak Vidası (6 gerekli) (yalnızca Tip 61HP için)	1P327028982
50 Tahrik Vidası (2 gerekli), Paslanmaz çelik	1A368228982
51* Diyafram sağlaması (2 gerekli) (yalnızca Tip 61HP için) Standart, Nitril (NBR) Oksijen ile kullanım, Florokarbon (FKM)	13A9842X012 13A9842X022
52 Alt Çatal Kapağı (yalnızca Tip 61HP için), 410/416 Paslanmaz çelik	13A9837X012
53 Tahliye tapası (yalnızca Tip 61HP için), Pirinç	1V211514012

## Tip Y600AM Parça Listesi (Şekiller 20 ve 21)

Anahtar Açıklama	Parça Numarası
Parça Kiti (anahtar 10, 11, 12, 13, 15, 30, 31 ve 33) Tip Y600AM	RY600AX0012
1 Gövde, Dökme Demir 3/4 NPT	1E987119012
2 Kapak Vidası (2 gerekli), Çinko kaplama çelik	1C856228992
3 Yay Muhafazası Tertibatı, Dökme demir	1B6365X0342
4 Diyafram Muhafazası, Dökme demir	47B2271X012
5 Orifis, Alüminyum, 6,4 mm / 1/4 inç	0B042009012
6 Yay, Kplama çelik 10 ila 20 mbar / 4 ila 8 inç w.c., Kırmızı 17 ila 40 mbar / 7 ila 16 inç w.c., Boyasız 37 mbar ila 0,08 bar / 15 inç w.c. ila 1.2 psig, Sarı 0,08 ila 0,17 bar / 1.2 ila 2.5 psig, Yeşil 0,17 ila 0,31 bar / 2.5 ila 4.5 psig, Açık Mavi 0,31 ila 0,52 bar / 4.5 ila 7 psig, Siyah	1B653827052 1B653927022 1B537027052 1B537127022 1B537227022 1B537327052
7 Diyafram Kafası, 304 Paslanmaz çelik	17B9723X032
8 İtme Direği, Alüminyum	17B9734X032
10* Diyafram, Nitril (NBR)	17B9726X012
11* Gövde Sızdırmazlık O-ringi, Nitril (NBR)	1H993806992
12* Ek Parça Sızdırmazlık O-ringi, Nitril (NBR)	1B885506992
13* Disk Tertibatı, Alüminyum Disk Tutucu Nitril (NBR) diskli	1C4248X0212 17B3423X012
14 Sağlama, Paslanmaz çelik	1A866537022
15* Maşalı Pim, Paslanmaz çelik	1B5375X0082
16 Kol Tertibatı, Çelik / Paslanmaz çelik	19A7151X022
17 Makine Vidası (2 gerekli), Paslanmaz çelik	27B4028X012
18 Kılavuz Ek Parçası, Delrin®	T11069X0012
22 Kapatma Başlığı	
23 Altıgen Somun, gösterilmiyor (8 gerekli), Çinko kaplama çelik	1E985324142 T1070824912
24 Kapak Vidası (8 gerekli), Çinko kaplama çelik	1P753306992
25* Kapatma Başlığı Contası, Neopren (CR)	
26 Tip Y602 Havalandırma Tertibatı Yay muhafazası, yukarı, (standart) Yay muhafazası, aşağı,	Tip Y602-11 Tip Y602-1
30* Saplama O-ringi Nitril (NBR)	1H292606992
31* Boğaz Sızdırmazlık O-ringi Nitril (NBR)	1D682506992 18A0703X022
33 Makine Vidası, Paslanmaz çelik	1B537944012
35 Ayar Vidası, Çinko	18B3440X012
36 Rondela, Kplama Karbon Çelik	1B290524052
38 Diyafram Kapak Vidası, Çinko kaplama çelik	18B3446X012
48 Yedek Halka, Paslanmaz çelik	1B636325062
50 Alt Yay Yuvası, Çinko kaplama çelik	-----
51 Ad plakası	
52 Tahrik Vidası (2 gerekli)	1A368228982

\*Önerilen yedek parça.  
Delrin®, E.I. du Pont de Nemours and Co. şirketine ait bir markadır

# Tip 1098-EGR ve 1098H-EGR

## Tip MR95H Regülatör (Şekil 22)

Anahtar Açıklama	Parça Numarası
Parça Kiti (İçerik: anahtar 3, 4, 12 ve 63) Neopren (CR) diyafram için, Nitril (NBR) / 416 Paslanmaz çelik disk, 1/4 NPT gövde	RMR95HX0032
1 Gövde, 1/4 NPT, Dökme demir	ERCA01628A0
2 Yay Muhafazası, Dökme demir	ERCA03544A0
3* Orifis, 416 Paslanmaz çelik	GF05038X022
4* Valf Tapası, 416 Paslanmaz çelik Nitril (NBR)	ERCA00634A4
5 Valf Tapası Kılavuzu, 416 Paslanmaz çelik	GF05490X022
6 Saplama Tertibatı, 416 Paslanmaz çelik	ERCA00638A0
7* Saplama Kılavuz Burcu, 416 Paslanmaz çelik	ERCA03695A0
8 Alt Yay Yuvası Alüminyum (standart)	1E392309012
9 Üst Yay Yuvası, Çinko kaplama çelik	ERCA00383A0
11 Yay, Çinko kaplama çelik, Sarı	1E392527022
12* Diyafram, Neopren (CR)	ERCA00672A0
13 Ad plakası (gösterilmiyor)	-----
15 Ayar Vidası, Kaplama Karbon çelik	GF05533X012
16 Kapak Vidası (6 gerekli), Çinko kaplama çelik	ERCA04149A0
17 Kilit somunu, Çinko kaplama çelik	ERCA00652A0
20 Pilot Borusu, Paslanmaz Çelik	ERCA04393A1
26 Valf Tapası Yay, Paslanmaz Çelik	ERCA04280A0
63 Alt Tapa Sızdırmazlık Elemanı, Nitril (NBR)	ERCA03017A0

## Montaj Parçaları

### 6350 Serisi Montaj Parçaları (Şekil 23)

Anahtar Açıklama	Parça Numarası
16 3,4 bar / 50 psig çek valfle kullanıma yönelik T Boru Bağlantısı	1C597547362
21 Boru Bağlantı Elemanı Konektörü, 3,4 bar / 50 psig çek valf ile kullanıma yönelik, çelik	-----
23 Boru Nipel Tip 1098 Aktüatör Boyları 30 ve 40 Kaplama çelik Paslanmaz çelik (NACE) 3,4 bar / 50 psig çek valf ile kullanıma yönelik Aktüatör Boyu 70 Kaplama çelik Paslanmaz çelik (NACE)	1C210026232 1C2100X0012 ----- 19A7858X012 19A7858X032
Tip 1098H Çelik Paslanmaz çelik	1C488226232 1C488238982
24 Boru Tesisatı	-----
25 Boru Bağlantı Elemanı Dirseği (3 gerekli, çek valf montajı)	-----
26 Boru Burcu Çelik (NACE) Paslanmaz çelik (NACE)	1C379026232 1C3790X0012
51 Boru Nipel, 3,4 bar / 50 psig çek valf ile kullanıma yönelik (2 gerekli) (gösterilmiyor)	1C488226232
52 T Bağlantı Borusu, 3,4 bar / 50 psig çek valf ile kullanıma yönelik (gösterilmiyor)	1A473621992

\*Önerilen yedek parça.

## 61 Serisi Montaj Parçaları (Şekil 24)

Anahtar Açıklama	Parça Numarası
14 Boru Nipel Standart 61 Serisi montajı için Aktüatör Boyları 30 ve 40 Çelik Paslanmaz çelik	1F731526012 1F7315X0012
Aktüatör Boyu 70 Çelik Paslanmaz çelik	15A1810X012 15A1810X022
Negatif şok hizmet tipi Aktüatör Boyu 30 ve 40 Aktüatör Boyu 70	1C782526012 1F731526012
15 Boru Nipel Aktüatör Boyları 30 ve 40 Çelik Paslanmaz çelik	1F730226012 GE15728X012
Aktüatör Boyu 70 Çelik Paslanmaz çelik	15A2610X012 15A2610X022
Negatif şok hizmet tipi Aktüatör Boyu 30 ve 40 Aktüatör Boyu 70	1F730226012 15A2610X012
16 T Bağlantı Borusu Çelik Paslanmaz çelik	1A473621992 1H3594X0022
18 Çek Valf Boru Tesisatı	-----
19 T Bağlantı Elemanı Borusu	-----
20 Yükleme Borusu Tesisatı	-----
21 Boru Bağlantı Elemanı Konektörü	-----
22 Boru Bağlantı Elemanı Dirseği	-----
26 Yalnızca 70 boy aktüatör için Boru Burcu Çelik Paslanmaz çelik	1C379026232 1C3790X0012
39 Yalnızca negatif şok hizmet tipi için Boru Nipel	1A4735X0012
53 Yalnızca negatif şok hizmet tipi için Boru Dirseği	1B952821992

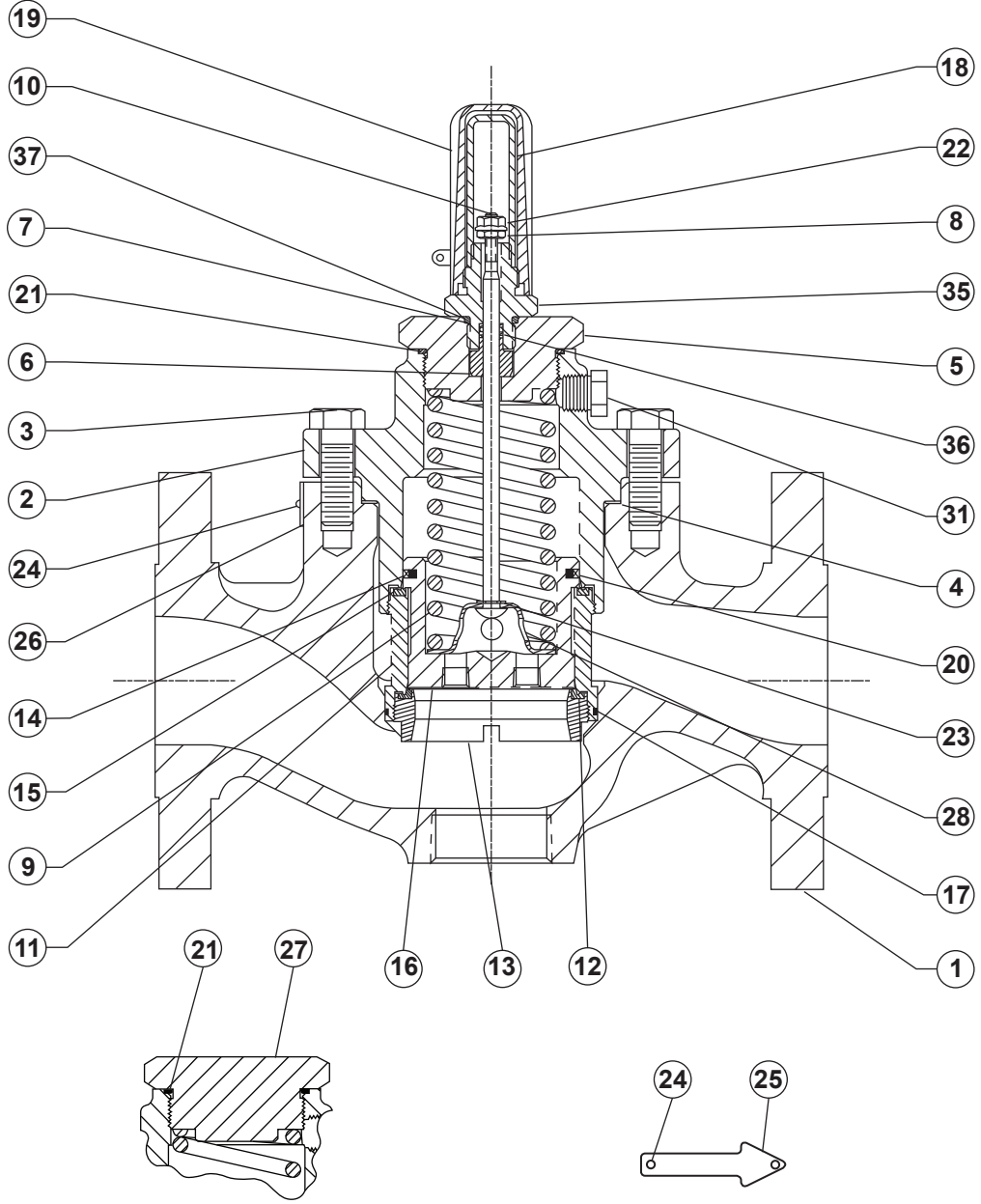
## Yardımcı Pilot Montaj Parçaları (Şekil 25)

Anahtar Açıklama	Parça Numarası
22 Boru Dirseği	-----
24 Boru Tesisatı	-----
30 Montaj Braketi	1H3504X0012
31 Kapak Vidası (2 gerekli)	1A582824052
32 Kapak Vidası (2 gerekli) Tip 627-109 için Tip 161AYW için	1A579724052 1A553424052
35 Boru Konektörü (Tip 6353 pilot ile kullanımda 1, Tip 61H Pilot ile kullanımda 2 gerekli)	-----
36 Boru Burcu, Altigen (2 gerekli)	1A3424X00A2

## Tip 1098-EGR, Tip Y600AM donanımlı Montaj Parçaları (Şekil 26)

Anahtar Açıklama	Parça Numarası
16 T Bağlantı Borusu	-----
22 Boru Dirseği (4 gerekli)	-----
24 Boru Tesisatı	-----
30 Montaj Braketi, çelik	24B0203X012
31 Kapak Vidası, Çinko kaplama çelik (2 gerekli)	1A582824052
32 Kapak Vidası, Çinko kaplama çelik (2 gerekli)	1C856228992
35 Boru Tesisatı Konektörü (4 gerekli)	-----
36 Boru Burcu (3 gerekli), Paslanmaz çelik	1A3424X0022
38 Boru Nipel (3 gerekli), 316 Paslanmaz çelik	15A4786X012
39 Boru Nipel (3 gerekli), 316 Paslanmaz çelik	1C488238982
43 Boru Burcu (5 gerekli), 316 Paslanmaz çelik	1C3790X0012
44 Boru Burcu, 316 Paslanmaz çelik	1K2895X0012

- devamı -



35A3167

**GÖSTERGE TAPASI TERTİBATI**

**TAM DÖKME DEMİR  
TAM-KAPASİTE ANA VALF TERTİBATI**

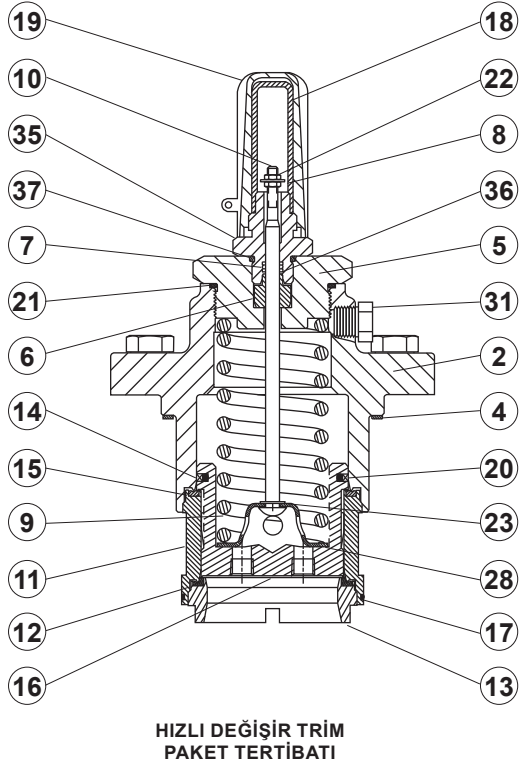
**Şekil 11. EGR Tipi Ana Valf Yapısı**

**Montaj Parçaları (devamı)**

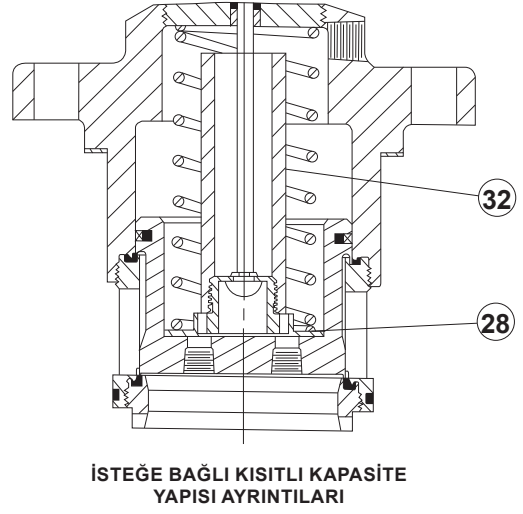
*Tip 1098-EGR, Tip Y600AM donanımlı  
Montaj Parçaları (Şekil 26) (devamı)*

Anahtar Açıklama	Parça Numarası	Anahtar Açıklama	Parça Numarası
50 Boru Traversi, 316 Paslanmaz çelik	1C6790X0012	52 Boru Tapası (2 gerekli), 316 Paslanmaz çelik	1A767535072
51 Kısıtlayıcı		53 T Bağlantı Borusu, 316 Paslanmaz çelik	-----
Sabit Kısıtlama, Paslanmaz çelik	1K9484X0022		
Değişken Kısıtlama (İsteğe Bağlı)	Tip 112		

# Tip 1098-EGR ve 1098H-EGR

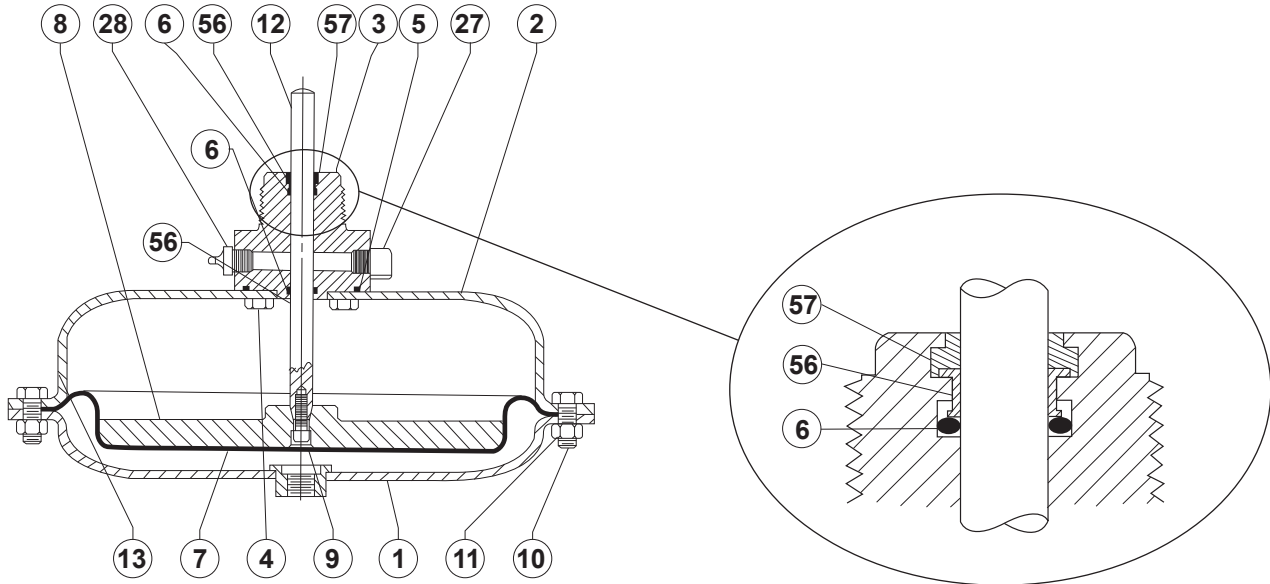


25A3170



26A3800

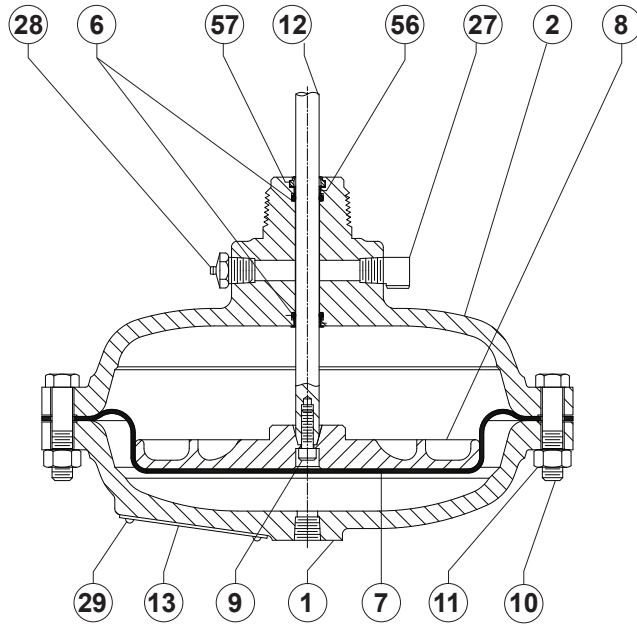
Şekil 12. EGR Tipi Ana Valf İç Yapıları



34A5692

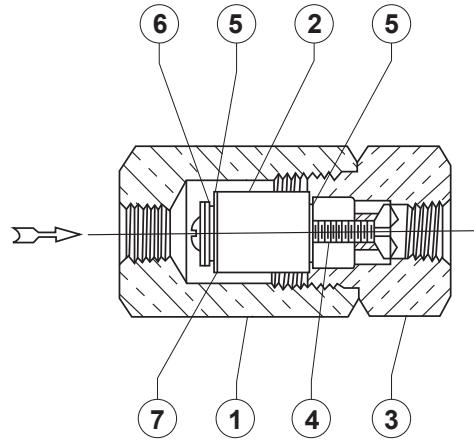
TİP 1098

Şekil 13. Tip 1098 ve 1098H Aktüatör Tertibatları



TIP 1098H

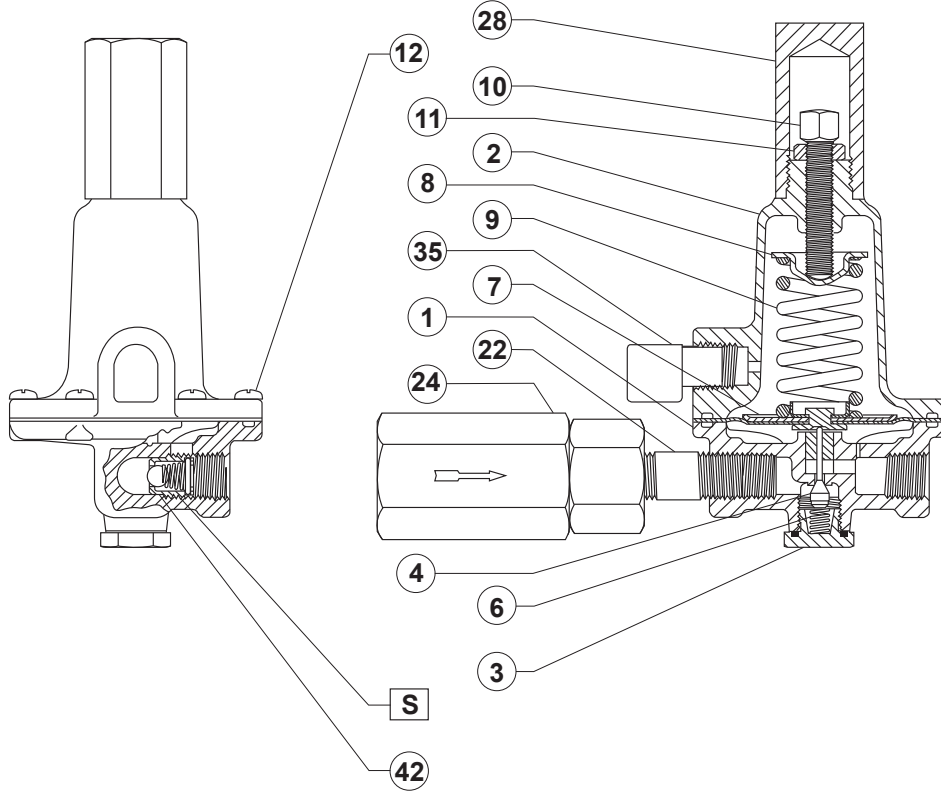
Şekil 13. Tip 1098 ve 1098H Aktüatör Tertibatları (devamı)



AJ5004

Şekil 14. Standart P590 Serisi Filtre Tertibatı

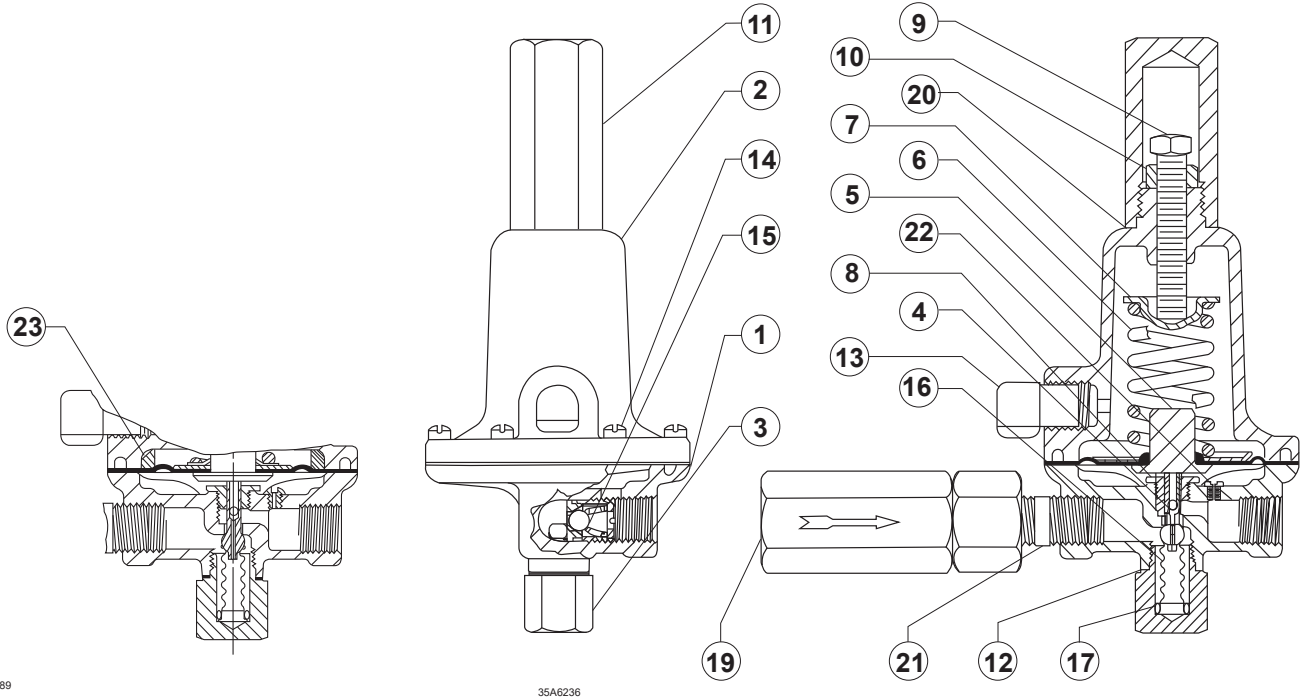
# Tip 1098-EGR ve 1098H-EGR



34A5853

□ SIZDIRMAZLIK (S) UYGULAYIN  
S = ÇOK AMAÇLI PTFE VİDA DIŞI SIZDIRMAZLIK ELEMANI

Şekil 15. Tip 6351 Pilot Tertibatı



35A8889

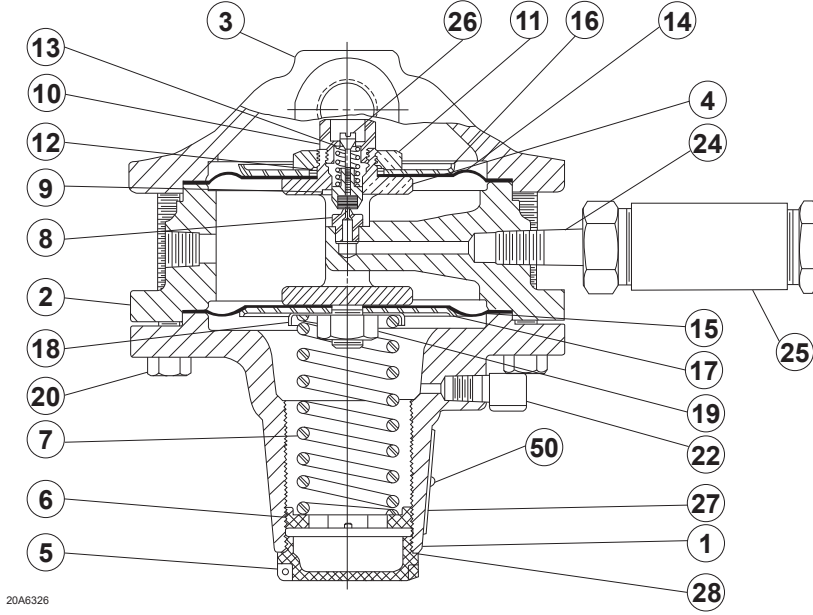
35A6236

TİP 6354M VEYA 6354H PİLOT AYRINTILARI

TİP 6352, 6353 VEYA 6354L PİLOT

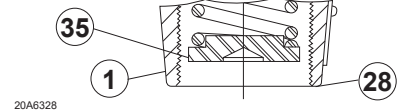
Şekil 16. Tip 6352 ila 6354H Pilot Tertibatları

# Tip 1098-EGR ve 1098H-EGR



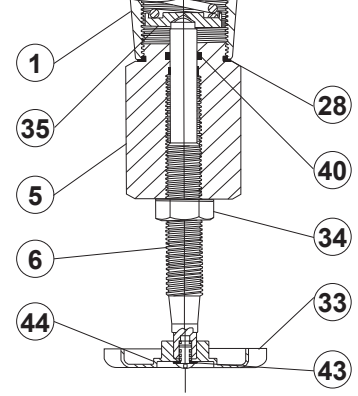
20A6326

TİP 61L, 61LD VE 61LE PİLOT



20A6328

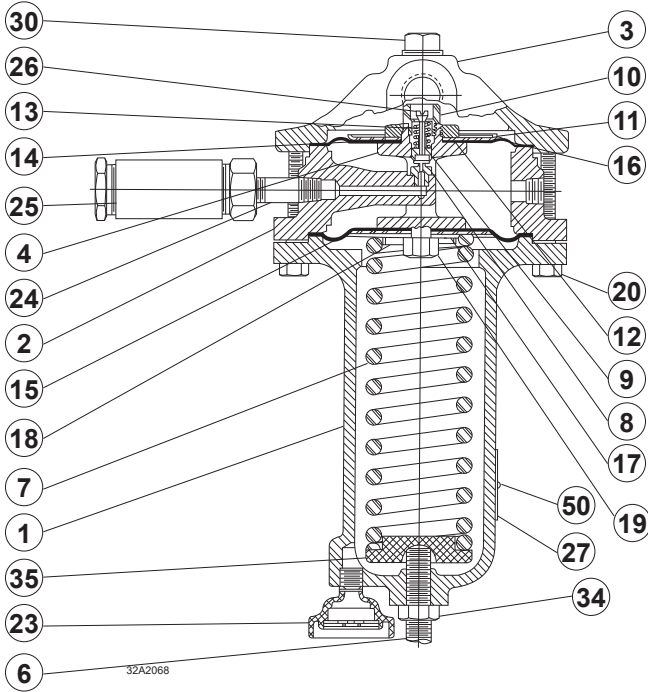
KAPAKLI AYAR VİDASI  
AYRINTILARI SEÇENEK



30A6327

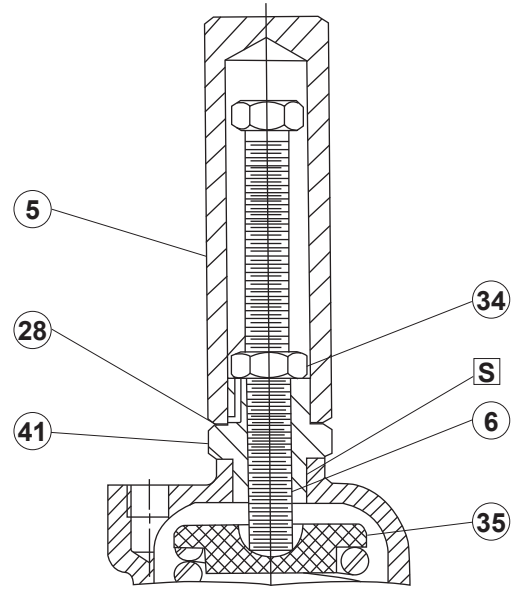
VOLAN SEÇENEĞİ AYRINTISI

Şekil 17. Tip 61L, 61LD ve 61LE Pilot Tertibatları



32A2068

TİP 61H PİLOT



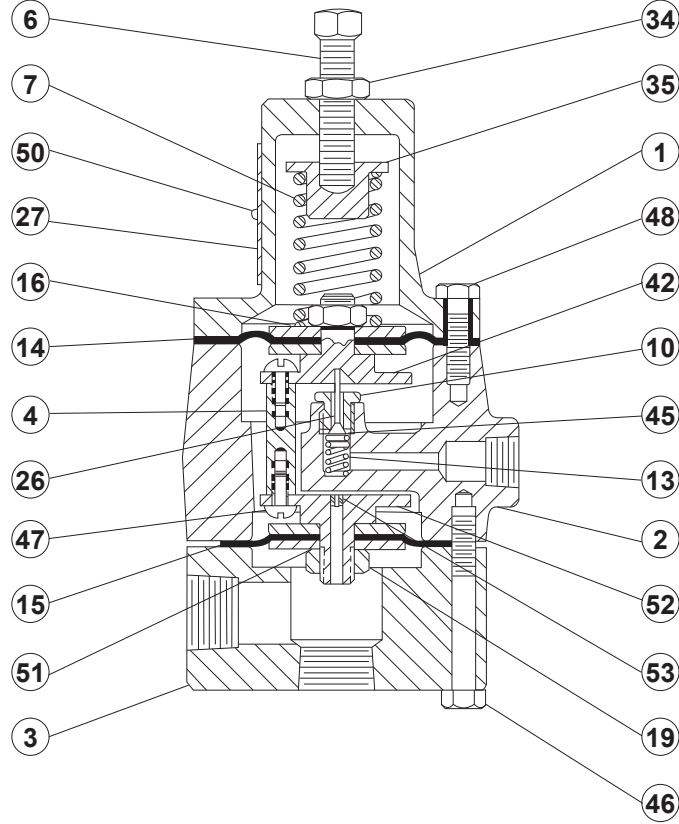
30A6330

KAPAKLI AYAR VİDASI  
AYRINTILARI SEÇENEK

- SIZDIRMAZLIK (S) UYGULAYIN  
S = ÇOK AMAÇLI PTFE VİDA DIŞI SIZDIRMAZLIK ELEMANI

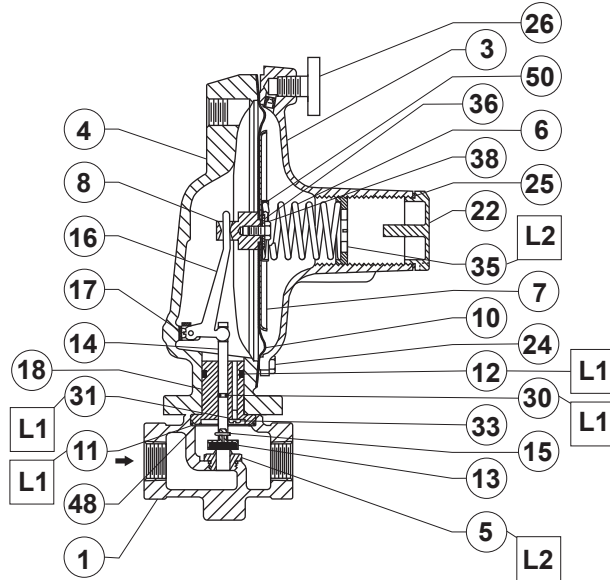
Şekil 18. Tip 61H Pilot Tertibatı

# Tip 1098-EGR ve 1098H-EGR



34A0396

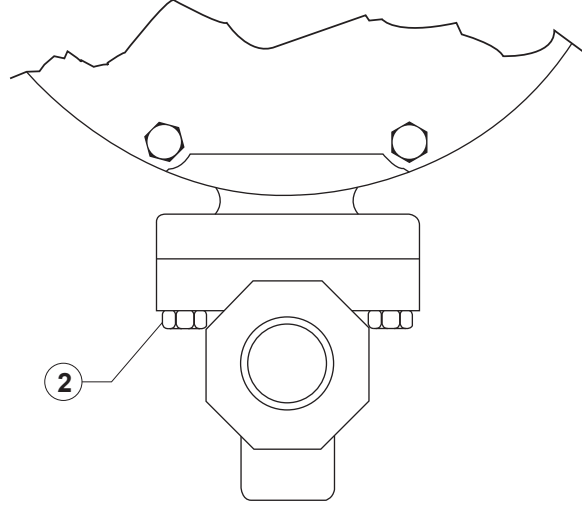
Şekil 19. Tip 61HP Pilot Tertibatı



47B3687

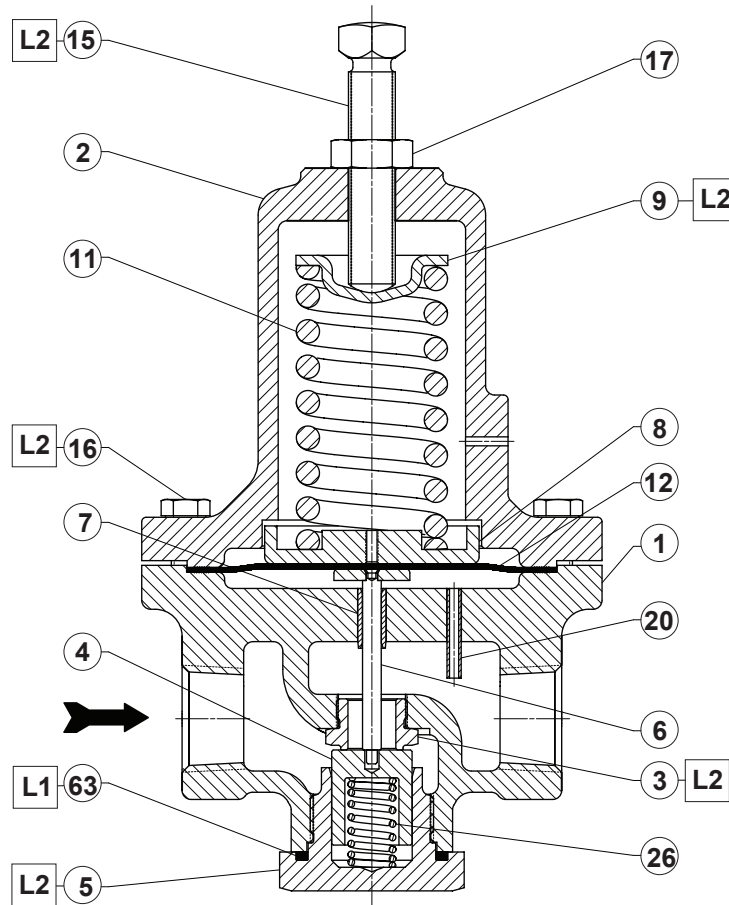
- YAĞLAYICI UYGULAYIN (L)  
 L1 = SİLİKON GRES YAĞLAYICI  
 L2 = KAYGANLAŞTIRICI VE YAĞLAYICI BİLEŞEN

Şekil 20. Tip Y600AM Regülatör Tertibatı



47B3687

Şekil 21. Diyafram Muhafazası Kapak Vidası Konumu



GF04914

☐ YAĞ VEYA SIZDIRMAZLIK UYGULAYIN<sup>(1)</sup>:

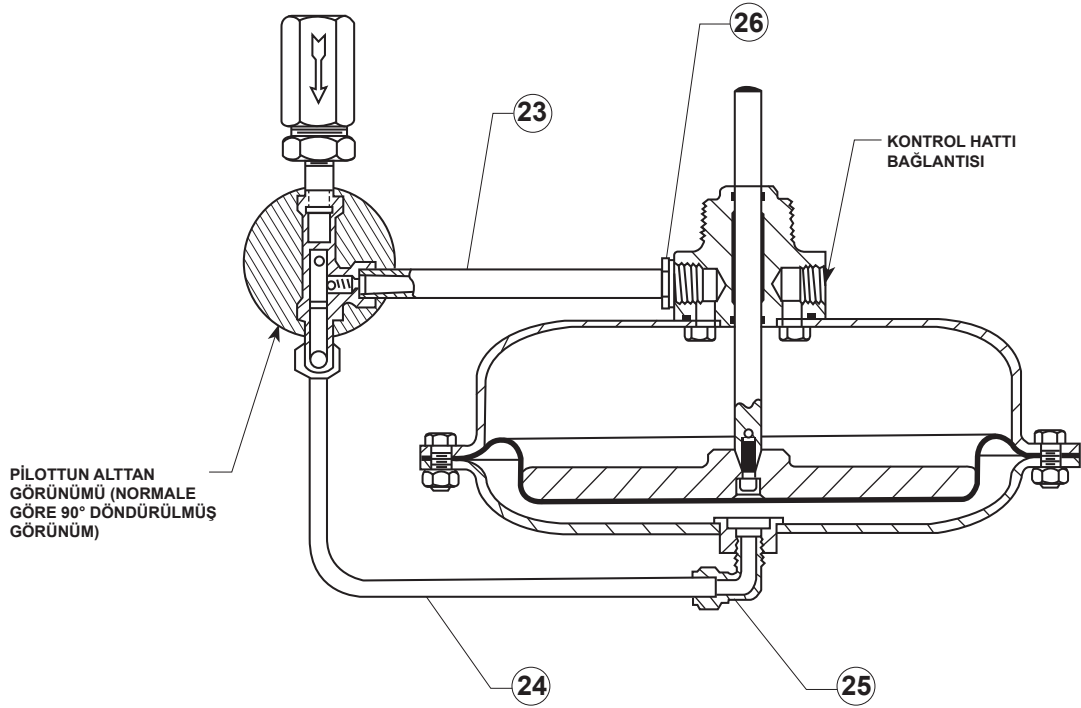
L1 = GENEL AMAÇLI PTFE VEYA LİTYUM GRES

L2 = KAYGANLAŞTIRICI BİLEŞEN

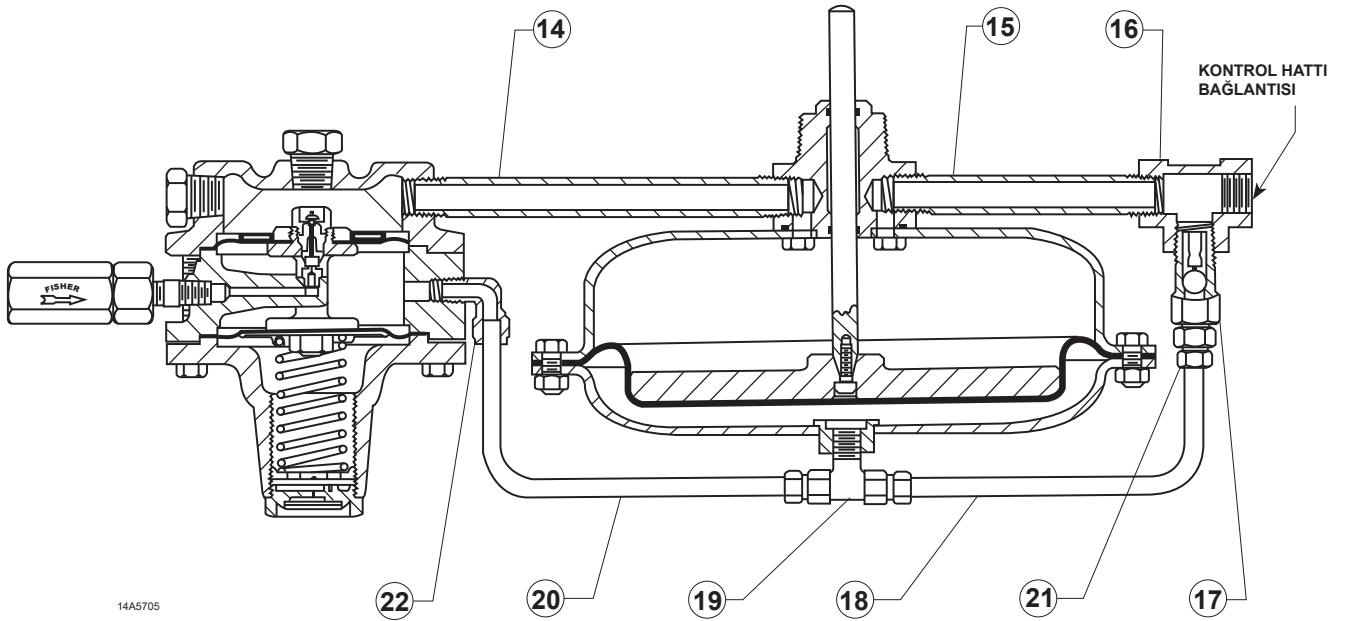
1. Yağlama maddeleri, sıcaklık gereksinimlerini karşılayacak şekilde seçilmelidir.

Şekil 22. Tip MR95H Besleme Basıncı Regülatörü

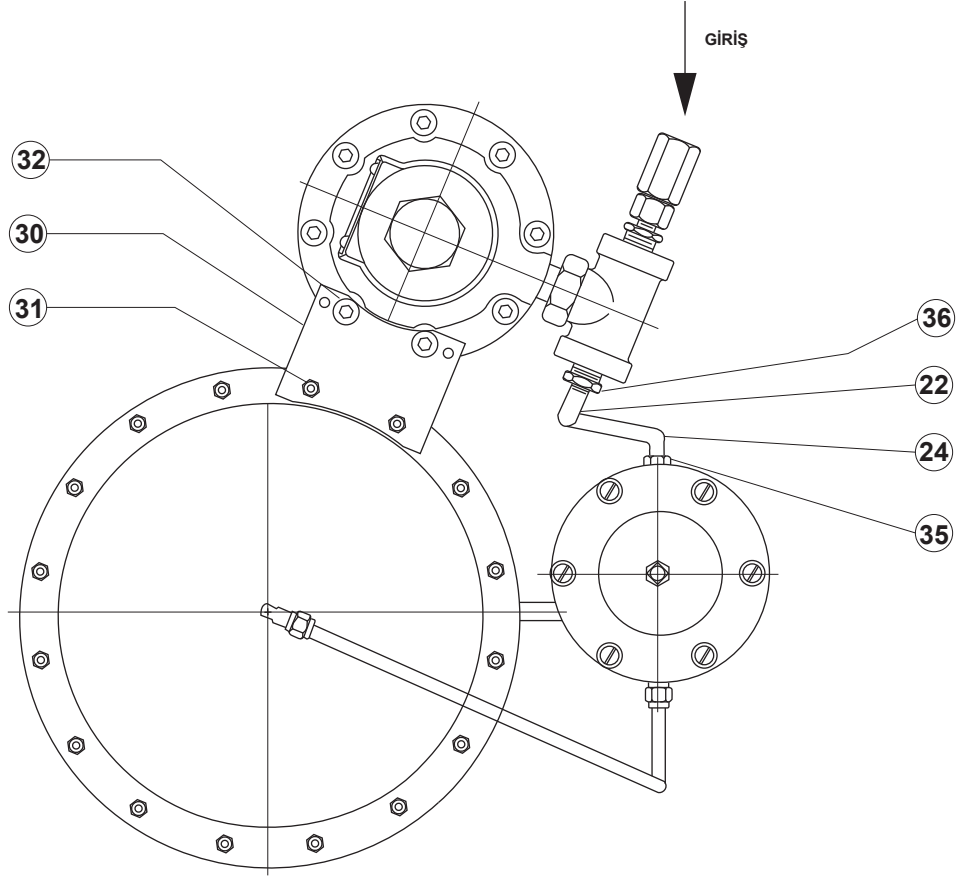
# Tip 1098-EGR ve 1098H-EGR



Şekil 23. Tek Pilotlu Montaj Tertibatı



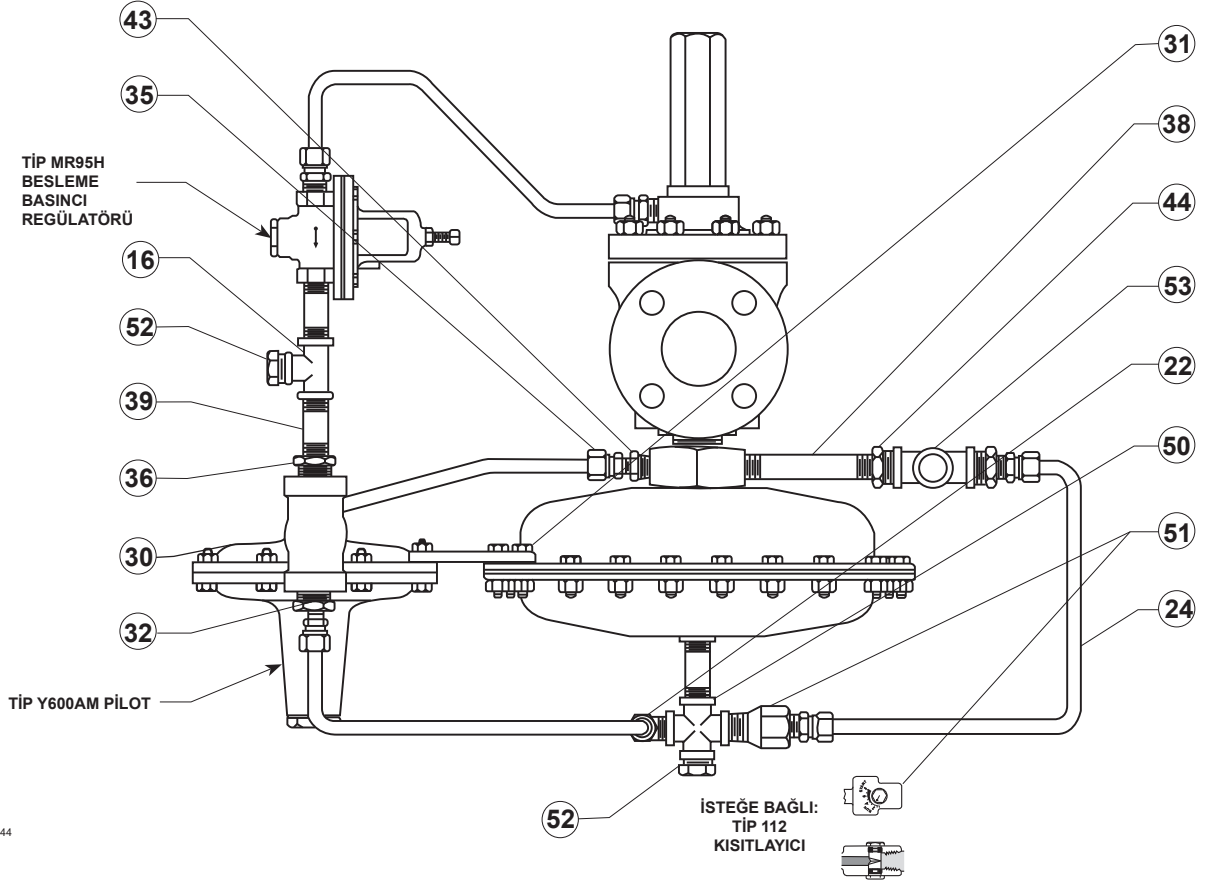
Şekil 24. 61 Serisi Pilot ve Tip 1806 Çek Valf Montajı



37A0565

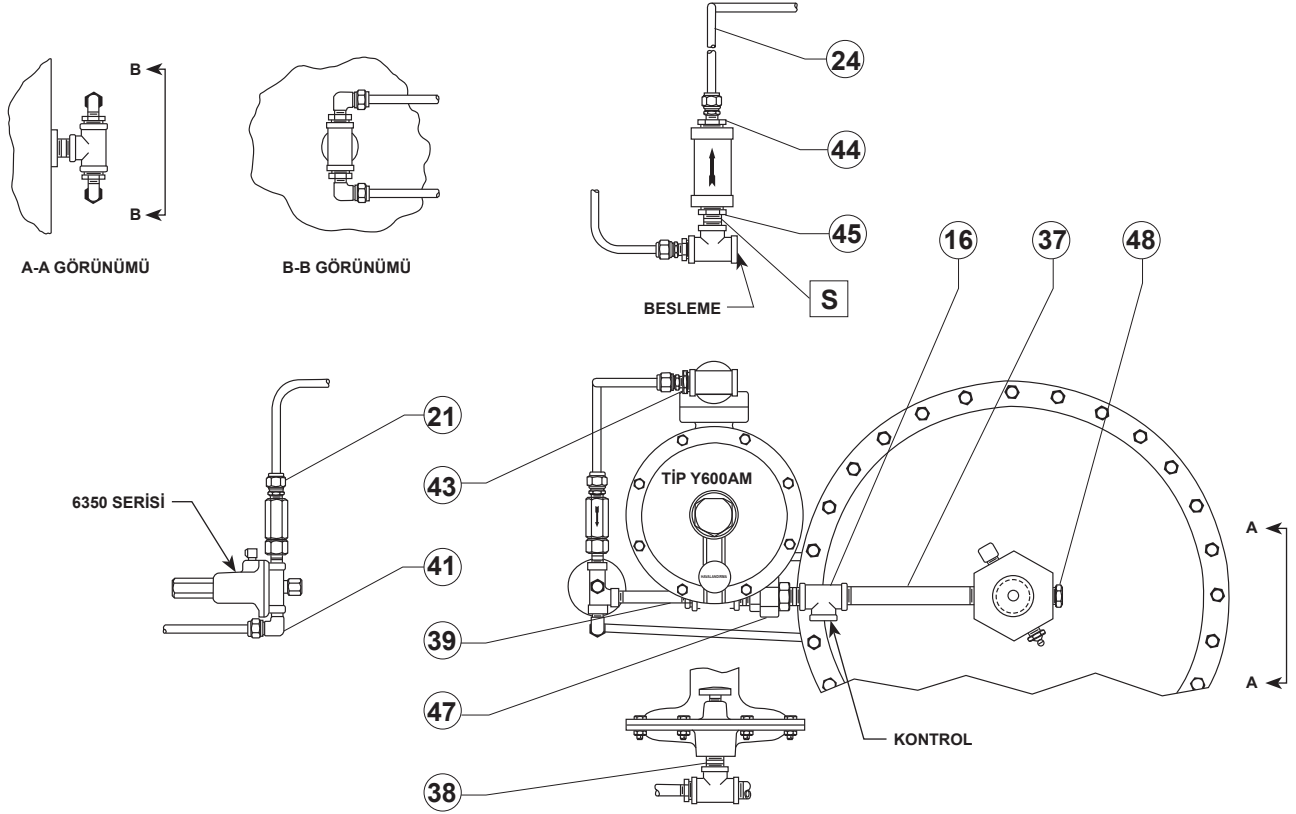
Şekil 25. Çalışma Basınç Kaptörü Tertibatı

# Tip 1098-EGR ve 1098H-EGR



Şekil 26. Tip Y600AM donanımlı Tip 1098-EGR Montaj Parçaları

# Tip 1098-EGR ve 1098H-EGR



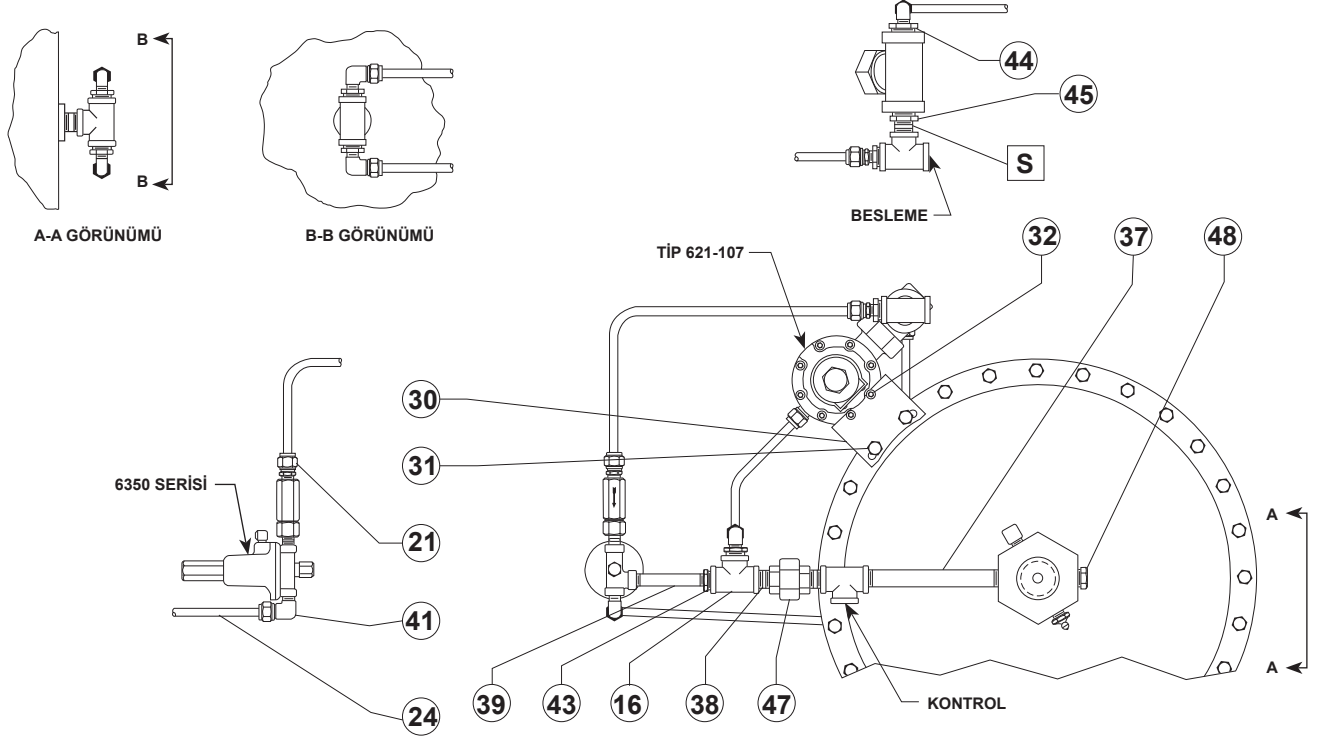
47A7118

TIP Y600AM VE BOY 70 TIP 1098 KOMBİNASYONU

TÜM NPT DİŞLERE SIZDIRMAZLIK (S) MADDESİ UYGULAYIN

Şekil 27. Kazan Yakıt Basıncı Kontrol Tertibatı

# Tip 1098-EGR ve 1098H-EGR



47A7119

## TIP 627M VE BOY 70 TIP 1098 KOMBİNASYONU

TÜM NPT DIŞLERE SIZDIRMAZLIK (S) MADDESİ UYGULAYIN

Şekil 27. Kazan Yakıt Basıncı Kontrol Tertibatı (devamı)

### Anahtar 1, EGR Tipi Ana Valf Gövdeleri

MALZEME	UÇ BAĞLANTISI	DN 25 / NPS 1	DN 50 / NPS 2
Dökme Demir	NPT	34B7611X012	38A8845X012
	CL125 FF	34B8630X012	38A8847X012
WCC Çelik	NPT	37B5946X012	38A8848X012
	CL150 RF	37B5947X012	38A8853X012
	CL300 RF	37B5948X012	38A8849X012
	CL600 RF	37B5949X012	38A8844X012
	SWE	GE05951X012	GE05958X012
	SCH 40 BWE	GE05953X012	GE05957X012
	PN 16/25/40	GE05956X012	GE05960X012
CF8M Paslanmaz çelik / NACE	NPT	37B5946X032	38A8848X032
	CL150 RF	37B5947X032	38A8853X072
	CL300 RF	37B5948X032	38A8849X032
	CL600 RF	37B5949X032	38A8844X032
	SWE	GE05951X022	GE05958X022
	SCH 40 BWE	GE05953X022	GE05957X022
	PN 16/25/40	GE05956X022	GE05960X022
NACE WCC Çelik	NPT	-----	38A8848X022
	CL150 RF	37B5947X022	38A8853X052
	CL300 RF	37B5948X022	38A8849X022
	CL600 RF	37B5949X022	38A8844X022

# Tip 1098-EGR ve 1098H-EGR

Anahtar 1, EGR Tipi Ana Valf Gövdeleri (devamı)

MALZEME	UÇ BAĞLANTISI	DN 80 / NPS 3	DN 100 / NPS 4	DN 150 / NPS 6	DN 200 X 150 / NPS 8 X 6
Dökme Demir	CL125 FF	38A8851X012	38A8865X012	38A8875X012	-----
WCC Çelik	CL150 RF	38A8872X012	38A8867X012	38A7115X012	GE05973X012
	CL300 RF	38A8871X012	38A8869X012	38A8873X012	GE05974X012
	CL600 RF	38A8852X012	38A8866X012	38A8874X012	GE05975X012
	SCH 40 BWE	GE05962X012	GE05967X012	GE05971X012	-----
	PN 16	GE05965X012	GE05969X012	GE05972X012	-----
CF8M Paslanmaz çelik / NACE	CL150 RF	38A8872X052	38A8867X042	38A7115X032	-----
	CL300 RF	38A8871X052	38A8869X032	38A8873X032	-----
	CL600 RF	38A8852X042	38A8866X032	38A8874X032	-----
	SCH 40 BWE	GE05962X022	GE05967X022	GE05971X022	GE05976X022
	PN 16	GE05965X022	GE05969X022	GE05972X022	-----
NACE WCC Çelik	CL150 RF	38A8872X062	38A8867X032	38A7115X022	GE05973X022
	CL300 RF	38A8871X042	38A8869X022	38A8873X022	GE05974X022
	CL600 RF	38A8852X032	38A8866X022	38A8874X022	GE05975X022

Anahtar 9, Yay

GÖVDE BOYUTU		YAY						
DN	NPS	Standart (Çelik)				NACE (Inconel® X-750)		
		1,4 bar / 20 psi, Sarı	4,1 bar / 60 psi, Yeşil	8,6 bar / 125 psi, Mavi	27,6 bar / 400 psi, Kırmızı	4,1 bar / 60 psi, Yeşil	8,6 bar / 125 psi, Mavi	27,6 bar / 400 psi, Kırmızı
25	1	----	14A9687X012	14A9680X012	14A9679X012	11B6769X012	12B8326X012	10B1882X012
50	2	14A6768X012	14A6626X012	14A6627X012	14A6628X012	16A5501X012	16A5995X012	16A5499X012
80	3	14A6771X012	14A6629X012	14A6630X012	14A6631X012	16A5503X012	16A5996X012	16A5500X012
100	4	14A6770X012	14A6632X012	14A6633X012	14A6634X012	16A5506X012	16A5997X012	16A5998X012
150, 200 x 150 veya 300 x 150	6, 8 x 6 veya 12 x 6	15A2253X012	14A9686X012	14A9685X012	15A2615X012	16A5510X012	16A5999X012	16A6000X012

# Tip 1098-EGR ve 1098H-EGR

✉ Webadmin.Regulators@emerson.com

🔍 Fisher.com

Facebook.com/EmersonAutomationSolutions

LinkedIn.com/company/emerson-automation-solutions

X.com/EMR\_automation

## Emerson

### Amerikalılar

McKinney, Texas 75069 ABD  
T +1 800 558 5853  
+1 972 548 3574

### Avrupa

Bologna 40013, İtalya  
T +39 051 419 0611

### Asya Pasifik

Singapur 128461, Singapur  
T +65 6777 8211

### Orta Doğu ve Afrika

Dubai, Birleşik Arap Emirlikleri  
T +971 4 811 8100

D100339XTR2 © 2025 Emerson Process Management Regulator Technologies, Inc. Tüm hakları saklıdır. 03/25.

Fisher™, bir Emerson Şirketi olan Fisher Controls International LLC'ye ait bir markadır. Emerson logosu, Emerson Electric Co.'ya ait bir ticari marka ve hizmet markasıdır. Tüm diğer markalar, kendi sahiplerine aittir.

Bu yayındaki içerikler sadece bilgi verme amacıyla sunulmuştur. Doğruluklarını sağlamak için her tür çaba gösterilmiş olsa da burada açıklanan ürünler veya hizmetler ya da bu ürün ve hizmetlerin kullanımı veya uygulanabilirliği konusunda açık veya zımni garanti veya teminat olarak görülmemelidirler. Tüm satışlar, talep üzerine sağlanabilecek hüküm ve koşullarımıza tabidir. Herhangi bir bildirim olmaksızın söz konusu ürünlerin tasarım ve teknik özelliklerinde değişiklik veya geliştirme yapma hakkını saklı tutarız.

Emerson Process Management Regulator Technologies, Inc., herhangi bir ürünün seçilmesi, kullanımı veya bakımı konusunda sorumluluk kabul etmez. Emerson Process Management Regulator Technologies, Inc. ürünlerinin doğru seçilmesi, kullanımı ve bakımından yalnızca satın alan taraf sorumludur.

